

**VYHODNOCENÍ VLIVŮ NA UDRŽITELNÝ ROZVOJ ÚZEMÍ**  
**část B**

Posouzení vlivů koncepce na předměty ochrany a  
celistvost lokalit soustavy Natura 2000  
dle § 45i zákona č. 114/1992 Sb.

**Návrh ÚP Žacléř**

Alice Losík Háková, Jan Losík  
duben 2025

**Zpracovatelé:**

Mgr. Alice Losík Háková  
512 33 Studenec 166  
držitelka autorizace MŽP ČR podle § 45i zákona č. 114/1992  
Sb., o ochraně přírody a krajiny, v platném znění  
tel. 737726287  
e-mail: alicehakova@gmail.com

Mgr. Jan Losík, Ph.D.  
Schweitzerova 47  
779 00 Olomouc  
držitel autorizace MŽP ČR podle § 45i zákona č. 114/1992 Sb., o  
ochraně přírody a krajiny, v platném znění  
tel. 604623654  
e-mail: jan.losik@gmail.com

V Olomouci dne 30.4.2025

.....



## **OBSAH:**

1. ÚVOD	1
<b>1.1. Zadání</b>	<b>1</b>
<b>1.2. Cíle a metody hodnocení</b>	<b>1</b>
2. ÚDAJE O HODNOCENÉ KONCEPCI	2
<b>2.1. Zhodnocení dostatečnosti podkladů pro zpracování posouzení</b>	<b>7</b>
3. ÚDAJE O DOTČENÝCH LOKALITÁCH SOUSTAVY NATURA 2000	8
<b>3.1. Identifikace dotčených lokalit</b>	<b>8</b>
<b>3.2. Popis dotčených lokalit</b>	<b>9</b>
<b>3.3. Identifikace předmětů ochrany lokalit soustavy Natura 2000 včetně jejich charakteristiky</b>	<b>13</b>
4. IDENTIFIKACE A POPIS PŘEDPOKLÁDANÝCH VLIVŮ	23
5. UPOZORNĚNÍ NA MOŽNÉ STŘETY VYPLÝVAJÍCÍ Z VYMEZENÍ ÚZEMNÍCH REZERV	24
6. VYHODNOCENÍ PŘÍTOMNOSTI PŘEDMĚTŮ OCHRANY LOKALIT SOUSTAVY NATURA 2000 NA ZÁKLADĚ VÝSLEDKŮ TERÉNNÍCH ŠETŘENÍ	24
7. ÚDAJE O PROVEDENÝCH KONZULTACÍCH S ODBORNÝMI OSOBAMI, ZEJMÉNA S HLEDISKA JEJICH ROZSAHU A ZÁVĚRŮ	33
8. HODNOCENÍ VLIVU KONCEPCE NA LOKALITY SOUSTAVY NATURA 2000	33
<b>8.1. Hodnocení vlivů na předměty ochrany a celistvost evropsky významné lokality a ptačí oblasti</b>	<b>33</b>
<b>8.2. Klasifikace zjištěných vlivů</b>	<b>36</b>
<b>8.3. Vyhodnocení kumulativních vlivů</b>	<b>38</b>
<b>8.4. Vyhodnocení přeshraničních vlivů</b>	<b>39</b>
<b>8.5. Vyhodnocení významnosti vlivů na celistvost lokalit</b>	<b>39</b>
<b>8.6. Vyhodnocení variant</b>	<b>39</b>
9. OPATŘENÍ K PREVENCI, VYLOUČENÍ NEBO SNÍŽENÍ OČEKÁVANÝCH NEPŘÍZNIVÝCH VLIVŮ KONCEPCE A POROVNÁNÍ MÍRY VLIVU KONCEPCE BEZ PROVEDENÍ OPATŘENÍ	40
10. ZÁVĚR	40
11. POUŽITÁ LITERATURA	41

# 1. Úvod

## 1.1. Zadání

Posouzení vlivů koncepce na předměty ochrany a celistvost lokalit soustavy Natura 2000 (dále jen posouzení) bylo vyhotoveno jako součást Vyhodnocení koncepce z hlediska vlivů na životní prostředí a veřejné zdraví podle zákona č. 100/2001 Sb., o posouzení vlivů na životní prostředí, ve znění zákona č. 93/2004 Sb. Předmětem posouzení byl návrh Územního plánu Žacléř (SURPMO, a.s., únor 2025), který je navržen ke společnému jednání.

Posouzení odpovídá požadavkům zákona č. 114/1992 Sb., o ochraně přírody a krajiny, v platném znění, z hlediska posuzování dopadů územního plánu na evropsky významné lokality (EVL) a ptačí oblasti (PO), které na území České republiky tvoří soustavu Natura 2000.

Důvodem pro zadání hodnocení byla skutečnost, že orgán ochrany přírody podle ust. § 77a odst. 4 zákona č. 114/1992 Sb., o ochraně přírody a krajiny, ve znění pozdějších předpisů (dále jen zákon) nevyloučil, že předložený návrh ÚP Žacléř může mít významný vliv na příznivý stav předmětů ochrany nebo celistvost lokalit soustavy Natura 2000. Konkrétně se jedná o stanovisko Správy Krkonošského národního parku zn. KRNAP 01489/2021 ze dne 12.2.2021. Stanovisko je uvedeno v příloze 1 tohoto posouzení.

## 1.2. Cíle a metody hodnocení

Cílem posouzení je vyhodnotit vlivy návrhu ÚP Žacléř na předměty ochrany a celistvost lokalit soustavy Natura 2000. Součástí návrhu ÚP je zejména funkční vymezení ploch, které budou sloužit ke specifickým účelům. Předložené posouzení vychází z ustanovení zákona č. 114/1992 Sb., v platném znění, směrnice o ptácích 79/409/EHS, směrnice o stanovištích 92/43/EHS a metodických doporučení MŽP ČR a Evropské komise. Dále reflektuje nové požadavky na provedení posouzení dle Vyhlášky č. 142/2018 o náležitostech posouzení vlivu záměru a koncepce na evropsky významné lokality a ptačí oblasti a o náležitostech hodnocení vlivu závažného zásahu na zájmy ochrany přírody a krajiny.

V první fázi hodnocení byly identifikovány potenciálně dotčené lokality soustavy Natura 2000. Dále byly shromážděny literární údaje a dostupná data o výskytu předmětů ochrany dotčených lokalit soustavy Natura 2000. Ve vegetačních sezónách v letech 2020 a 2024 proběhla terénní šetření na plochách s navrhovanou změnou funkčního využití a v jejich okolí s ohledem na současný výskyt předmětů ochrany. V nočních hodinách v roce 2020 a 2024 proběhl také monitoring chřástala polního s použitím nahrávky jeho hlasu.

Ve druhé fázi hodnocení bylo na základě identifikace potenciálních vlivů posuzovaného ÚP provedeno posouzení vlivů na předměty ochrany EVL a PO včetně vyhodnocení kumulativních vlivů a poté formulován závěr vyhodnocení.

Při hodnocení významnosti vlivů byl použit metodický postup MŽP uvedený v Příručce k hodnocení významnosti vlivů na předměty ochrany (Chvojková et al. 2011).

## 2. Údaje o hodnocené koncepci

<b>Název koncepce:</b>	Návrh územního plánu Žacléř
<b>Pořizovatel:</b>	Městský úřad Trutnov Královéhradecký kraj
<b>Zhotovitel:</b>	SURPMO, a.s., Opletalova 1626/36 110 00 Praha 1 IČ 01807935 Projektant – kolektiv zhotovitele: Projektové středisko Hradec Králové, Československé armády 219/24, 500 03 Hradec Králové

### Popis koncepce:

Územní plán Žacléř (dále jen „ÚP“) řeší celé správní území města Žacléř, které se rozkládá na několika katastrálních územích: k.ú. Bobr, k.ú. Černá Voda u Žacléře, k.ú. Prkenný Důl, k.ú. Rýchory, k.ú. Vernířovice a k.ú. Žacléř.

ÚP stanovuje koncepci rozvoje území města založenou na vyváženém rozvoji ve vlastní krajině Krkonoše (1) a ve vlastní krajině Žacléřsko-Svatoňovicko (5) při respektování limitů využití území a při ochraně hodnot v území existujících.

Pro zachování současných a dosažení cílových kvalit krajin a posilování ekologické stability území, tedy pro ochranu a rozvoj přírodních hodnot, ÚP stanovuje koncepci uspořádání krajiny spočívající v respektování vymezených stabilizovaných ploch v nezastavěném území a naplňování ploch změn v krajině, včetně koncepce ÚSES.

Pro zachování sídelní struktury města a urbanistické kompozice jejích sídel a pro zkvalitňování podmínek pro životní prostředí a hospodářský rozvoj – tedy pro ochranu a rozvoj kulturních a civilizačních hodnot – ÚP stanovuje urbanistickou koncepci spočívající v respektování vymezených stabilizovaných ploch v ZÚ a v naplňování transformačních ploch a zastavitelných ploch uvnitř ZÚ nebo na něj navazujících.

Historicky vzniklá sídelní struktura města, tvořená shlukovou nízkopodlažní převáženě obytnou zástavbou v k.ú. Bobr, rozptýlenou nízkopodlažní převáženě rekreační zástavbou v k.ú. Černá Voda u Žacléře, uliční až shlukovou nízkopodlažní obytně rekreační zástavbou v k.ú. Prkenný Důl, rozptýlenou nízkopodlažní rekreační zástavbou v k.ú. Rýchory, shlukovou nízkopodlažní převáženě obytnou zástavbou v k.ú. Vernířovice a poměrně kompaktní ulicovou řadovou a shlukovou nízko a středně podlažní zástavbou městského charakteru v k.ú. Žacléř, založená na zástavbě převážně zemědělskými usedlostmi, rodinnými domy a rekreačními objekty.

Zachováno bude i funkční uspořádání s dominující funkcí obytnou. Toto funkční uspořádání bude dále rozvíjeno zejména funkcemi bydlení, rekreace, občanského vybavení, včetně sportu, výroby a dopravní a technické infrastruktury, a to jak v rámci samostatně vymezených ploch daného způsobu využití, tak v rámci ostatních ploch s rozdílným způsobem využití, ve kterých to připouštějí jejich podmínky využití.

ÚP vymezuje následující zastavitelné plochy s rozdílným způsobem využití a plochy transformační, viz následující tabulky.

**Tabulka 1:** Seznam zastavitelných ploch s rozdílným způsobem využití (SURPMO a.s., 2025).

Zkratka – způsob využití	Katastrální území	Označení	Rozloha (ha)
BH – bydlení hromadné	Žacléř	Z.49	0,8252
		Z.50	0,1682
		Z.51	0,2174
		Z.52	0,2224
		Z.53	0,1017
BI – bydlení individuální	Bobr	Z.39	2,9587
		Z.41	2,1373
	Žacléř	Z.37	3,5942
		Z.38	1,4921
		Z.40	0,4308
		Z.42	0,8244
		Z.43	1,0321
		Z.44	0,6335
		Z.45	0,4475
		Z.46	0,4837
		Z.47	0,2575
Z.48	0,1621		
RI – rekreace individuální	Žacléř	Z.54	1,2742
OK – občanské vybavení komerční	Prkenný důl	Z.60	0,0861
	Žacléř	Z.59	0,3493
OS – občanské vybavení sport	Prkenný důl	Z.58	0,5894
	Žacléř	Z.55	6,7826
		Z.56	17,4119
		Z.57	1,8835
SV – smíšené obytné venkovské	Bobr	Z.4	0,5318
		Z.5	0,3440
		Z.6	0,2999
		Z.7	0,9037
		Z.8	0,5444
		Z.9	0,2254
		Z.10	0,3207
		Z.11	0,2575
Z.12	1,0635		

Zkratka – způsob využití	Katastrální území	Označení	Rozloha (ha)
		Z.13	0,1413
		Z.14	0,5002
		Z.15	0,2695
		Z.16	0,1391
		Z.17	0,2199
		Z.24	0,1250
		Z.25	1,2128
		Z.63	0,9057
	Černá Voda u Žaclěře	Z.1	0,1316
		Z.2	0,0624
		Z.3	0,0100
	Prkenný důl	Z.28	0,0033
		Z.29	0,0259
		Z.30	0,0472
		Z.31	0,9790
		Z.32	0,0308
		Z.33	0,2007
		Z.34	0,9358
		Z.35	0,5465
	Žaclěř	Z.36	0,3731
		Z.18	0,3069
		Z.19	0,1759
		Z.20	0,1156
		Z.21	0,2544
		Z.22	0,0881
		Z.23	0,2764
	Z.26	0,4002	
Z.27	0,2112		
DS – doprava silniční	Žaclěř	Z.61	0,0769
VL – výroba lehká	Žaclěř	Z.62	1,0295

Tabulka 2: Seznam transformačních ploch (SURPMO a.s., 2025).

Zkratka – způsob využití	Katastrální území	Označení	Rozloha (ha)
ZZ – zeleň zahradní a sadová	Bobr	T.4	0,4227
SV – smíšené obytné venkovské	Bobr	T.1	0,6901
SM – smíšené obytné městské	Žaclěř	T.2	0,8878
HU – smíšené výrobní všeobecné	Bobr	T.3	2,6908

Dále je součástí návrhu ÚP Žaclěř vymezení **plach změn v krajině**. Jedná se o plochu v k.ú. Bobr s označením K.2, využití: WU – vodní a vodohospodářské všeobecné o rozloze 1,7604 ha a plochu K.1 v k.ú. Černá Voda u Žaclěře, využití: MU.lpz – smíšené krajinné všeobecné – lesnictví extenzivní, přírodní priority, zemědělství extenzivní o rozloze 0,0039 ha.

Součástí návrhu ÚP je také vymezení **územní rezervy** v k.ú. Žaclěř s označením R.1 s využitím BI – bydlení individuální.

ÚP stanovuje tyto podmínky pro prověření jejího budoucího využití:

- prokázání potřeby vymezení dalších ploch pro příslušný způsob využití,
- přínos pro udržitelný rozvoj území,
- koordinace s limity využití území a jeho hodnotami.

Grafické znázornění ploch je součástí výkresové části návrhu ÚP Žaclěř. Na následujícím obrázku je zobrazeno orientační rozmístění návrhových ploch.



Obrázek 1: Orientační rozmístění návrhových ploch.

Na podporu stanovené urbanistické koncepce, koncepce uspořádání krajiny a pro podporu ochrany a rozvoje hodnot území ÚP stanovuje tyto podmínky prostorového uspořádání návrhových ploch:

- výšková regulace zástavby – respektovat výškovou hladinu nejbližší okolní stabilizované zástavby stejného způsobu využití jako posuzovaný záměr
  
- regulace výměry – v plochách BI min. 800 m<sup>2</sup>,
  - v plochách RI min. 500 m<sup>2</sup>,
  - v plochách SV min. 1000 m<sup>2</sup>,
  - v plochách SM min. 800 m<sup>2</sup>,
  
- intenzita využití – v plochách BV max. 20 %,
  - v plochách BI max. 25 %,
  - v plochách RI max. do 80 m<sup>2</sup> na části plochy náležející k 1 rekreační chatě,
  - v plochách RZ max. do 25 m<sup>2</sup> na části plochy náležející k 1 zahrádkářské chatě,
  - v plochách SV max. 20 %,
  - v plochách SM max. 25 %,
  - v plochách ZU, ZP, ZZ a ZO max. 1 %,
  - v plochách SV max. 40 %,
  - v plochách VL, VZ a HU max. 60 %

Dále jsou návrhu stanoveny základní podmínky ochrany krajinného rázu a charakteru území:

- záměry na provedení změn v území budou respektovat charakter a strukturu současné okolní zástavby a harmonické měřítko,
- v plochách přiléhajících k vodním tokům navazovat přímo na okraj toku zelení neomezující jeho údržbu,
- v plochách zasahujících do Q100 nepřipustit stavby negativně ovlivňující odtokové poměry v území nebo znesnadňující údržbu vodního toku,
- vedení technické infrastruktury umísťovat přednostně pod zem,
- v ZÚ a v zastavitelných plochách na budovách připustit umístování systémů využívajících sluneční energii,
- zvyšovat pestrost krajiny, zejména obnovou a doplňováním krajinné zeleně,
- doplňovat liniovou zeleň podél komunikací v ZÚ a zastavitelných plochách,
- v nezastavěném území nepřipustit umístování zařízení pro reklamu.

### Soulad s navazujícími územně plánovacími dokumenty:

Dle textové části návrhu ÚP je v souladu s Politikou rozvoje ČR (Úplné znění závazné od 1. 3. 2024), s Územně rozvojovým plánem a Zásadami rozvoje Královehradeckého kraje, kdy v území respektuje přírodní, kulturní a civilizační hodnoty území a vymezením ploch změn rozvíjí hodnoty civilizační.

### Přehled variant:

Návrh ÚP je předkládán k posouzení v jedné aktivní variantě.

### Shrnutí případných úprav provedených během zpracování posouzení:

Návrh ÚP Žacléř byl předložen pro provedení terénních šetření v roce 2020 a následně v roce 2023. Na základě upřesnění a výsledků terénních šetření bylo plošné vymezení některých návrhových ploch upraveno, případně byly plochy z návrhu vypuštěny. Jednalo se mimo jiné o plochy, které byly navrženy na území EVL a PO Krkonoše. Dále byly z návrhu ÚP vypuštěny plochy, kde byl opakovaně zjištěn výskyt chrástala polního na území PO Krkonoše i mimo tuto lokalitu.

## 2.1. Zhodnocení dostatečnosti podkladů pro zpracování posouzení

Pro účely hodnocení byly zadavatelem poskytnuty následující podklady:

- Návrh ÚP Žacléř (SURPMO a.s., březen 2025).
- Vrstva návrhových ploch včetně ploch přestavby ve formátu shp.
- Stanoviska orgánů ochrany přírody dle § 45i zákona č. 114/1992 Sb., v platném znění.

Dále byly získány informace od Správy KRNAP. Jednalo se o data z pravidelného monitoringu populací ptáků a velkých šelem (Ing. K. Mikšlová).

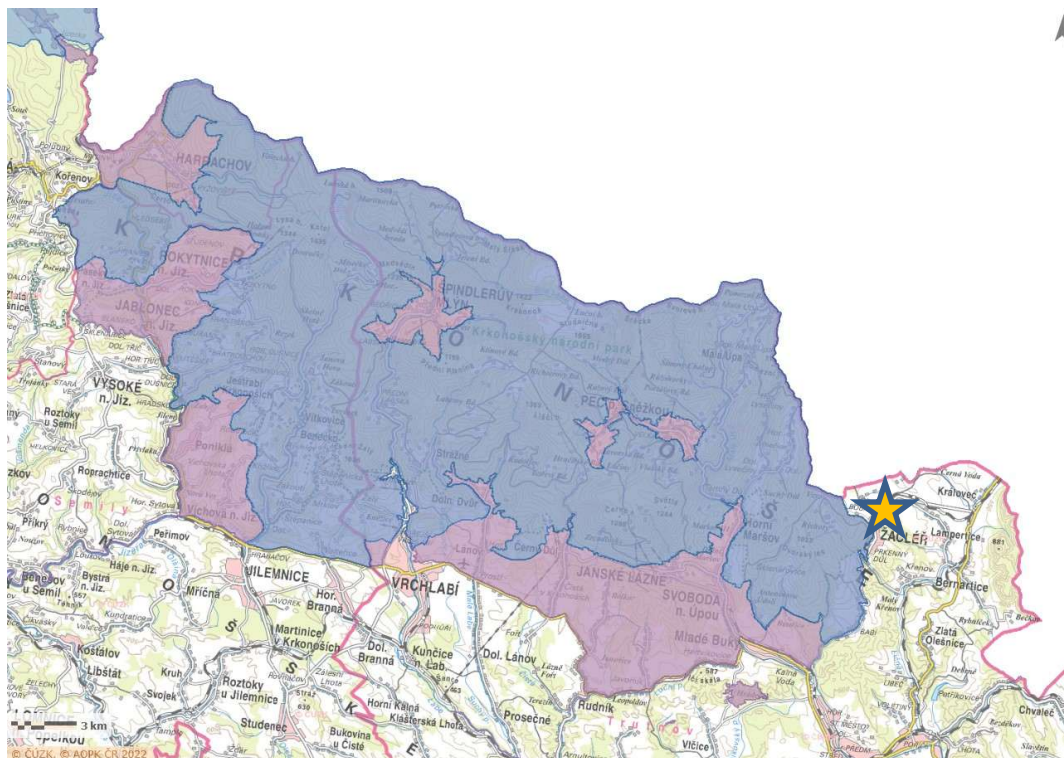
Získané údaje byly ověřeny a doplněny při terénních šetřeních, která v zájmovém území probíhala v období 2020 a 2024. Zmíněné podklady byly shledány jako dostatečné pro vyhotovení posouzení.

### 3. Údaje o dotčených lokalitách soustavy Natura 2000

#### 3.1. Identifikace dotčených lokalit

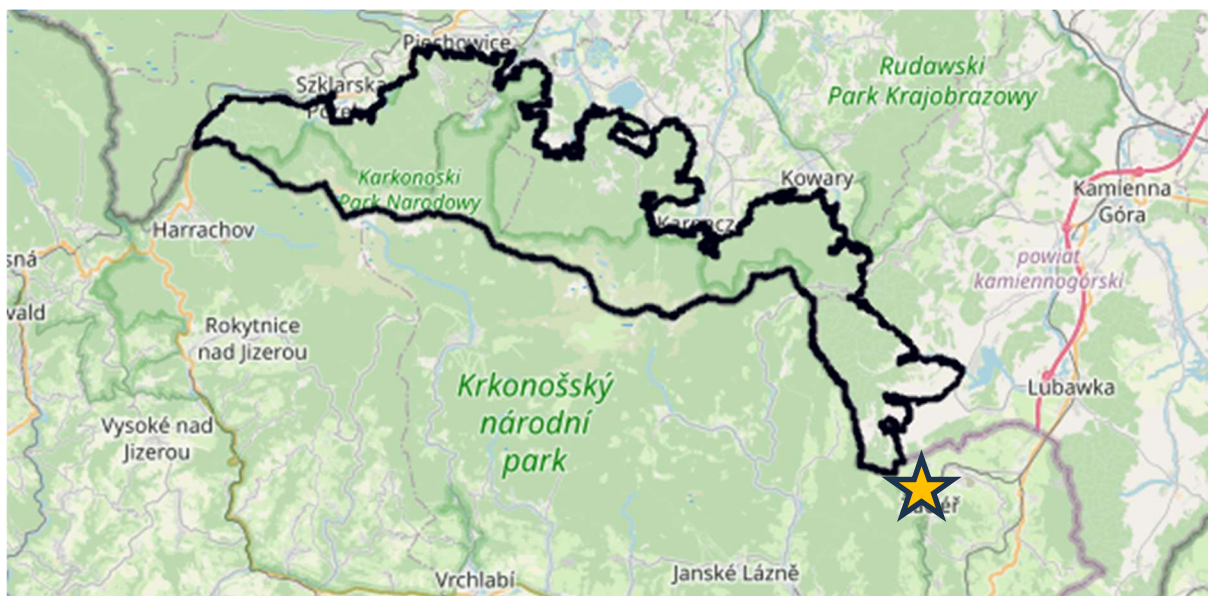
Správní území obce Žaclěř zasahuje na území evropsky významné lokality (EVL) Krkonoše a ptačí oblasti (PO) Krkonoše.

S ohledem na umístění ploch a charakter záměrů nedojde k ovlivnění předmětů ochrany v jiných lokalitách soustavy Natura 2000.



**Obrázek 2:** Vymezení dotčených lokalit soustavy Natura 2000 (EVL Krkonoše fialově, PO Krkonoše modře), hvězdička značí umístění správního území města Žaclěř.

Správní území obce Žaclěř hraničí s Polskem, kde jsou také vymezeny lokality soustavy Natura 2000. Jedná se o ptačí oblast a evropsky významnou lokalitu Karkonosze (PLC020001). Díky umístění a charakteru návrhových ploch k ovlivnění jejich předmětů ochrany nedojde.



**Obrázek 3:** Vymezení PO a EVL Karkonosze. Hvězdičkou je vyznačena poloha správního území obce Žacléř

(zdroj: <https://natura2000.eea.europa.eu/Natura2000/SDF.aspx?site=PLC020001>).

### 3.2. Popis dotčených lokalit

Podrobná charakteristika zmíněných lokalit soustavy Natura 2000 i jejich předmětů ochrany je k dispozici na internetových stránkách AOPK ČR, konkrétně v Ústředním seznamu ochrany přírody. Pro potřeby hodnocení jsou v dalším textu uvedeny jen základní údaje o těchto lokalitách.

Evropsky významná lokalita Krkonoše víceméně kopíruje hranici ochranného pásma Národního parku Krkonoše a její rozloha je 54 979,60 ha. Lokalita představuje nejvyšší část středoevropských hercynských pohoří. Tvoří horský hraniční val mezi Českou a Polskou republikou v délce 40 km od Harrachova na západě po Žacléř na východě. Zvláštní biogeografická poloha Krkonoš uprostřed středoevropské krajiny učinila z tohoto pohoří významnou vývojovou křižovatku, kde se v průběhu čtvrtohorního zalednění opakovaně setkávala severská a alpská biota. To se odráží ve vysokém počtu glaciálních reliktních endemitů a ve výrazné rozmanitosti horských ekosystémů. Alpínské trávníky, subarktická rašeliniště, porosty kleče, ledovcové kary, květnaté horské louky, mokřady, horské smrkové a smíšené lesy, přípotoční olšiny a nivy reprezentují vysokou druhovou rozmanitost, která nemá v českých pohořích obdoby.

Krkonoše jsou jediným českým pohořím, jehož biota kontinuálně pokrývá 4 výškové vegetační stupně od submontánního po alpský vegetační stupeň. Z Krkonoš je popsáno přes 1250 druhů cévnatých rostlin, které se vyskytují celkem v 68 biotopech uvedených v Katalogu biotopů České republiky.

Přítomná přírodní stanoviště se vyznačují bohatým zastoupením glaciálních reliktnů a krkonošských endemitů, což činí EVL významnou z hlediska celonárodního a celoevropského.

**Tabulka 1:** Předměty ochrany v Evropsky významné lokalitě Krkonoše.

Stanoviště		Rozloha v lokalitě
4030	Evropská suchá vřesoviště	36,8948 ha
4060	Alpínská a boreální vřesoviště	248,2275 ha
4070 *	Křoviny s borovicí klečí ( <i>Pinus mugo</i> ) a pěnišníkem <i>Rhododendron hirsutum</i> ( <i>Mugo-Rhododendretum hirsuti</i> )	1194,0322 ha
4080	Subarktické vrbové křoviny	29,793 ha
6150	Silikátové alpínské a boreální trávníky	837,0681 ha
6230 *	Druhově bohaté smilkové louky na silikátových podložích v horských oblastech (a v kontinentální Evropě v podhorských oblastech)	873,209 ha
6430	Vlhkomilná vysokobylinná lemová společenstva nížin a horského až alpínského stupně	833,828 ha
6510	Extenzivní sečené louky nížin až podhůří ( <i>Arrhenatherion</i> , <i>Brachypodio-Centaureion nemoralis</i> )	2994,4675 ha
6520	Horské sečené louky	1821,6237 ha
7110 *	Aktivní vrchoviště	146,911 ha
7140	Přechodová rašeliniště a třasoviště	100,5464 ha
8110	Silikátové sutě horského až niválního stupně ( <i>Androsacetalia alpinae</i> a <i>Galeopsietalia ladani</i> )	164,4493 ha
8220	Chasmoftytická vegetace silikátových skalnatých svahů	102,9535 ha
8310	Jeskyně nepřístupné veřejnosti	0,01 ha
9110	Bučiny asociace <i>Luzulo-Fagetum</i>	8509,5344 ha
9130	Bučiny asociace <i>Asperulo-Fagetum</i>	1524,7847 ha
9140	Středoevropské subalpínské bučiny (s javorem – <i>Acer</i> a šťovíkem horským – <i>Rumex arifolius</i> )	1099,2746 ha
9180 *	Lesy svazu <i>Tilio-Acerion</i> na svazích, sutích a v roklích	187,5826 ha
91D0 *	Rašelinný les	205,302 ha
91E0 *	Smíšené jasanovo-olšové lužní lesy temperátní a boreální Evropy ( <i>Alno-Padion</i> , <i>Alnion incanae</i> , <i>Salicion albae</i> )	291,4215 ha
9410	Acidofilní smrčiny ( <i>Vaccinio-Piceetea</i> )	5950,5169 ha

<b>Živočichové</b>		
1163	vranka obecná	Žije v proudných tocích horského a podhorského pásma, kde se po většinu času ukrývá pod kameny. Je citlivá ke znečištění toku. Dle mapového serveru KRMAP a NDOP AOPK ČR (2025) se v zájmovém území nevyskytuje.
<b>Rostliny</b>		
4094*	hořeček český	V Krkonoších roste na dvou lokalitách. V Albeřických lomech je populace poměrně silná. Druhá lokalita v Černém dole má velmi slabou populaci. V České republice má druh sice několik desítek lokalit, ale je silně na ústupu.
4113*	svízel sudetský	V ČR druh roste pouze v Krkonoších v Obřím dole na 3 mikrolokalitách a dále na několika mikrolokalitách ve Slavkovském lese. Několik lokalit je na polské straně Krkonoš. Celková populace není příliš početná.
2217*	všivec krkonošský pravý	Nominátní poddruh je endemitem Krkonoš, jedná se o glaciální relikv. Roste vzácně na prameništích a podmáčených ekotopech v subalpínském a alpínském stupni. Jeho výskyt je v zájmovém území ojedinělý.
4069*	zvonek český	Celá populace druhu je vázána na Krkonoše, kde roste roztroušeně na horských a podhorských loukách obhospodařovaných člověkem a v přirozených alpínských trávnicích. Jeho výskyt je udáván v oblasti Rýchor a ojediněle v Prkenném dole.

\* tímto symbolem jsou označeny stanoviště a druhy, které jsou *prioritní*

Pro EVL Krkonoše byl v roce 2015 zpracován Souhrn doporučených opatření.

Ptačí oblast Krkonoše tvoří území národního parku s částmi jeho ochranné zóny. Rozkládá se mezi obcemi Žacléř, Janské Lázně, Vrchlabí, Jablonec nad Jizerou a Harrachov. Významná je přítomnost čtyř vegetačních stupňů – submontánního až alpínského. Submontánní stupeň je charakterizován původně listnatými a smíšenými lesy, které jsou tvořené především bukem lesním, javorem klenem, jasanem ztepilým, jeřábem ptačím, olší šedou. V minulosti však byly převážně vykáceny a nahrazeny smrkovými monokulturami. Horské smrčiny montánního stupně jsou značně poškozené vlivem průmyslových imisí. V nejvyšších polohách (podél a nad horní hranicí lesa, tj. zhruba 1300-1600 m n. m.) se nachází nejhodnotnější ekosystémy, jako jsou alpínská hranice lesa, subarktická rašeliniště, ledovcové kary, skalní výchozy a mozaika

mrazem modelovaných reliéfů, sněhové a zemní laviny. Z ornitologického hlediska se mezi nejhodnotnější oblasti Krkonoš řadí alpské vrcholy, ledovcové kary a subarktická rašeliniště a mozaika lesních a lučních biotopů v oblasti Rýchor a jejich podhůří na jihovýchodě území. Při mapování hnízdního rozšíření ptáků v letech 1991-94 bylo na české straně Krkonoš zjištěno celkem 155 druhů ptáků, mezi nimi 135 druhů prokazatelně nebo pravděpodobně hnízdících a dalších 9 druhů s hnízděním možným. Pro PO Krkonoše nebyl zpracován souhrn doporučených opatření. Opatření pro ochranu populací ptáků jsou zapracována do Zásah péče o území KRNAP.

**Tabulka 2:** Předměty ochrany v Ptačí oblasti Krkonoše a početnost druhů v době vyhlášení (pokud není uvedeno jinak).

Druh	Počet párů	Stručná charakteristika druhu a jeho stanoviště
chřástal polní	62 volajících samců (dle údajů Správy KRNAP 2023)	Obývá louky a pastviny ve středních a nižších polohách, často vlhké; vyskytuje se také v nitrofilní vegetaci pod horskými boudami. V zájmovém území je jeho výskyt soustředěn do oblasti Rýchor, dále se vyskytuje v Bobru, Vernířovicích i Prkenném dole. Druh byl zjištěn i v travních porostech na okraji zastavěného území města Žacléř a Černé Vody u Žacléře.
čáp černý	7 – 10	Hnízdí především ve smíšených lesích se staršími buky nebo skalními výchozy, často v blízkosti vodních toků. Výskyt je udáván z lesních porostů na území KRNAP.
datel černý	60 – 70	Stálý lesní druh obývající rozsáhlejší jehličnaté i listnaté porosty, od nížin do hor.
lejsek malý	60 – 70	Tažný druh, hnízdí v listnatých, hlavně bukových lesích v dutinách, a proto potřebuje v porostu určitý podíl starých stromů. V zájmovém území je vymezena lokalita jeho výskytu.
slavík modráček	24 – 31	Jeho biotopem jsou klečové porosty na subarktických rašeliništích a podmáčených subalpínských loukách; jediná populace v České republice.
sýc rousný	cca 90	Různověké i stejnověké smíšené a jehličnaté porosty s mýtinami a holinami nebo sousedící s lučními enklávami, ojediněle rovněž imisní holiny

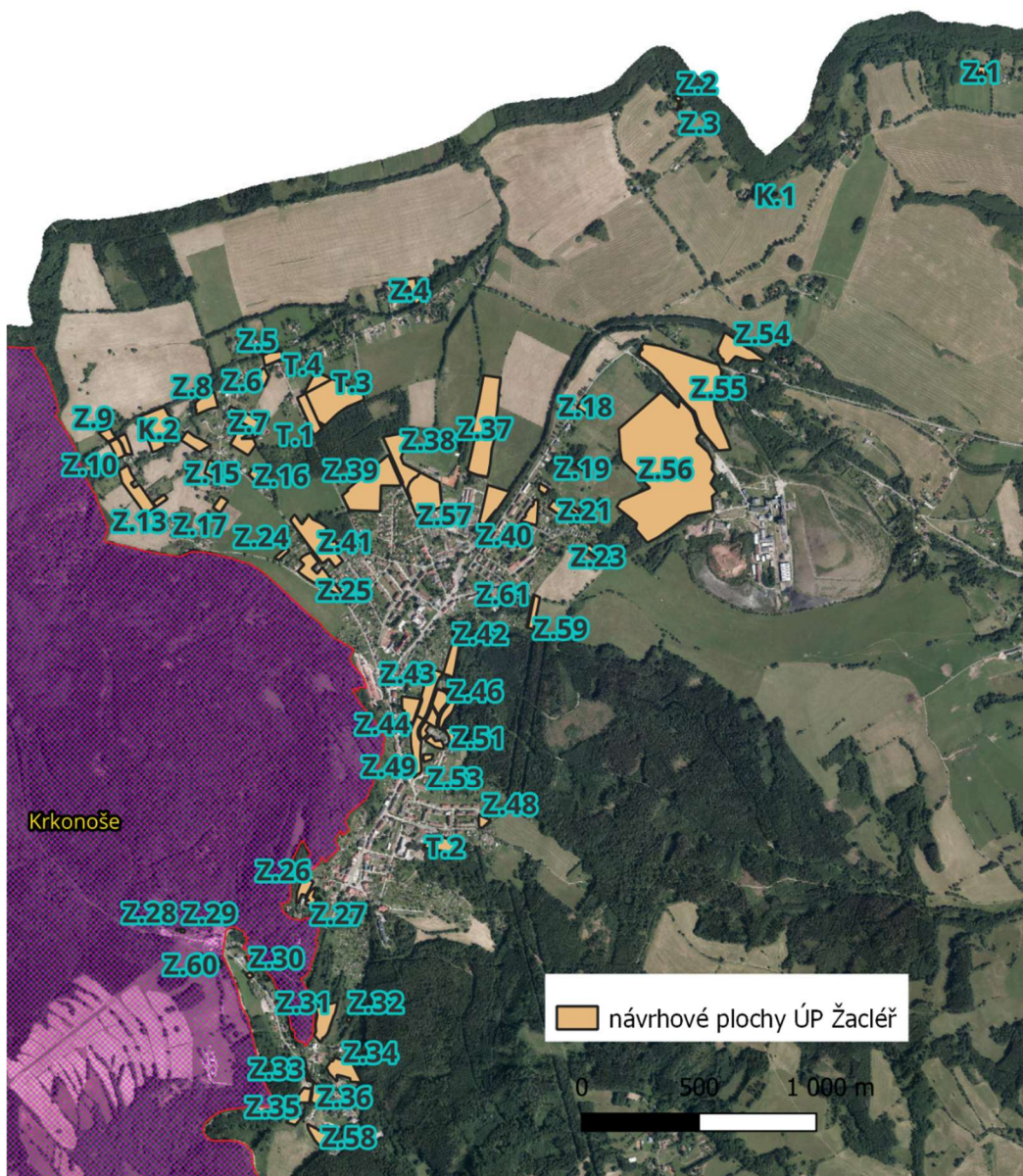
		jen s jednotlivými suchými stromy. Nezbytná je přítomnost přirozených nebo umělých dutin. Výskyt v území udáván v rámci lesních porostů Žacléřského hřbetu (Správa KRNAP 2024).
tetřívěk obecný	56 počet tokajících samců (dle údajů Správy KRNAP 2023)	Obývá luční enklávy v polohách 900-1500 m n. m. a imisní holiny uprostřed smrkových lesů zarůstající pionýrskými dřevinami, také v ledovcových karech a na subalpínských loukách s roztroušenými porosty kleče. V zájmovém území není výskyt doložen.

### 3.3. Identifikace předmětů ochrany lokalit soustavy Natura 2000 včetně jejich charakteristiky

Identifikace předmětů ochrany, které mohou být realizací návrhu ÚP ovlivněny, byla provedena na základě místního terénního šetření v zájmovém území. Zjištěné poznatky byly porovnány s údaji z vrstvy mapování biotopů, které jsou prezentovány na mapovém portálu AOPK ČR [mapy.nature.cz](http://mapy.nature.cz) (2025).

Pro výskyt předmětů ochrany PO Krkonoše byl proveden průzkum výskytu chřástala polního v zájmovém území a byli kontaktováni zoologové ze Správy KRNAP, kteří jsou znalci území a mají aktuální poznatky o distribuci předmětů ochrany v PO Krkonoše.

Na základě výše uvedených údajů bylo určeno, zda změna ve způsobu využití návrhových ploch může ovlivnit předměty ochrany nebo celistvost lokalit soustavy Natura 2000. Tato zjištění jsou prezentována v tabulce 3.



**Obrázek 4:** Vymezení EVL a PO Krkonoše s umístěním návrhových ploch.

Na území **EVL Krkonoše** jsou vymezeny tyto plochy: Z.28, Z.29 a Z.60. V rámci ploch Z. 28 a Z.29 se předměty ochrany nenacházejí. Plocha Z.60 zasahuje do přírodního stanoviště 6510 Extenzivní sečené louky nížin až podhůří (*Arrhenatherion*, *Brachypodio-Centaureion nemoralis*), které je potenciálně vhodným biotopem zvonku českého.

S ohledem na umístění návrhových ploch a výskyt předmětů ochrany **PO Krkonoše** ve správním území města Žacléř byly jako potenciálně dotčené určeny populace chřástala polního a lejska malého. Výskyt sýce rousného je vázán na lesní porosty Žacléřského hřbetu, kde nejsou návrhové plochy vymezeny. Také výskyt datla černého a čápa černého je soustředěn do lesních porostů, které nebudou dotčeny.

### **Charakteristika potenciálně dotčených předmětů ochrany EVL Krkonoše (dle SDO):**

- 6510 Extenzivní sečené louky nížin až podhůří (*Arrhenatherion*, *Brachypodio-Centaureion nemoralis*)

Rozloha (ha): 2994,4675

Relativní rozloha (%): 5,45

Stav předmětu ochrany při zařazení EVL do Evropského seznamu: dobrá hodnota

Cílový stav předmětu ochrany: Zachovat rozlohu předmětu ochrany z doby vyhlášení. Zlepšit přírodovědnou hodnotu předmětu ochrany oproti době vyhlášení EVL.

Stanoviště tvoří biotop T1.1 Mezofilní ovsíkové louky. Jedná se o nejrozšířenější typ polopřirozených luk vyskytující se roztroušeně po celém území státu od nížin až po podhůří, především v blízkosti sídel. Jsou to vysokostébelné až středně vzrůstavé porosty bez vazby na určitý půdní podklad. Vedle běžných trav – ovsík vyvýšený (*Arrhenatherum elatius*), srha laločnatá (*Dactylis glomerata*), kostřavy (*Festuca* spp.), tomka vonná (*Anthoxantum odoratum*) jsou též zastoupeny dvouděložné rostliny. Biotop je ohrožen přehnojováním, ruderalizací, opouštěním pozemků a jejich následným zarůstáním dominantními druhy a následně expanzivními druhy jako je třtina křovištní (*Calamagrostis epigejos*).

V zájmovém území se jedná o jeden z nejhojnějších typů lučních porostů. Mnohde se nacházejí i druhy stanoviště 6520 Horské sečené louky.

Současný stav v kontinentální biogeografické oblasti dle přehledu hodnocení stavu typů přírodních stanovišť z hlediska ochrany (2019):

- areál rozšíření a rozloha: stav příznivý
- struktura a funkce: stav nedostatečný
- vyhlídky: stav příznivý
- stav z hlediska ochrany: nedostatečný (v roce 2007 a 2013 byl nepříznivý)

Současný stav předmětu ochrany v EVL Krkonoše:

Od devadesátých let minulého století se postupně navyšuje ztráta lučních stanovišť v EVL Krkonoše v důsledku zástavby a s ní spojených aktivit. V době zpracování SDO (2015) převyšoval jejich souhrnný zábor 40 ha. K tomuto číslu je nutno připočítat ještě ztráty stanovišť způsobené terénními úpravami v okolí staveb a často nevhodný management v okolí objektů (např. příliš intenzivní seč). Celkový rozsah záborů je výsledkem spíše velkého počtu maloplošných záborů pro výstavbu rodinných a rekreačních domů. Pracovníci Správy KRNAP se snaží kumulativní vliv těchto maloplošných záborů omezit uplatňováním zásad Koncepce limitů celkového úbytku lučních stanovišť v EVL Krkonoše (Březina in Chvojková et al. 2011).

Správa KRNAP využívá možnost poskytnutí dotací v rámci programů: Program péče o krajinu (PPK) a Program podpory obnovy přirozených funkcí krajiny (POPFK), jejichž

prostředky Správa KRNAP využívá zejména k pokrytí nákladů na zacílený management nejhodnotnějších porostů na vlastních pozemcích. V rámci projektu LIFE CORCONTICA z evropského programu LIFE+ byla zahájena péče o travní porosty o rozloze 490 ha , která pokračuje díky financování managementových opatření z OPŽP: Obnovný management Krkonošských luk 2018 – 2023, na který navazuje projekt Management sekundárního bezlesí Krkonošského národního parku.

- 4069 zvonek český \* (*Campanula bohemica*)

Zvonek český je krkonošský endemit z okruhu alpského zvonku Scheuchzerova (*Campanula scheuchzeri*), který roste na české i polské straně na mnoha lokalitách v montánním až subalpínském stupni, často velmi početně. Druh roste na osluněných stanovištích v květnatých mezofilních (a jen vzácně ve vlhkých) horských loukách, alpských trávnících nad hranicí lesa, v lemech cest, v ledovcových karech a okolí horských bud na vlhčích půdách středně zásobených živinami (zejména bázemi); vzácně zasahuje i do rozvolněných porostů kosodřeviny.

Ačkoliv jde o poměrně hojný druh Krkonoš, přeci jenom zaznamenal v minulosti ústup. Většina lokalit v minulosti zanikla díky upuštění od tradičních lukařských postupů v Krkonoších. Zvonek český také nesnáší mulčování luk. Menší část lokalit zanikla v souvislosti se stavební činností. Potenciálním rizikem je možnost křížení se zvonkem okrouhlostým.

Stav předmětu ochrany při zařazení EVL do Evropského seznamu:

Populace	Min	Max	Jednotka	Kategorie	Podíl populace	Zachovalost	Izolace	Celkové hodnocení
stálá populace	30000	30000	jedinci		100 % $\geq p > 15$ %	vynikající zachování	populace je izolovaná	vynikající hodnota

Cílový stav předmětu ochrany: Zvýšit početnost jedinců i populací z doby vyhlášení EVL.

Současný stav v kontinentální biogeografické oblasti dle přehledu hodnocení stavu typů přírodních stanovišť z hlediska ochrany (2019):

Areál rozšíření: nedostatečný

Populace: příznivý

Stanoviště: nedostatečný

Budoucí vyhlídky: nedostatečný

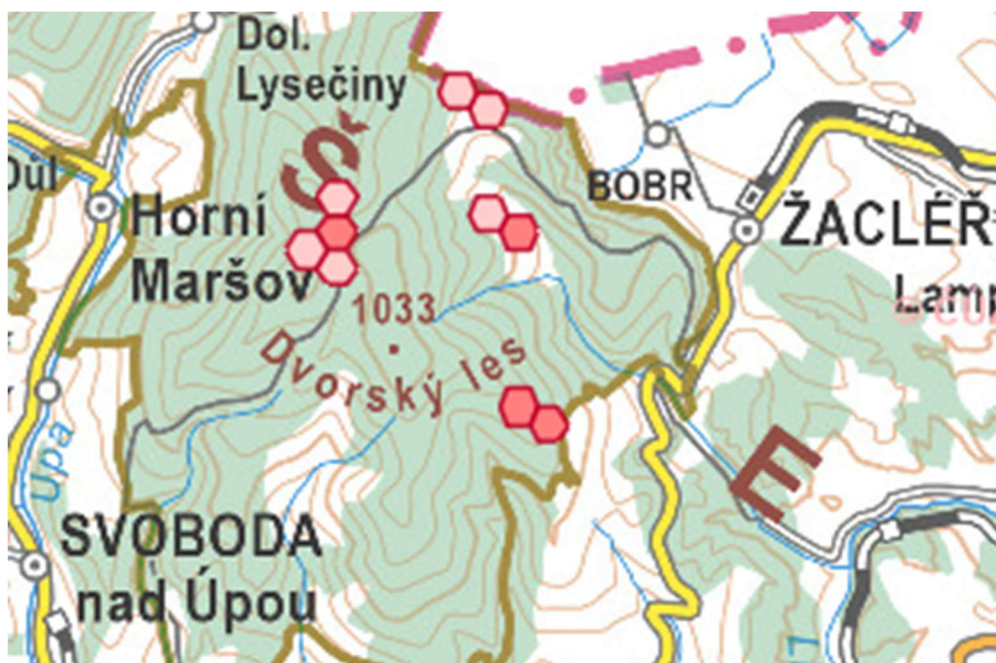
Stav z hlediska ochrany: nedostatečný

Současný stav předmětu ochrany v EVL Krkonoše:

Hlavním důvodem zániku některých lokalit a snižování početností populací zvonku českého jsou antropogenní vlivy, zejména změny způsobu obhospodařování luk, zarůstání náletovými dřevinami nebo celkové eutrofizace stanovišť. Dalším negativním faktorem je stavební činnost.

V současné době není zvonek český díky množství svých lokalit bezprostředně ohroženým druhem. To proto, že na mnoha z těchto lokalit probíhá management, který druhu prospívá, nebo jej alespoň výrazně neomezuje (seč, či kombinace seče a extenzivní pastvy). Lokálně však může docházet k jeho ohrožení zejména v důsledku opakovaného mulčování lučních porostů či z důvodu jejich zástavby (Správa KRNAP vydala od roku 2003 do roku 2014 72 výjimek ze zákazů u zvláště chráněných druhů rostlin pro zvonek český dle § 56 zák. č. 114/1992 Sb.).

V zájmovém území není vymezena jádrová lokalita zvonku českého. Na následujícím obrázku je znázorněn jeho výskyt dle údajů uvedených v nálezové databázi ochrany přírody AOPK ČR (2023). Z mapy výskytu vyplývá, že druh nebyl zjištěn v rámci žádné návrhové plochy ÚP.



Obrázek 5: Výskyt zvonku českého dle ND OP AOPK ČR (2025).

#### **Charakteristika potenciálně dotčených předmětů ochrany PO Krkonoše (dle Zásad péče o KRNAP):**

- chřástal polní

Hnízdí na vlhčích loukách, pastvinách a ladech, výjimečně i v polích od nížin až do vyšších poloh. Chřástal polní je v Evropě rozšířen roztroušeně na celém kontinentu, středisko výskytu nyní představuje východní Evropa, i tady však dochází k poklesu početnosti. Hlavním důvodem úbytku je ztráta vhodného biotopu v důsledku intenzivních způsobů obdělávání luk a pastvin. Rychlost a míra ústupu vedla k tomu, že tento druh je řazen mezi nejohroženější ptáky Evropy. Od poloviny 20. století, kdy byl na většině území ČR běžným druhem nastala silná redukce stavů a to především v nížinách. Hlavním důvodem úbytku druhu je ztráta vhodného biotopu v důsledku intenzivních způsobů obdělávání luk a pastvin.

Tento trend se patrně zastavil zhruba na počátku 90. let a od té doby došlo k nárůstu početnosti i k návratu do mnohých, dříve opuštěných lokalit. Těžištěm rozšíření i nadále zůstávají střední a vyšší polohy.

Současný stav populace v ČR dle přehledu hodnocení stavu z hlediska ochrany (2017):

- počet volajících samců v ČR: min. 1500, max. 1700

Areál trend krátkodobý: stabilní

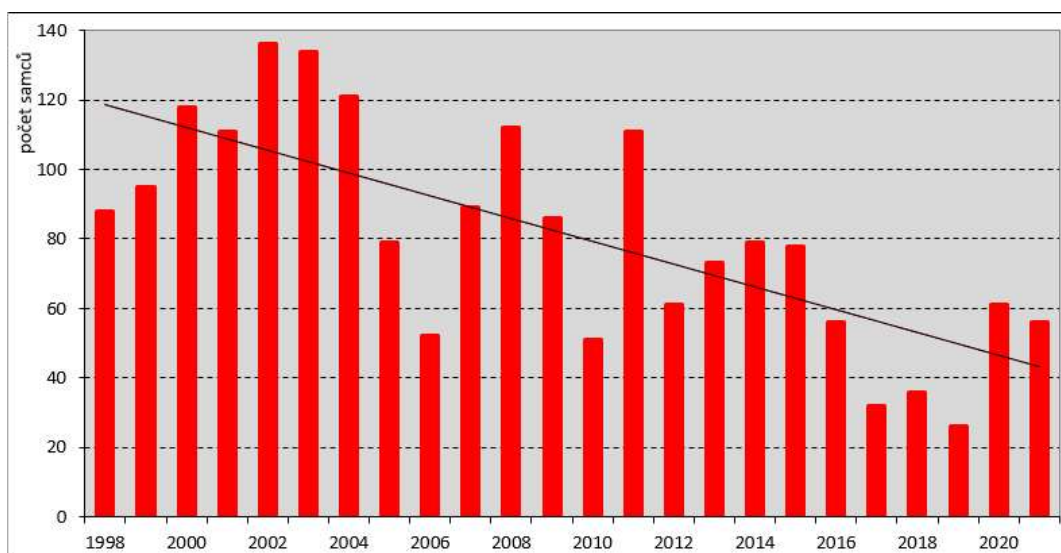
Areál trend dlouhodobý: stoupající

Populace trend krátkodobý: stoupající

Populace trend dlouhodobý: stoupající

Současný stav populace v PO Krkonoše:

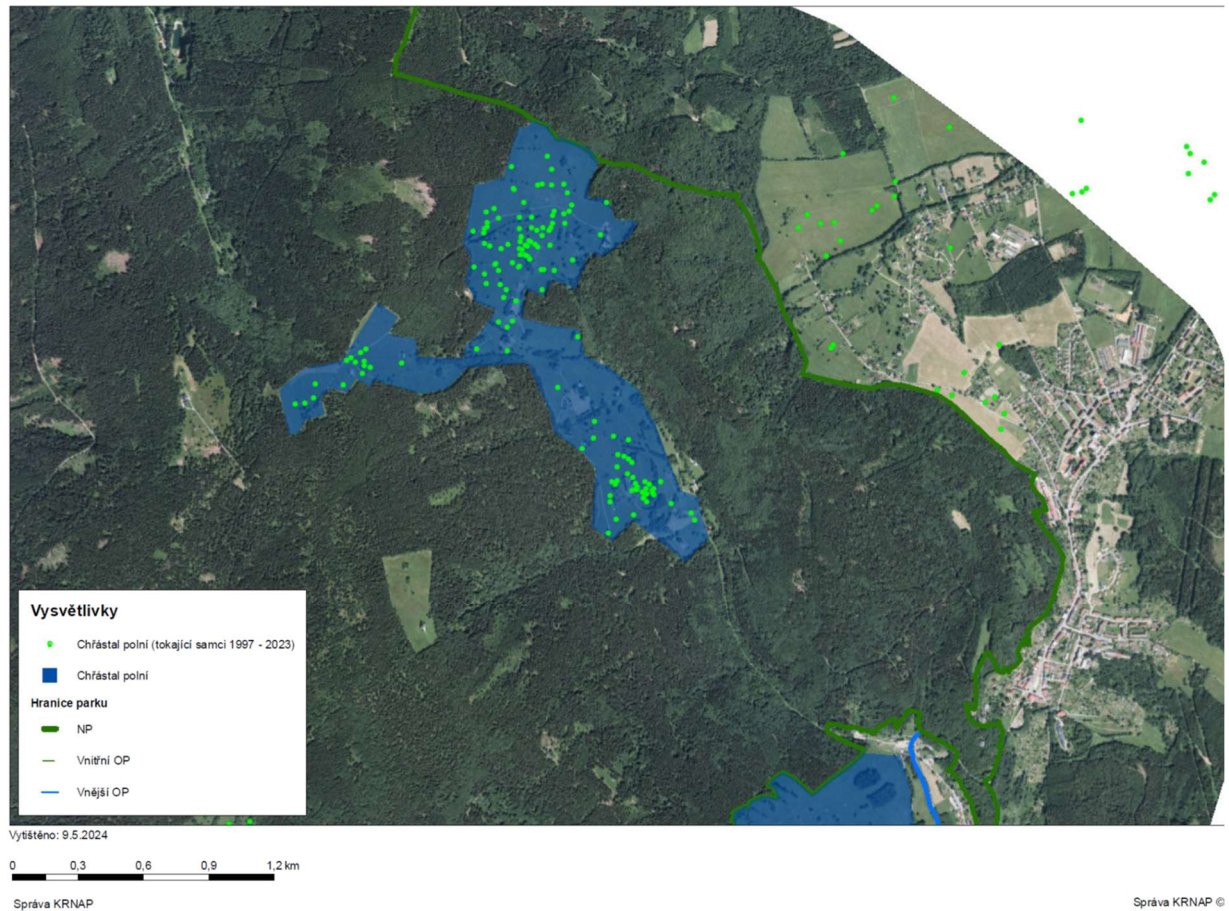
Stav populace je hodnocen jako nepříznivý. Velmi výrazný pokles početnosti, v období 2002–19 o 81 % na 26 volajících samců. K roku 2014 hostily Krkonoše zhruba 10 % celostátní populace.



**Obrázek 6:** Početnost chřástala polního v PO Krkonoše (dle Správy KRNAP).

Mezi hlavní příčiny nepříznivého stavu patří dle Zásad péče o KRNAP nevhodné hospodaření na některých loukách nebo nevhodné využívání některých biotopů, mimo jiné výstavba v blízkosti lokalit výskytu spojená se zvýšeným rušením, nepříznivé podmínky na zimovištích a migračních trasách aj.

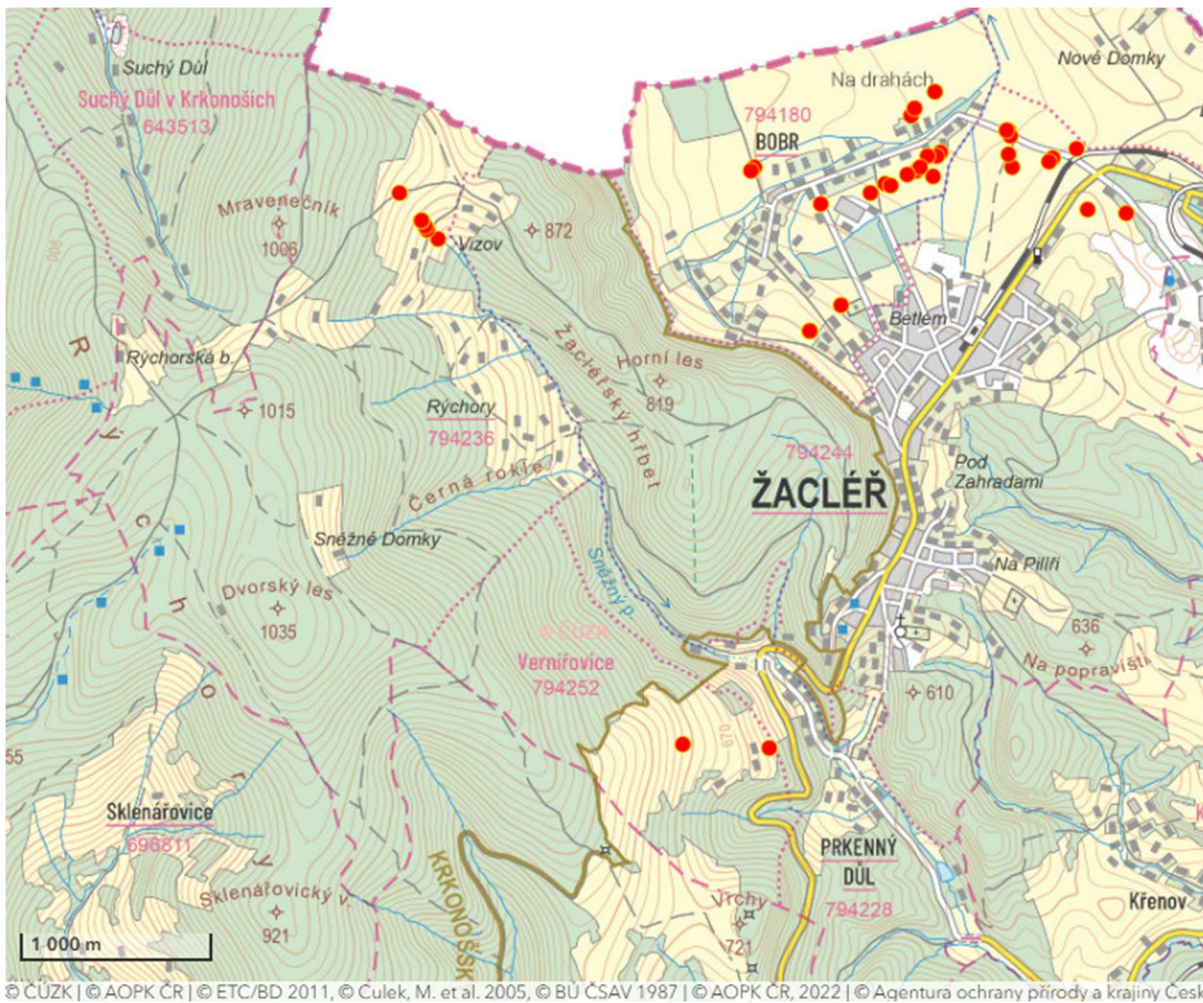
V rámci PO Krkonoše jsou vymezena jádrová území výskytu druhu, viz následující obrázek.



**Obrázek 7:** Výskyt chřástala polního v letech 1997 – 2023 ve správním území města Žacléř s vymezením jádrových území výskytu druhu na území PO Krkonoše (zdroj: Správa KRNAP, 2024).

Pro zastavení trendu poklesu početnosti jsou se subjekty hospodařícími v jádrových lokalitách jeho výskytu domlouvány podmínky vhodného způsobu managementu lučních porostů (optimálně plnění závazku dotačního titulu Ochrana chřástala polního v rámci AEKO; kompromisně odklad seče alespoň po 15. 7. běžného roku).

Na následujícím obrázku jsou znázorněny zaznamenané výskyty chřástala polního v zájmovém území v období 2019 – 2024 z NDOP AOPK ČR (2025). Údaje byly porovnány s údaji uváděnými v ornitologické databázi AVIF a jsou totožné, tedy výskyt chřástalů je soustředěn do stejných lokalit.



© CÚZK | © AOPK ČR | © ETC/BD 2011, © Čulek, M. et al. 2005, © BU ČSAV 1987 | © AOPK ČR, 2022 | © Agentura ochrany přírody a krajiny České republiky

**Obrázek 8:** Výskyt chrástala polního v letech 2019 - 2024 v zájmovém území na základě údajů uvedených v NDOP (AOPK ČR 2025).

- lejsek malý

Jedná se o tažný druh, jehož hnízdním prostředím jsou listnaté, hlavně bukové lesy. Hnízdí v dutinách, a proto potřebuje v porostu určitý podíl starých stromů. V Krkonoších obývá listnaté a smíšené lesní porosty montánního a submontánního stupně, kde nalezneme fragmenty původních lesů a kvalitní lesní porosty s druhovým složením a věkovou a prostorovou strukturou.

Současný stav populace v ČR dle přehledu hodnocení stavu z hlediska ochrany (2013):

- počet párů v ČR: min. 1200, max. 2400

Areál trend krátkodobý: stabilní

Areál trend dlouhodobý: stoupající

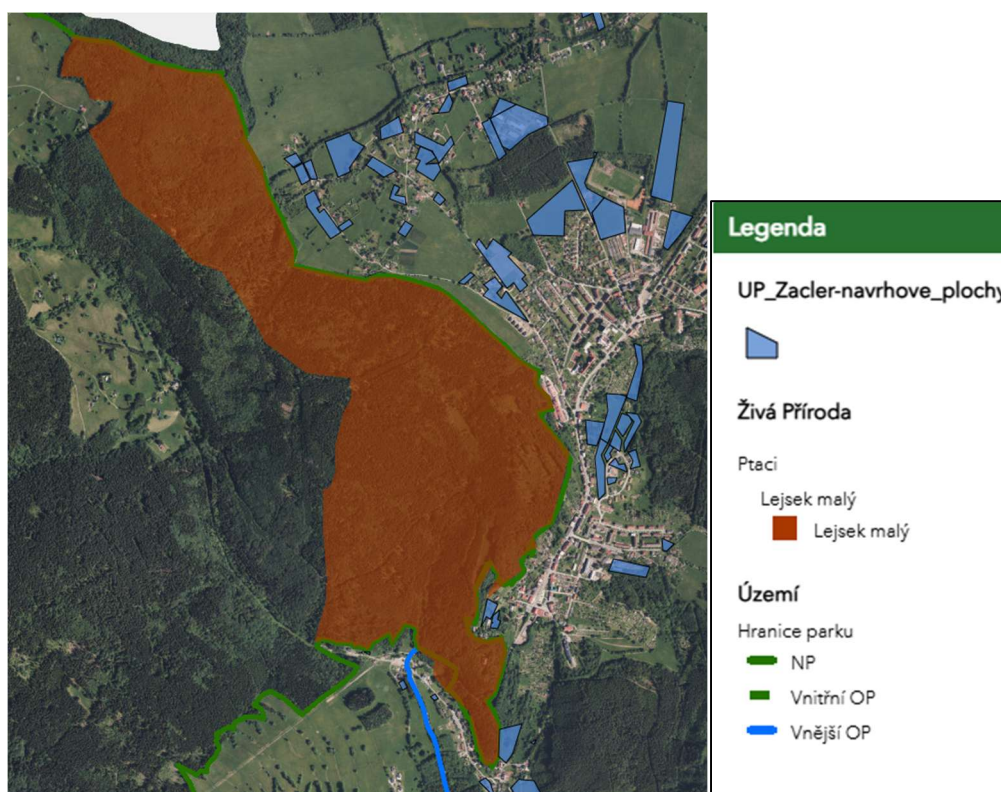
Populace trend krátkodobý: klesající

Populace trend dlouhodobý: stoupající

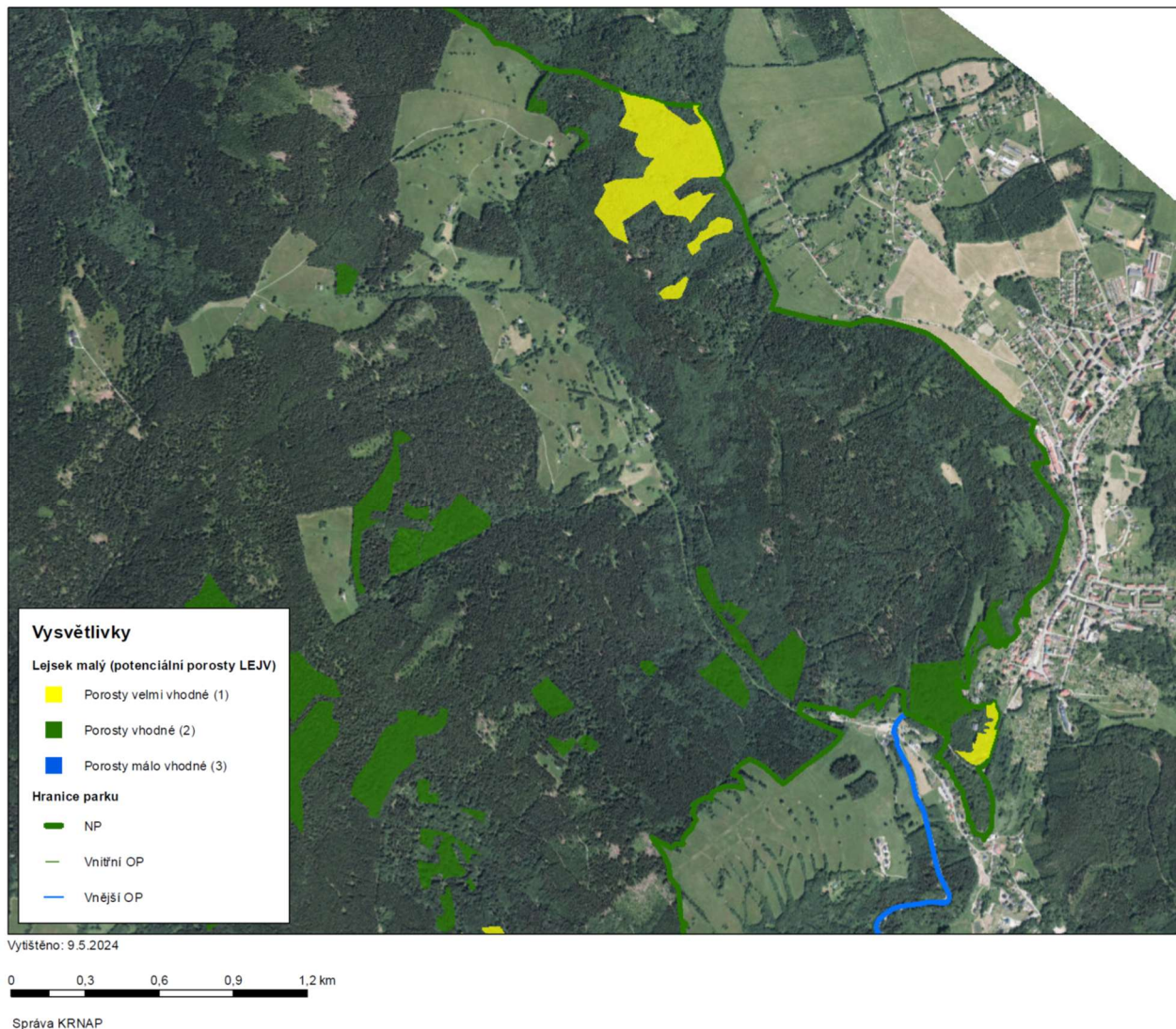
Současný stav populace v PO Krkonoše:

Krkonoše jsou významnou oblastí výskytu v ČR (k roku 2014 necelých 10 % celostátní populace. V současnosti je stav jeho populace hodnocen jako nejistý. Trend hnízdní populace není jednoznačný: na základě plošného mapování 2012–14 se populace zdá být dlouhodobě stabilní, dle výsledků monitoringu vybraných lokalit však početnost klesala (-52 % v letech 2007–19); odhadovaná početnost 70–100 párů. K fragmentaci lesních komplexů přispívají zásahy do uzavřených rozsáhlých komplexů, tím dochází k likvidaci a snižování nabídky vhodných biotopů.

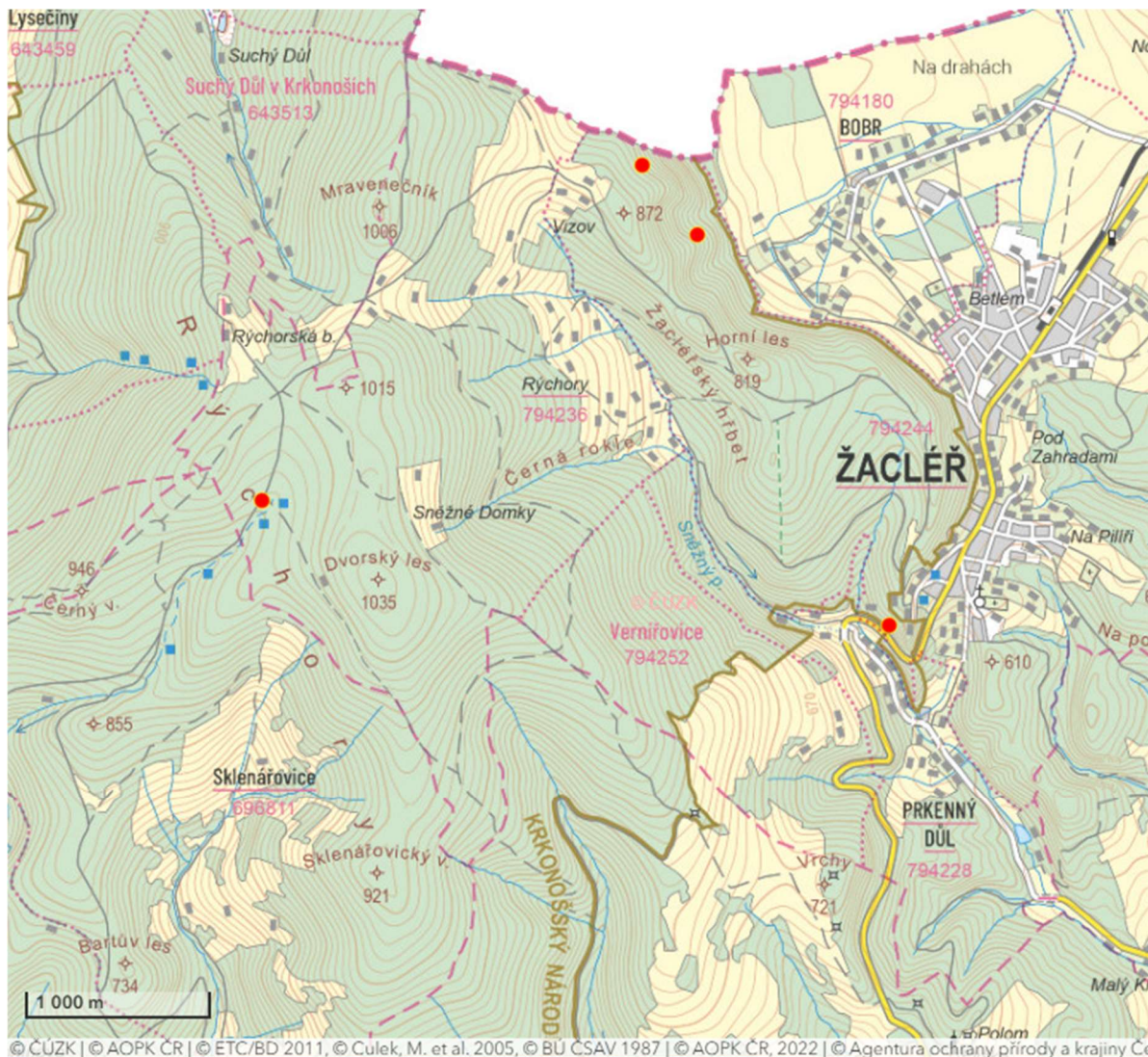
Jako vhodná opatření je navrhováno ponechat lesní porosty s hnízdním výskytem lejska malého bez zásahu (s výjimkou případného odstraňování jednotlivých kůrovcových stromů nebo ok, posuzovaného vždy mírou dopadu na optimální strukturu lejského biotopu; mrtvé dřevo ponechávat na místě); v porostech s potenciálním výskytem druhu citlivě zasahovat jen v nezbytné míře nenarušující zápoj korun stromového patra (zachovávající „uzavřenost“ lesního komplexu). Dále je žádoucí vyloučit lesnické práce v době jeho hnízdění a v porostech s potenciálním výskytem lejska ponechávat dostatek mrtvého dřeva na místě k zetlení.



**Obrázek 9:** Vymezení jádrového území výskytu lejska malého vzhledem k návrhovým plochám (zdroj: mapový server Správy KRNAP).



**Obrázek 10:** Vhodnost lesních porostů pro výskyt lejska malého na území PO Krkonoše v rámci správního území města Žacléř (zdroj: Správa KRNAP, 2024).



**Obrázek 11:** Výskyt lejska malého v letech 2019 - 2024 v zájmovém území na základě údajů uvedených v NDOP (AOPK ČR 2025).

#### 4. Identifikace a popis předpokládaných vlivů

Na základě umístění návrhových ploch a studií dostupných podkladů nebylo vyloučeno ovlivnění předmětů ochrany realizací ploch, které se nacházejí na území EVL Krkonoše. Jedná se o tyto plochy : Z.28, Z.29 a Z.60. Plocha Z.60 zasahuje do přírodního stanoviště 6510 Extenzivní sečené louky nížin až podhůří (*Arrhenatherion, Brachypodio-Centaureion nemoralis*), které je potenciálně vhodným biotopem zvonku českého. Při realizaci výstavby může dojít k záboru přírodních stanovišť, k jejich fragmentaci a ovlivnění kvality vegetace v okolí díky např. zavlečení nepůvodních a invazních druhů rostlin či narušení hydrologického režimu.

Při realizaci návrhu ÚP nelze také vyloučit ovlivnění populace chřástala polního na území PO Krkonoše i na lokalitách jeho výskytu mimo hranice PO. Výstavbou může dojít ke ztrátě

jeho vhodného biotopu nebo k působení rušivých vlivů při výstavbě i provozu záměru na území PO. Jedinci chřástala polního jsou schopni přeletů na dlouhé vzdálenosti z důvodu změny vegetačního pokryvu, tudíž je vyhodnocen vliv realizace návrhových ploch i mimo území PO. V území mimo hranici PO je důraz kladen na vyhodnocení ztráty užívaného biotopu a přímé ovlivnění zjištěných jedinců v období 2019 – 2024. Pokud dochází ke ztrátě užívaného biotopu je pozornost soustředěna na zajištění přítomnosti dostatečně plošně rozsáhlých travních porostů, které mohou sloužit pro chřástala jako hnízdní okrsek. Velikost hnízdních okrsků byla studována na území Šumavy (Šklíba, Fuchs 2002). V rámci studie v průběhu hnízdních sezón 1999 a 2000 bylo studováno chování 20 samců v rámci lučních porostů o rozloze 170 ha. Samci byli opatřeni vysílačkami a telemetricky sledováni. Velikost okrsků se lišila od 0,4 ha do 15,4 ha. Velmi často byly zaznamenány návštěvy teritorií sousedících samců. Na začátku sezóny chřástali preferovali mokré, dlouhodobě nekosené louky a luční prameniště. Později se přesouvali do pravidelně kosených luk a do ruderalizované vegetace na jejich rozhraní. Plochy zasažené pastvou nebo sečí byly chřástalem opuštěny.

Populace lejska malého by mohla být ovlivněna zásahem do jeho biotopu díky případnému kácení lesních porostů, které svým charakterem odpovídají jeho biotopovým nárokům.

Spolu s výstavbou a následným provozem záměrů bude v území působit řada sekundárních vlivů. Jedná se o rušivé vlivy spojené s pohybem osob (hluk, osvětlení, doprava), které mohou ovlivnit citlivé druhy ptáků, v případě PO Krkonoše se jedná zejména o chřástala polního, který se v zájmovém území vyskytuje.

## **5. Upozornění na možné střety vyplývající z vymezení územních rezerv**

Území rezerva je vymezena v rámci plochy R.1 s využitím BI – bydlení individuální a je navržena mimo území EVL a PO Krkonoše. Jedná se o plochu, která je využívána jako zahrádkářská kolonie. Vymezení plochy není ve střetu s lokalitami soustavy Natura 2000 a nejsou zde vhodné biotopy pro výskyt předmětů ochrany EVL a PO Krkonoše.

## **6. Vyhodnocení přítomnosti předmětů ochrany lokalit soustavy Natura 2000 na základě výsledků terénních šetření**

Ve vegetačních sezónách v letech 2020 a 2024 proběhla terénní šetření na plochách, které jsou součástí návrhu ÚP Žacléř. S ohledem na vymezení ploch a jejich umístění se účel terénních šetření soustředil na území EVL Krkonoše na určení typu a kvality přírodních stanovišť, případně výskytu zvláště chráněných druhů rostlin.

Při terénních šetření byl také zhodnocen potenciál území a návrhových ploch pro výskyt ptačích druhů, které patří k předmětům ochrany PO Krkonoše na jejím území i mimo ptačí oblast a byl proveden jejich monitoring. Při průzkumu chřástala polního bylo využito nahrávky jeho hlasu a jeho reprodukce ve večerních hodinách v období červen – červenec.

V následujícím textu je uvedena charakteristika návrhových ploch, které jsou součástí návrhu ÚP Žacléř a u nichž nebylo vyloučeno ovlivnění předmětů ochrany EVL a PO Krkonoše. Popis vegetace je proveden na základě klasifikace biotopů (Chytrý et al. 2010).

Pro určení kvality lučního přírodního biotopu bylo použito výčtu typických druhů a početnosti přítomných bazálních a specifických druhů a určení kvality přírodního biotopu – stav příznivý, méně příznivý a nepříznivý, viz postup uveřejněný v Příručce hodnocení biotopů (Lustyk eds., 2024).

U charakteristiky jednotlivých ploch, které se nacházejí v okolí plochy výskytu chřástala polního na území PO Krkonoše i mimo její vymezení v letech 2019 - 2024, je popsán vliv realizace záměru na jeho populaci.

## **CHARAKTERISTIKA NÁVRHOVÝCH PLOCH NA ÚZEMÍ EVL A PO KRKONOŠE**

**Z.28:** rozloha 0,0033 ha

Plocha se nachází na území EVL Krkonoše a PO Krkonoše. Na ploše se nachází garáž. V okolí stavby se nachází nálet dřevin jako bříza bělokorá a smrk ztepilý.

V rámci plochy nebyl zaznamenán výskyt předmětů ochrany EVL a PO Krkonoše.

**Z.29:** rozloha 0,0259 ha

Plocha se nachází na území EVL Krkonoše a PO Krkonoše. Na ploše se nachází rodinný dům, v okolí nálet smrku ztepilého. V prostoru mezi domem a silniční komunikací se nachází zahrada s okrasnými keři a rostlinami a kamenné zídky.

V rámci plochy nebyl zaznamenán výskyt předmětů ochrany EVL a PO Krkonoše.

**Z.60:** rozloha 0,0861 ha

Plocha se nachází na území EVL Krkonoše a PO Krkonoše. Na většině plochy nalezneme travní porosty přírodního stanoviště 6510 Extenzivní sečené louky nížin až podhůří (*Arrhenatherion*, *Brachypodio-Centaureion nemoralis*), část plochy v blízkosti silniční komunikace je zpevněna a využívána jako parkoviště. V travním porostu převládají trávy, jsou dále přítomny i druhy horské trojštětové louky.

Typické druhy – bazální: řebříček obecný, ovsík vyvýšený, kostřava červená, svízel bílý, bolševník obecný, kopretina bílá, jitrocel kopinatý, lipnice luční, šťovík kyselý, trojštět žlutavý, rozrazil rezekvítek, vikev ptačí.

Typické druhy – specifické: nejsou přítomny

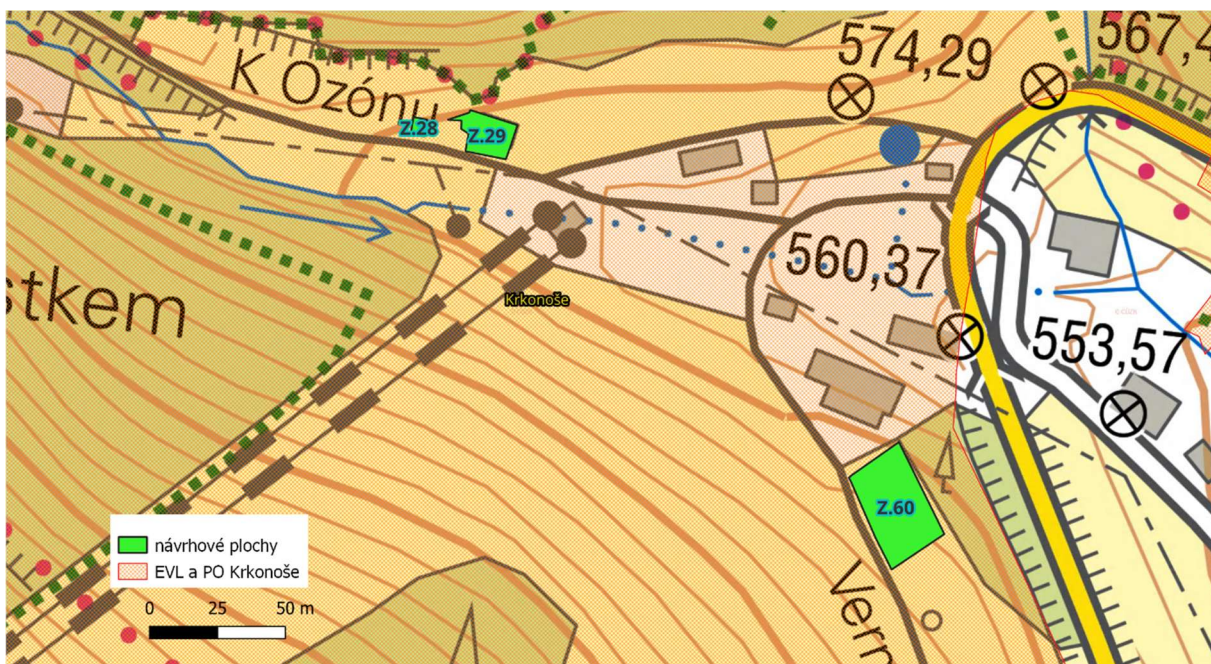
Další druhy: řeřišničník Hallerův, zvonečník klasnatý, medyněk vlnatý, psineček obecný, bika bělavá, sasanka hajní, děhel lesní, kakost lesní, třezalka skvrnitá, psárka luční, bojínek luční, srha laločnatá, dle NDOP AOPK ČR (2025) se zde vyskytuje škarďa měkká čertkusolistá (kategorie NT dle Červené seznamu cévnatých druhů rostlin ČR), při terénním šetření nebyl její výskyt potvrzen. Při okraji dřevinných porostů, které do plochy nezasahují, byl doložen výskyt ohrožené měsíčnice vytrvalé. Výskyt zvonku českého nebyl při terénních šetřeních doložen a není udáván ani v NDOP AOPK ČR (2025).

Druhy patřící mezi kvetoucí byliny a typické druhy stanoviště 6510, jsou v porostu zastoupeny spíše ojediněle, dominují trávy. Kvalita travních porostů je ovlivněna zastíněním dřevinným porostem a také absencí péče v minulosti. Část plochy byla narušena při realizaci stavby v sousedství záměru.

Realizací záměru dojde ke ztrátě přírodního stanoviště 6510 Extenzivní sečené louky nížin až podhůří (*Arrhenatherion*, *Brachypodio-Centaureion nemoralis*) o rozloze 0,08 ha. Díky absenci specifických druhů a omezenému výskytu kvetoucích bylin je stav porostu klasifikován jako nepříznivý, kvalita II.

V bezprostředním okolí plochy nebyl výskyt chřástala polního zaznamenán, také dotčené travní porosty nejsou, díky svému umístění v sousedství dřevinných porostů a silniční komunikace, pro chřástala polního vhodným biotopem, jeho populace nebude ovlivněna.

Realizací záměru nedojde k zásahu do sousedících dřevinných porostů, které jsou potenciálně vhodným hnízdním biotopem lejska malého, jeho populace nebude ovlivněna.



**Obrázek 12:** Umístění návrhových ploch na území EVL a PO Krkonoše.

## CHARAKTERISTIKA NÁVRHOVÝCH PLOCH MIMO ÚZEMÍ EVL A PO KRKONOŠE

V další textu jsou komentovány návrhové plochy mimo území EVL a PO Krkonoše, v jejichž okolí byl zjištěn v letech 2019 – 2024 výskyt chřástala polního.

**Z.4:** rozloha 0,5318 ha

Plocha je navržena v návaznosti na zastavěné území. V severně navazujících travních porostech se vyskytuje silně ohrožený chřástal polní a křepelka obecná. Poslední údaj o výskytu chřástala polního je z roku 2020, který byl zjištěn cca 50 m severně od hranice plochy. Jeho teritoriím jsou rozsáhlé travní porosty. Přímo dotčené travní porosty s ohledem na umístění v těsné blízkosti zastavěného území nepředstavují vhodný biotop chřástala. Realizací záměru nedojde k zásahu do kompaktních travních porostů, které svou rozlohou splňují nároky na rozlohu hnízdního okrsku chřástala polního. V rámci plochy nebyl výskyt chřástala zjištěn. K ovlivnění populace může dojít přechodě při realizaci stavební činnosti působením rušivých vlivů. Vzhledem k rozloze plochy a jejímu budoucímu využívání SV – smíšené obytné venkovské nepředpokládáme, že by stavební činnost nebo provoz záměru znamenal významné rušení chřástala polního. Vliv na populaci chřástala polního na území PO Krkonoše lze vyloučit.

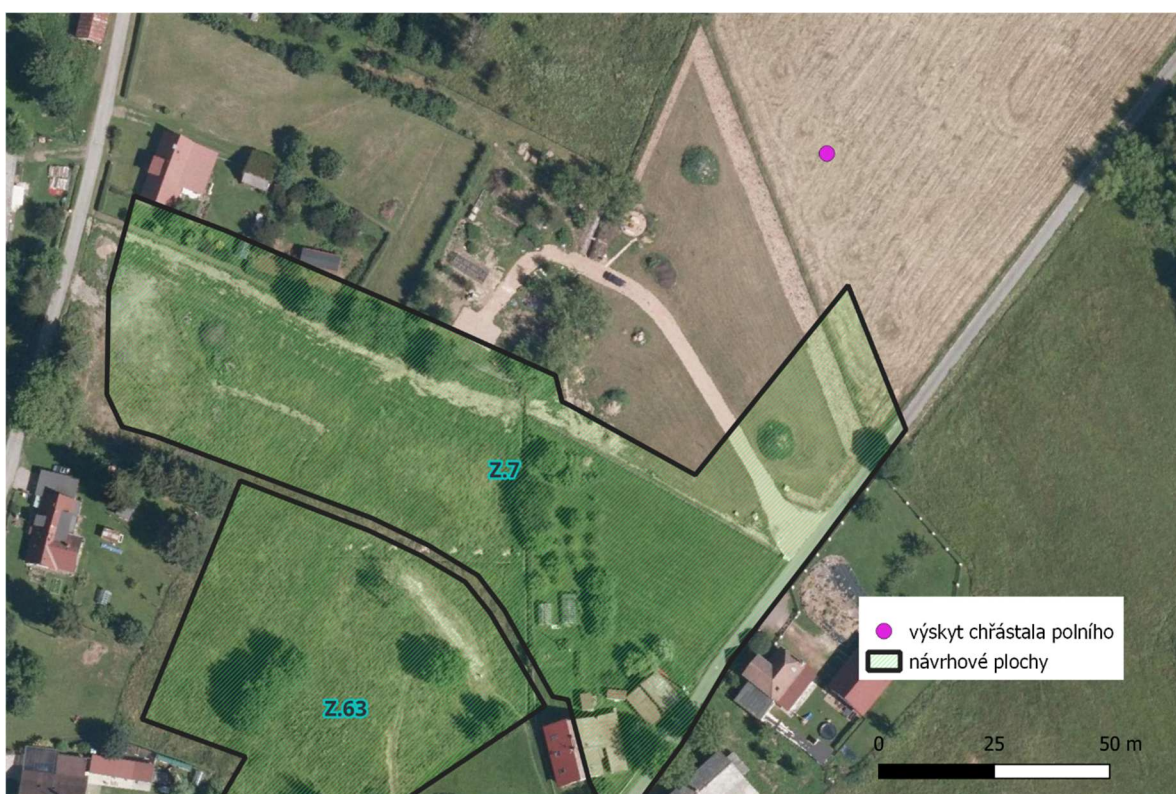


**Obrázek 13:** Umístění plochy Z.4.

**Z.7:** rozloha 0,9037 ha

Plocha navazuje na zastavěné území, na části již probíhají terénní úpravy pro výstavbu. Dle vrstvy mapování biotopů se zde na části nachází mezofilní ovsíková louka a plocha zasahuje i do porostů vlhké pcháčové louky. V sousedství plochy byl v roce 2020 zjištěn ojedinělý výskyt silně ohroženého chřástala polního ve vzdálenosti cca 30 m severně. Při terénním monitoringu roce 2024 nebyla přítomnost druhu potvrzena.

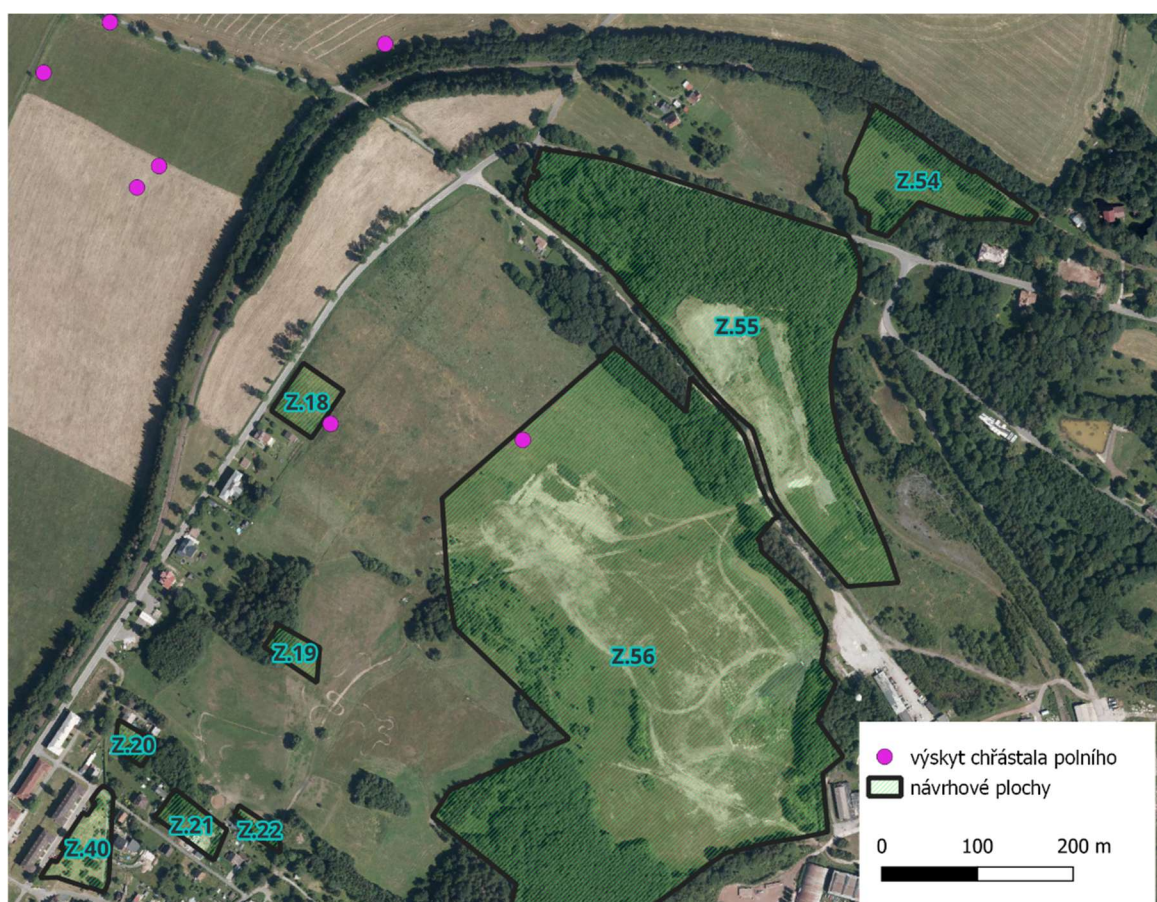
Přímo dotčené travní porosty s ohledem na umístění v těsné blízkosti zastavěného území a svým charakterem (maloplošné porosty s výskytem dřevin) nepředstavují vhodný biotop chřástala. Realizací záměru dojde pouze o okrajového zásahu do kompaktních travních porostů, kde byl jeho výskyt zjištěn. Travní porosty o rozloze cca 3,3 ha, které se vyskytují v sousedství plochy, mohou fungovat jako jeho hnízdní okrsek. K ovlivnění populace může dojít přechodě při realizaci stavební činnosti. Vzhledem k rozloze plochy a jejímu budoucímu využívání SV – smíšené obytné venkovské nepředpokládáme, že by rušivé vlivy spojené se stavební činností znamenaly významné ovlivnění biotopu chřástala polního v sousedství plochy. V budoucnu není vhodné v okolí další zástavbu plánovat. Realizací záměru nedojde k ovlivnění populace chřástala polního na území PO Krkonoše.



**Obrázek 14:** Umístění plochy Z.7.

**Z.18:** rozloha 0,3069 ha

V rámci plochy se nachází travní porosty s výskytem ruderálních druhů, které nejsou koseny. V roce 2020 zde byl v sousedství plochy zjištěn výskyt silně ohroženého chřástala polního a křepelky polní, v roce 2024 se nepodařilo výskyt ověřit. Při přípravě návrhu územního plánu byla velikost plochy významně redukována. Plocha je nyní navržena v sousedství stávající zástavby a v blízkosti silniční komunikace. Realizací záměru dojde k redukci plochy vhodného biotopu chřástala. Rozvojová plocha navazuje na stávající zástavbu a je vymezena na okraji rozsáhlých travních porostů, které svou plochou mohou sloužit jako hnízdní okrsek chřástala polního. V budoucnu není vhodné v okolí žádoucí další zástavbu plánovat. Vliv na populaci chřástala polního na území PO Krkonoše byl vyhodnocen jako mírně negativní.



**Obrázek 15:** Umístění ploch Z.18 a Z.56.

**Z.24:** rozloha 0,1250 ha

Plocha zasahuje do travních porostů biotopu T1.1 Mezofilní ovsíková louka, v blízkosti zjištěn v roce 2022 výskyt silně ohroženého chřástala polního. Díky omezené rozloze dotčené plochy a jejímu umístění na okraji zastavěného území, nebude populace významně ovlivněna. V sousedství budou ponechány souvislé travní porosty, které budou představovat pro chřástala vhodný hnízdní okrsek. V budoucnu není vhodné v okolí žádoucí další zástavbu plánovat. Vliv na populaci chřástala polního na území PO Krkonoše byl vyhodnocen jako mírně negativní.



**Obrázek 16:** Umístění ploch Z.24 a Z.41.

**Z.37:** 3,5942 ha

Plocha je vymezena v rámci kosených travních porostů, kde byl v širším okolí plochy doložen v minulosti i v roce 2024 výskyt silně ohroženého chřástala polního.

Realizací záměru dojde ke ztrátě vhodného biotopu chřástala polního v omezené rozloze. Při přípravě návrhu ÚP bylo vymezení plochy i dalších ploch v sousedství významně regulováno. Cílem bylo omezit zásah a zajistit, že okolní travní porosty budou splňovat nároky pro hnízdění chřástala polního. Plocha je vymezena pro individuální bydlení, působení rušivých vlivů bude soustředěno zejména do fáze výstavby a nezpůsobí významné ovlivnění populace chřástala polního. V budoucnu není vhodné v okolí žádoucí další zástavbu plánovat. Vliv na populaci chřástala polního na území PO Krkonoše byl vyhodnocen jako mírně negativní.



**Obrázek 17:** Vymezení plochy Z.37.



**Obrázek 18:** Charakter travních porostů v rámci plochy Z.37.

**Z.41:** rozloha 2,1373 ha

Plocha je vymezena v rámci travních porostů v návaznosti na zastavěné území. V okolí plochy byl doložen v roce 2022 výskyt silně ohroženého chřástala polního, viz obrázek 16. Realizací záměru dojde k úbytku vhodného biotopu chřástala polního. Díky umístění plochy mezi lesními porosty a silniční komunikací nedojde k významné fragmentaci lučních porostů s doloženým výskytem a v okolí zůstanou ponechány dostatečně rozsáhlé travní porosty, které mohou sloužit pro jeho hnízdění. Vliv na populaci chřástala polního na území PO Krkonoše lze vyloučit.

**Z.56:** rozloha 17,4119 ha

Rozsáhlá plocha je vymezena v území ovlivněném těžbou uhlí. V minulosti byl terénní povrch na většině plochy intenzivně narušován, nyní zarůstá travními porosty a dřevinami. V jeho jihozápadní části a podél východního okraje se nachází porosty náletových dřevin. Při terénním průzkumu zde byl v sousedství plochy zjištěn výskyt chřástala polního.

Charakter vegetace na většině plochy neodpovídá biotopovým nárokům chřástala polního, vegetace je nízká a nezapojená, na části se nachází dřevinné porosty. V okolí zůstanou ponechány dostatečně rozsáhlé travní porosty, které mohou sloužit pro jeho hnízdění. Vliv na populaci chřástala polního na území PO Krkonoše byl vyhodnocen jako mírně negativní.



**Obrázek 19:** Charakter plochy Z.56.

**K.2:** rozloha 1,7604 ha

V rámci plochy se nacházejí travní porosty mezofilní ovsíkové louky (biotop T1.1) a podmáčené pcháčové louky (biotop T1.5). Od území s opakovaným výskytem chřástala polního je plocha oddělena levostranným přítokem potoka Bobr, jehož koryto je lemováno porosty dřevin. V rámci plochy nebyl výskyt chřástala polního zjištěn. Realizací záměru nedojde ke ztrátě užívaného biotopu chřástala polního a rozsáhlé travní porosty s jeho výskytem nebudou dotčeny. Populace chřástala polního na území PO Krkonoše nebude ovlivněna.

## **7. Údaje o provedených konzultacích s odbornými osobami, zejména s hlediska jejich rozsahu a závěrů**

Konzultace probíhaly během přípravy návrhu ÚP Žacléř s Ing. arch. M. Bařou, který je zpracovatelem návrhu. Výsledkem konzultací byly návrhy na úpravu vymezení ploch, případně jejich vypuštění.

Byla také kontaktována Ing. K. Mikšlová, která poskytla informace o výskytu zájmových druhů ptáků včetně monitoringu chřástala polního a dalších živočichů, které jsou podkladem pro zpracování hodnocení.

## **8. Hodnocení vlivu koncepce na lokality soustavy Natura 2000**

### **8.1. Hodnocení vlivů na předměty ochrany a celistvost evropsky významné lokality a ptačí oblasti**

Hodnocení vlivů změn využití návrhových ploch bylo provedeno na základě výsledků terénních šetření a provedených konzultací, dále studiem dostupných podkladů. Jedná se zejména o vrstvu mapování biotopů (AOPK ČR 2025) a nálezovou databázi ochrany přírody (NDOP AOPK ČR 2025). Údaje z monitoringu zájmových druhů ptáků poskytla Správa KRNAP.

V následující tabulce je uveden potenciálně ovlivněný předmět ochrany EVL a PO Krkonoše, a v komentáři je vysvětleno, zda dojde realizací návrhové plochy k jeho ovlivnění. Plochy návrhu ÚP, které nejsou v tabulce uvedeny, se nacházejí mimo území lokalit soustavy Natura 2000 a jejich realizací nedojde k ovlivnění předmětů ochrany EVL a PO Krkonoše. Na plochách nebo v jejich okolí nebyl zjištěn výskyt předmětů ochrany dotčených lokalit soustavy Natura 2000.

**Tabulka 3:** Přehled návrhových ploch s určením, jaké předměty ochrany EVL Krkonoše a PO Krkonoše budou změnou využívání plochy ovlivněny.

Označení plochy	Rozloha v ha	Dotčené předměty ochrany EVL Krkonoše	Dotčené předměty ochrany PO Krkonoše	Komentář
Z.4	0,5318	nejsou	chřástal polní	Plocha mimo PO Krkonoše. V okolí zjištěn výskyt chřástala polního. Realizací plochy nedojde k záboru jeho vhodného hnízdního biotopu.
Z.7	0,9037	nejsou	chřástal polní	Plocha mimo PO Krkonoše. V okolí zjištěn výskyt chřástala polního. Realizací plochy nedojde k záboru jeho vhodného hnízdního biotopu.
Z.18	0,3069	nejsou	chřástal polní	Plocha mimo PO Krkonoše. V okolí zjištěn výskyt chřástala polního. Realizací dojde k záboru vhodného biotopu chřástala polního v omezeném rozsahu. Rozloha hnízdního okrsku nebude významně snížena.
Z.24	0,1250	nejsou	chřástal polní	Plocha mimo PO Krkonoše. Realizací plochy dojde k omezenému záboru vhodných biotopů chřástala polního. Rozloha hnízdního okrsku nebude významně snížena.
Z.37	3,5942	nejsou	chřástal polní	Plocha mimo PO Krkonoše. Realizací dojde k záboru vhodného biotopu v omezeném rozsahu. Rozloha hnízdního

				okrsku nebude významně snížena.
Z.41	2,1373	nejsou	chřástal polní	Plocha mimo PO Krkonoše. V okolí zjištěn výskyt chřástala polního. Nedojde k záboru jeho vhodného biotopu.
Z.56	17,4119	nejsou	chřástal polní	Plocha mimo PO Krkonoše. Realizací dojde k záboru vhodného biotopu v omezeném rozsahu. Rozloha hnízdního okrsku nebude významně snížena.
Z.60	0,0861	6510 Extenzivní sečené louky nížin až podhůří  zvonek český	chřástal polní  lejsek malý	Výskyt zvonku českého nebyl na ploše potvrzen. Dotčené porosty nejsou vhodným biotopem chřástala polního díky jejich umístění a charakteru (maloplošný výskyt, v sousedství silniční komunikace a dřeviny). Nedojde k zásahu do biotopu lejska malého.
K.2	1,7604	nejsou	chřástal polní	Plocha mimo PO Krkonoše. V okolí zjištěn výskyt chřástala polního. Nedojde k záboru jeho vhodného biotopu, druh se zde nevyskytuje. Nebudou narušeny sousedící travní porosty.

Jako potenciálně ovlivněný druh byl určen také **lejsek malý**, jehož jádrový biotop se nachází v rámci dřevinných porostů ve správním území města Žacléř. Vzhledem k umístění návrhových ploch nedojde k přímému zásahu do jeho vhodného biotopu, kácení dřevin se nepředpokládá. Vliv realizace územního plánu na jeho populaci byla proto vyloučena, vliv je vyhodnocen jako nulový.

## 8.2. Klasifikace zjištěných vlivů

Na základě výše uvedeného hodnocení jsou v následujícím přehledu (tabulka 4) klasifikovány hodnoty vlivů jednotlivých návrhových ploch, které by mohly ovlivnit předměty ochrany v dotčených lokalitách soustavy Natura 2000.

Uvedené hodnoty vlivů vyjadřující míru ovlivnění lokalit a jsou stanoveny dle metodických pokynů MŽP. Jsou rozlišovány tyto kategorie:

- 2 Významně negativní vliv:** Významný rušivý až likvidační vliv na stanoviště či populaci druhu nebo její podstatnou část; významné narušení ekologických nároků stanoviště nebo druhu, významný zásah do biotopu nebo do přirozeného vývoje druhu. Vyplývá ze zadání koncepce, nelze jej eliminovat. **Negativní vliv ve smyslu odst. 9 § 45i zákona č. 114/1992 Sb., o ochraně přírody a krajiny, v platném znění. Vylučuje přijetí koncepce (resp. koncepci je možné schválit pouze v určených případech dle odst. 9 a 10 § 45i ZOPK).**
- 1 Mírně negativní vliv:** Mírný rušivý vliv na stanoviště či populaci druhu; mírné narušení ekologických nároků stanoviště nebo druhu, okrajový zásah do biotopu nebo do přirozeného vývoje druhu. Je možné jej vyloučit zmírňujícími opatřeními. **Nevylučuje realizaci koncepce.**
- 0 Nulový vliv:** Záměr nemá žádný prokazatelný vliv na předměty ochrany a celistvost lokality Natura 2000.
- +1 Mírně pozitivní vliv** Mírný příznivý vliv na stanoviště či populaci druhu; mírné zlepšení ekologických nároků stanoviště nebo druhu, mírný příznivý zásah do biotopu nebo do přirozeného vývoje druhu.
- +2 Významný pozitivní vliv** Významný příznivý vliv na stanoviště či populaci druhu; významné zlepšení ekologických nároků stanoviště nebo druhu, významný příznivý zásah do biotopu nebo do přirozeného vývoje druhu.
- ? Možný negativní vliv:** Může dojít k negativnímu ovlivnění soustavy Natura 2000. Díky neurčitostem plynoucím z charakteru koncepce však není možné vyhodnotit jeho významnost. Vliv bude přinejmenším mírný, není však vyloučeno, že při hodnocení konkrétní podoby záměru na EVL a PO bude vliv určen jako významně negativní. **Nevylučuje realizaci koncepce s podmínkou, že záměr bude posouzen v navazujících stupních schvalovacího procesu (např. územní řízení).**

Konkrétní indikátory, jež definují hladinu významného negativního vlivu dle odst. 9 §45i zákona č. 114/1992 Sb., v platném znění, resp. dle směrnice o ptácích (79/409/EHS) a směrnice o stanovištích (92/43/EEC), lze stanovit na základě analogie s přístupem používaným při hodnocení míry významnosti vlivů v jiných evropských zemích. Za významný negativní vliv je považována přímá a trvalá ztráta části stanoviště druhu či typu přírodního stanoviště, které jsou předmětem ochrany EVL nebo PO. Pro stanovení významně negativního vlivu je používána hranice 1 % nebo i nižší (Lambrecht, Trautner 2007, Roels 2009 in Chvojková et al. 2011). Jedná se pouze o orientační hodnotu, významnost ovlivnění je třeba posoudit dle konkrétní situace, kdy ovlivnění méně než 1 % může být podkládáno za významně negativní vliv a naopak v některých případech může být hranice i vyšší. Principy záboru přírodních

stanovišť jsou aplikovány do metodiky významnosti vlivu, která byla přijata pro vyhodnocení vlivů na vybraná luční stanoviště v EVL Krkonoše.

V následující tabulce je uveden seznam návrhových ploch s uvedením předmětů ochrany EVL Krkonoše a PO Krkonoše, které mohou být realizací záměrů v rámci návrhových ploch ovlivněny. Dále je vyhodnocena míra významnosti ovlivnění. Komentář ke stanovení míry je uveden v následujícím textu.

Plochy, které jsou součástí návrhu ÚP Žacléř a nejsou uvedeny v následující tabulce, jsou hodnoceny s nulovým vlivem, to znamená, že jejich realizací nedojde k ovlivnění předmětů ochrany EVL a PO Krkonoše.

**Tabulka 4:** Seznam návrhových ploch s uvedením předmětů ochrany EVL Krkonoše a PO Krkonoše s vyhodnocením významnosti vlivu.

Označení plochy	Rozloha v ha	Dotčené předměty ochrany EVL Krkonoše	Vyhodnocení vlivu na předměty ochrany EVL Krkonoše	Dotčené předměty ochrany PO Krkonoše	Vyhodnocení vlivu na předměty ochrany PO Krkonoše
Z.4		nejsou	0	chřástal polní	0
Z.7		nejsou	0	chřástal polní	0
Z.18	0,3069	nejsou	0	chřástal polní	-1
Z.24		nejsou	0	chřástal polní	-1
Z.37	3,5942	nejsou	0	chřástal polní	-1
Z.41		nejsou	0	chřástal polní	0
Z.56	17,4119	nejsou	0	chřástal polní	-1
Z.60	0,0861	6510 Extenzivní sečené louky nížin až podhůří	-1	nejsou	0
K.2	1,7604	zvonek český	0		
				lejsek malý	0
				chřástal polní	0
				chřástal polní	0

#### Komentář k hodnocení významnosti vlivu předmětů ochrany EVL Krkonoše:

- **6510 Extenzivní sečené louky nížin až podhůří**

Luční porosty 6510 nalezneme ve správním území města Žacléř na území EVL Krkonoše na svazích Rýchor a v oblasti Prkenného dolu. Realizace plochy Z.60 bude znamenat jejich ztrátu o rozloze 0,0861 ha. Vliv ztráty stanoviště byl vyhodnocen jako mírně negativní (-1). Dle evidence Správy KRNAP zbývá zabrat v zájmové území 1,614 ha pro kvalitu I+II. Zábor

0,0861 ha je tedy možný. Realizací záměru nedojde k fragmentaci lučních porostů, plocha se nachází na jejich okraji.

### **Komentář k hodnocení významnosti vlivu předmětů ochrany PO Krkonoše:**

- **chřástal polní**

Realizací návrhových ploch nedojde na území PO Krkonoše k ovlivnění populace chřástala polního ani jeho biotopu, území s jádrovým výskytem druhu nebude tedy ovlivněno.

V rámci několika studií je doloženo, že samci mohou během hnízdní sezóny přeletovat na menší i velké vzdálenosti. Na základě této skutečnosti byl vyhodnocen vliv realizace návrhových ploch, které se nacházejí mimo území PO Krkonoše, a kde je doložen výskyt chřástala polního v okruhu menším než 200 m v období 2019 – 2024. Při vyhodnocení je brán zřetel nejen na přítomnost chřástala, ale také na druh plánovaného využití pozemku, charakter dotčených travních porostů a zda jsou jeho vhodným biotopem a v neposlední řadě, za zábořem jeho vhodného biotopu budou na lokalitě zachovány travní porosty, které odpovídají jeho biotopovým nárokům a jsou zastoupeny v dostatečně velké rozloze.

Na Šumavě byla zpracována studie (Šklíba, Fuchs 2002), která se zabývá zjištěním velikosti a charakteru biotopu pro chřástala polního v ČR. Okrsky chřástala se lišily velikostí, která se pohybovala od 0,4 – 15,4 ha. Dále bylo zjištěno, že ze začátku sezóny chřástali preferovali mokré, dlouhodobě nekosené louky sv. *Calthion* a luční prameniště, později se přesouvali do pravidelně kosených luk a ruderalizované vegetace na rozhraní. Plochy zasažené pastvou a sečí byly následně opuštěny. V jiné publikaci se udává, že velikost teritorií samců je mezi 4-9 ha (Taylor et al. 1998). Také se ukazuje, že v současnosti chřástali osídlují zemědělsky využívané kosené louky, kde se výška vegetace pohybuje nejčastěji mezi 30 – 200 cm (Barnes 2000). Komentář k vyhodnocení vlivu jednotlivých návrhových ploch je uveden v kapitole 6.

### **8.3. Vyhodnocení kumulativních vlivů**

Kumulativním vlivem se rozumí ovlivnění jedné lokality a jejích předmětů ochrany větším počtem záměrů, jejichž společné působení může přesáhnout hranici významně negativního vlivu. V případě hodnoceného územního plánu nedojde jeho realizací ke kumulativnímu ovlivnění předmětů ochrany na území EVL a PO Krkonoše.

Kumulativní ovlivnění populace chřástala polního dochází mimo území PO Krkonoše. Jedná se převážně o působení rušivých vlivů v blízkosti lokalit jeho výskytu, dále dochází k omezenému zábořu jeho vhodných biotopů. Při realizaci ploch nebudou ovlivněny jeho preferované biotopy, které by byly součástí jeho hnízdních teritorií. Ztráta travních porostů bude spíše maloplošná a nebude znamenat opuštění plochy chřástaly, na lokalitě zůstanou luční

porosty v rozsahu, který odpovídá jejich hnízdním nárokům, tj. rozloha teritoria bude dostačující.

#### 8.4. Vyhodnocení přeshraničních vlivů

Správní území obce Žacléř hraničí s Polskem, kde jsou také vymezeny lokality soustavy Natura 2000. Jedná se o ptačí oblast a evropsky významnou lokalitu Karkonosze (PLC020001). Většina návrhových ploch je umístěna mimo území EVL a PO Krkonoše.

Předmětem hodnocení návrhu ÚP Žacléř je populace chřástala polního. Tento druh není předmětem ochrany v ptačí oblasti Karkonosze. Přeshraniční vliv lze proto vyloučit.

#### 8.5. Vyhodnocení významnosti vlivů na celistvost lokalit

Celistvostí EVL nebo PO se rozumí dle zákona 114/1992 Sb. v platném znění soudržnost ekologických struktur a funkcí EVL nebo PO posuzovaná ve vztahu k předmětům jejich ochrany.

Hodnocení vlivů na celistvost lokality se zaměřuje na zjištění, zda záměr:

- způsobuje změny důležitých ekologických funkcí
- významně redukuje plochy výskytu typů stanovišť (a to i těch méně kvalitních v rámci EVL) nebo životaschopnost populací druhů v dané lokalitě, jež jsou předmětem ochrany
- redukuje diverzitu lokality
- vede ke fragmentaci lokality
- vede ke ztrátě nebo redukcí klíčových charakteristik lokality (např. stromového krytu, pravidelných každoročních záplav), na nichž závisí stav předmětu ochrany
- narušuje naplňování cílů ochrany lokality

Realizací návrhu ÚP Žacléř nedojde k významnému ovlivnění celistvosti EVL Krkonoše a PO Krkonoše. Důvodem je skutečnost, že většina návrhových ploch je umístěna mimo území těchto lokalit. Plochy umístěné na území EVL a PO Krkonoše nepředstavují významné negativní ovlivnění předmětů ochrany těchto lokalit. Ztráta přírodního stanoviště 6510 je omezené kvality a rozsahu a nepovede k redukcí diverzity lokality, ani k její fragmentaci.

K ovlivnění populace chřástala polního dojde mimo území PO Krkonoše v omezeném rozsahu, které nebude znamenat změnu ztrátu nebo redukcí klíčových charakteristik, na nichž závisí stav jeho populace na území PO Krkonoše.

#### 8.6. Vyhodnocení variant

Návrh ÚP Žacléř byl předložen k hodnocení v jedné aktivní variantě.

## 9. Opatření k prevenci, vyloučení nebo snížení očekávaných nepříznivých vlivů koncepce a porovnání míry vlivu koncepce bez provedení opatření

Pro omezení vlivu na předměty ochrany EVL a PO Krkonoše navrhuji provést tato zmírňující opatření:

- Při výstavbě vymežit staveniště v míře, která bude nezbytná pro provedení a následné užívání stavby. Jedná se o tyto plochy: Z.37, Z.41, Z.56 a Z.60.

Odůvodnění: Při omezeném vymezení staveniště dojde k minimalizaci ztráty lučních porostů v sousedství výskytu chřástala polního. U plochy Z.60 bude tak minimalizován rozsah ztráty lučních porostů přírodního stanoviště 6510.

- Rozsáhlé terénní úpravy začít provádět v rámci travních porostů, které sousedí s vhodnými biotopy chřástala polního, mimo období jeho hnízdění. Vhodným termínem je od 1.8. – 15.5. Jedná se o tyto plochy: Z.37, Z.41 a Z.56.

Odůvodnění: Chřástal polní patří mezi druhy citlivé pro působení rušivých vlivů.

**Tabulka 5:** Porovnání míry koncepce s provedením a bez provedení navržených zmírňujících opatření.

Předmět ochrany	Míra vlivu koncepce s provedením opatření	Míra vlivu koncepce bez provedení opatření
6510 Extenzivní sečené louky nížin až podhůří	-1	-1
chřástal polní	-1	-1

## 10. Závěr

Posouzení vlivu návrhu ÚP Žacléř na předměty ochrany a celistvost lokalit soustavy Natura 2000 bylo provedeno na základě výsledků terénních šetření a dostupných pokladů včetně výsledků monitoringu stavu předmětů ochrany Správy KRNAP.

Jako potenciálně ovlivněné byly určeny tyto lokality: EVL Krkonoše a PO Krkonoše. Na základě vyhodnocení výskytu předmětů ochrany a umístění návrhových ploch byla jako dotčená populace chřástala polního a přírodní stanoviště 6510 Extenzivní sečené louky nížin až podhůří. Na základě vyhodnocení bylo zjištěno, že návrh územního plánu Žacléř nebude mít **významný negativní vliv** na předměty ochrany a celistvost lokalit soustavy Natura 2000.

## 11. Použitá literatura

- ANONYMUS (2001): Péče o lokality soustavy Natura 2000: Ustanovení článku 6 směrnice o stanovištích 92/43/EHS, edice Planeta, IX/ 4.
- ANONYMUS (2001): Hodnocení plánů a projektů, významně ovlivňujících lokality soustavy Natura 2000: Metodická příručka k ustanovení článků 6(3) a 6(4) směrnice o stanovištích 92/43/EHS, edice Planeta, XII/1.
- ANONYMUS (2007): Metodika hodnocení významnosti vlivů při posuzování podle § 45i zákona č. /1992 Sb., o ochraně přírody a krajiny, ve znění pozdějších předpisů. Věstník MŽP, ročník XVII, částka 11, 23 s.
- Barnes, K. N. 2000. The Eskom Red Data Book of birds of South Africa, Lesotho and Swaziland. BirdLife South Africa, Johannesburg.
- Chytrý M. a kol. (2010): Katalog biotopů ČR., 2. vydání – AOPK ČR, Praha.
- Chvojková E. et al. (2011): Příručka k hodnocení významnosti vlivů na předměty ochrany lokalit soustavy Natura 2000. MŽP. Praha.
- Směrnice 79/409/EHS o ochraně volně žijících ptáků.
- Správa KRNAP (2015): Souhrn doporučených opatření pro EVL Krkonoše.
- Správa KRNAP (2022): Zásady péče o Krkonošský národní park a jeho ochranné pásmo (2023–2038).
- SURPMO (2025): Návrh ÚP Žacléř, verze únor 2025.
- Šklíba J. a R. Fuchs (2002): Preferované prostředí a prostorová aktivita chřástalů polních (*Crex crex*) na Šumavě, Sylvia 38.
- Taylor, B. 1998. Rails: a guide to the rails, crakes, gallinules and coots of the world. Pica Press, Robertsbridge, UK.
- Vyhláška č. 142/2018 o náležitostech posouzení vlivu záměru a koncepce na evropsky významné lokality a ptačí oblasti a o náležitostech hodnocení vlivu závažného zásahu na zájmy ochrany přírody a krajiny.
- Zákon č. 114/1992 Sb., o ochraně přírody a krajiny, v platném znění.

Dále byly využity informace přístupné na internetových adresách a další zdroje:

<http://www.biomonitoring.cz>

<http://www.nature.cz/>

<http://mapy.nature.cz>

Mapový server Správy KRNAP

Geoportál Královehradeckého kraje – Zásady územního rozvoje

# PŘÍLOHA 1: Stanovisko orgánu ochrany přírody dle §45i zákona č. 114/1992 Sb.



Správa Krkonošského národního parku  
Dobrovského 3, 543 01 Vrchlabí  
tel.: (+420) 499 456 111  
fax: (+420) 499 422 095  
e-mail: podatelna@kmap.cz  
www.krnapp.cz

Městský úřad Žacléř  
Odbor investic a územního plánování  
Rýchorské náměstí 181  
542 01 Žacléř

Váš dopis zn./ze dne	Naše značka	Vyřizuje	Linka	Vrchlabí dne
191/2021/INV/KR 21.1.2021	KRNAP 01489/2021	OSS/Ing. Hanušová/Kb	514	12.2.2021

## Stanovisko k návrhu zadání „Územní plán Žacléř“

Správa Krkonošského národního parku ve Vrchlabí jako orgán ochrany přírody pro území Krkonošského národního parku a jeho ochranného pásma, příslušný dle § 78 odst. 2 zákona ČNR č. 114/1992 Sb., o ochraně přírody a krajiny, ve znění pozdějších předpisů (dále jen „zákon“), v návaznosti na žádost vedenou pod čj. KRNAP 01489/2021, doručenou dne 21.1.2021, po posouzení návrhu koncepce „Územní plán Žacléř“, žadatele Městského úřadu Žacléř, odboru investic a územního plánování, Rýchorské náměstí 181, 542 01 Žacléř, vydává podle § 45i odst. 1 zákona toto stanovisko:

**koncepce může mít samostatně nebo ve spojení s jinými koncepcemi významný vliv na předmět ochrany nebo celistvost evropsky významné lokality a ptačí oblasti.**

## Odůvodnění

Městský úřad Žacléř, odbor investic a ÚP – pořizovatel územně plánovací dokumentace (v souladu s ustanovením § 6 odst. 2 zákona č. 186/2006 Sb. o územním plánování a stavebním řádu – dále jen stavební zákon), na žádost města Žacléř, jako pořizovatel ÚPD „Územní plán Žacléř“, zpracoval na základě rozhodnutí zastupitelstva města Žacléř ze dne 12.12.2019 návrh zadání územně plánovací dokumentace, který dne 21.1.2021 předložil na Správu Krkonošského národního parku k posouzení. Návrh zadání Územního plánu (ÚP) Žacléř je obecnou koncepcí, kde nejsou zmíněny žádné nové konkrétní plochy změn v krajině. Proto i posouzení návrhu koncepce se bude držet v obecné rovině.

Správa Krkonošského národního parku (KRNAP) stanovila limity celkového úbytku lučních stanovišť, která jsou předměty ochrany soustavy NATURA 2000 na území Evropsky významné lokality (EVL) Krkonoše. Překročení těchto limitů je v *Příručce k hodnocení významnosti vlivů na předměty ochrany lokalit soustavy NATURA 2000* (MŽP, 2011) uvedeno jako důvod ke stanovení významného negativního vlivu záměrů na tato stanoviště. Na území obce Žacléř, které přesahuje na území KRNAP, se nacházejí luční stanoviště **Druhově bohatých smilkových luk na silikátových podložích v horských oblastech a Extenzivních sečených luk nížin a podhůří**, kde jsou tyto limity již velice blízko svému překročení. Záměry směřované do prvního ze stanovišť či do kvalitních porostů druhého ze stanovišť budou s velkou pravděpodobností znamenat významný negativní vliv na tato stanoviště.

spisový znak: 40.1.02  
skartační znak: A 20

počet listů: 1  
příloha: -  
počet listů (svazků) přílohy: -

bankovní spojení  
Česká národní banka  
č. ú.: 000-5830601/0710

IČO: 00088455  
DIČ: CZ00088455

Na velké části dalších „žacléřských“ trvalých travních porostů na území KRNAP se nachází další luční stanoviště **Horské sečené louky**, navíc v dobré ochranné kvalitě (např. podstatná část travních porostů v osadě Rýchory). I toto stanoviště je předmětem ochrany soustavy NATURA 2000 a blíží se dosažení limitu přípustného záboru. Více konkrétních informací o hodnocení kumulativních vlivů na luční stanoviště i o aktuálním stavu záborů naleznete na internetových stránkách Správy KRNAP <http://www.krnep.cz/natura-2000>. Orientační výskyt stanovišť, která jsou předměty ochrany KRNAP lze ověřit na <http://webgis.nature.cz>. Výstavba v osadě Rýchory či v širším okolí Rýchorského kříže může mít významný vliv na **chřástala polního (Crex crex)** (jádrová zóna výskytu), který je předmětem ochrany soustavy NATURA 2000 v Ptačí oblasti (PO) Krkonoše.

Na základě výše uvedených skutečností obecného formulování návrhu zadání koncepce došla Správa KRNAP k závěru, že v předložené koncepci **nelze vyloučit významný vliv** na Evropsky významnou lokalitu Krkonoše a Ptačí oblast Krkonoše. Projekt bude podléhat hodnocení podle § 45h a 45i zák. č. 114/1992 Sb., v platném znění.

PhDr. Robin Böhnisch  
ředitel

Na vědomí  
Krajský úřad Královéhradeckého kraje

PhDr.  
Robin  
Böhnisch



Digálně podepsal PhDr. Robin Böhnisch  
DN: c=PhDr. Robin Böhnisch,  
givenName=Robin,  
sn=Böhnisch, o=CZ, ou=Správa  
Křivobátického národního parku,  
serialNumber=CA-10495375  
Datum: 2021.02.16 09:34:45  
+01'00'