



**SURPMO**  
s.r.o.  
PROJEKTOVÉ STŘEDISKO  
HRADEC KRÁLOVÉ



# ÚZEMNÍ PLÁN ŽACLÉŘ

KRÁLOVÉHRADECKÝ KRAJ  
ORP TRUTNOV

**NÁVRH**

## **TEXTOVÁ ČÁST ODŮVODNĚNÍ II.1., II.2.**

**březen 2026**

Územní plán Žacléř byl spolufinancován z prostředků státního rozpočtu ČR, z programu Ministerstva pro místní rozvoj ČR.

**Objednatel:** Město Žacléř  
Královéhradecký kraj

**Pořizovatel:** Městský úřad Trutnov  
Královéhradecký kraj

**Zhotovitel:** SURPMO, a.s.,  
Opletalova 1626/36 110 00 Praha 1  
IČ 01807935

**Projektant – kolektiv zhotovitele:** Projektové středisko Hradec Králové  
Sušilova 1528/1, Pražské předměstí  
500 02 Hradec Králové

**Vedoucí Projektového střediska**

**– odpovědný zástupce zhotovitele:** Ing. arch. Miroslav Baťa  
autorizovaný architekt – ČKA poř. č. 05353

**OBSAH:**

II.1.	Textová část odůvodnění územního plánu	4
II.1.a.	Stručný popis postupu pořízení územního plánu (zpracovává pořizovatel)	4
II.1.b.	Vyhodnocení souladu s cíli a úkoly územního plánování a s požadavky tohoto zákona	4
II.1.c.	Vyhodnocení souladu s požadavky jiných právních předpisů a se stanovisky dotčených orgánů, popřípadě s výsledkem řešení rozporů (zpracovává pořizovatel)	5
II.1.d.	Vyhodnocení souladu s politikou územního rozvoje a nadřazenou územně plánovací dokumentací	5
II.1.e.	Vyhodnocení souladu se zadáním	26
II.1.f.	Základní informace o výsledcích vyhodnocení vlivů na udržitelný rozvoj území, včetně výsledků vyhodnocení vlivů na životní prostředí a posouzení vlivu na předmět ochrany a celistvost evropsky významné lokality nebo ptáčích oblastí	27
II.1.g.	Sdělení, jak bylo zohledněno vyhodnocení vlivů na udržitelný rozvoj území	30
II.1.h.	Stanovisko příslušného orgánu k vyhodnocení vlivů na životní prostředí se sdělením, jak bylo zohledněno s uvedením závažných důvodů, pokud některé požadavky nebo podmínky zohledněny nebyly, a další části prohlášení podle § 10g odst. 5 zákona o posuzování vlivů na životní prostředí	30
II.1.i.	Komplexní zdůvodnění přijatého řešení, včetně zdůvodnění vybrané varianty a vyloučení záměrů podle § 122 odst. 3	31
II.1.j.	Výčet záležitostí nadmístního významu, které nejsou obsaženy v zásadách územního rozvoje, s odůvodněním potřeby jejich vymezení	65
II.1.k.	Vyhodnocení účelného využití zastavěného území a vyhodnocení potřeby vymezení zastavitelných ploch	65
II.1.l.	Výčet prvků regulačního plánu, případně s odchýlně stanovenými požadavky na výstavbu s odůvodněním jejich vymezení	66
II.1.m.	Vyhodnocení předpokládaných důsledků navrhovaného řešení na zemědělský půdní fond a pozemky určené k plnění funkce lesa	67
II.1.n.	Vyhodnocení připomínek, včetně jeho odůvodnění (zpracovává pořizovatel)	74
II.2.	Posouzení souladu územního plánu s jednotným standardem	74

## II.1. TEXTOVÁ ČÁST ODŮVODNĚNÍ ÚZEMNÍHO PLÁNU

### II.1.a. STRUČNÝ POPIS POSTUPU POŘÍZENÍ ÚZEMNÍHO PLÁNU (ZPRACOVÁVÁ POŘIZOVATEL)

Bude doplněno po projednání.

### II.1.b. VYHODNOCENÍ SOULADU S CÍLI A ÚKOLY ÚZEMNÍHO PLÁNOVÁNÍ A POŽADAVKY TOHOTO ZÁKONA

Řešení ÚP napomáhá vytvářet územní předpoklady pro výstavbu a pro udržitelný rozvoj území (§ 38 stavební zákon), a to především stabilizací účelně využívaných ploch s rozdílným způsobem využití, vymezením zastavitelných ploch občanského vybavení sport, smíšených obytných venkovských, technické infrastruktury, transformačních ploch pro veřejná prostranství a technickou infrastrukturu, odpovídajících potřebám a možnostem rozvoje území a míře využití ZÚ, v krajině pak ploch vodních a vodohospodářských všeobecných a zemědělských všeobecných. Rovněž také stanovením podmínek pro využití ploch s rozdílným způsobem využití odpovídajících potenciálu a možnostem území. Tím stabilizuje kvalitu územních podmínek pro hospodářský rozvoj a pro sociální soudržnost obyvatel území města, hodnocených v RURÚ ÚAP jako dobré, a posiluje územní podmínky pro životní prostředí, hodnocené v RURÚ ÚAP jako špatné. Prověřením a zohledněním uplatněných záměrů na provedení změn v území přispívá k dosažení souladu veřejných a soukromých zájmů na rozvoji území při zohlednění jeho společenského a hospodářského potenciálu a respektování jeho hodnot. Přírodní, kulturní a civilizační hodnoty, včetně urbanistického, architektonického a archeologického dědictví jsou ve veřejném zájmu chráněny stanovením základní koncepce rozvoje území města, ochrany a rozvoje jeho hodnot, včetně stanovení urbanistické koncepce a urbanistické kompozice a podmínek využití a prostorového uspořádání. Stejnými nástroji, včetně stanovení koncepce uspořádání krajiny, je chráněno nezastavěné území, resp. krajina. Ve vztahu ke stavbám, zařízením a jiným opatřením, která lze umístit v nezastavěném území, nebyl prokázán veřejný zájem, na základě kterého by bylo možno je výslovně vyloučit.

Při naplňování cílů územního plánování (§ 38 stavební zákon) je postupováno přiměřeně dle úkolů územního plánování (§ 39 stavební zákon, uvedených pod písmeny b) až s)) je stanovena základní koncepce rozvoje území, včetně urbanistické koncepce a urbanistické kompozice tak, aby ÚP vytvořil územní podmínky pro realizaci relevantních záměrů zastupitelstva města, a tím přispěl k naplnění její vize souběžně s ochranou a přiměřeným využitím hodnot a podmínek území, nové plochy se vymezují na základě prověření a posouzení uplatněných záměrů na provedení změn v území, včetně veřejného zájmu na nich, jsou stanoveny podmínky jejich funkčního využití a prostorového uspořádání, které zajistí hospodárné vynakládání prostředků z veřejných rozpočtů, včetně následného hospodárného využívání veřejné infrastruktury, a to při uplatňování aktuálních poznatků z dotčených oborů architektury, urbanismu, územního plánování, ekologie i památkové péče. V rámci procesu pořízení ÚP nebyly shledány důvody pro stanovení etapizace změn v území. Realizace protierozních a protipovodňových opatření je připuštěna v celém území. Pro rozvoj sídelní struktury a pro kvalitní bydlení jsou vymezeny adekvátní zastavitelné plochy, ve kterých podmínky využití připouštějí bydlení a veřejná prostranství, a samostatné plochy, ve kterých podmínky využití připouštějí veřejná prostranství a sídelní zeleň. Návrh nových ploch pro zajištění civilní ochrany nebyl v Zadání ÚP požadován, protože na území města je dostatek stabilizovaných ploch a prostorů využívaných k tomuto účelu. Zadáním ÚP

nebyly požadovány plochy pro asanační, rekonstrukční a rekultivační zásahy do území ani se takový požadavek neprokázal v rámci procesu pořízení ÚP. Veškeré limity využití území a jeho hodnoty, chráněné podle zvláštních právních předpisů, jsou v ÚP respektovány či alespoň zohledněny bez významných negativních vlivů na ně. Na území města nejsou vymezeny plochy pro využívání přírodních zdrojů, resp. nerostných surovin.

ÚP je v souladu s cíli a úkoly územního plánování obsaženými v § 38 a 39 stavebního zákona. Jeho postupné naplňování negativně neovlivní přírodní, kulturní ani civilizační hodnoty území, naopak posílí přírodní hodnoty zajištěním funkčnosti zpřesněného ÚSES a kulturní hodnoty ochrání a posílí respektováním podmínek využití ploch a prostorového uspořádání. Urbanistické, architektonické a archeologické hodnoty, které byly podkladem pro řešení ÚP, nejsou negativně dotčeny.

ÚP obsahuje náležitosti požadované jeho Zadáním, které bylo projednáno a schváleno na základě příslušných ustanovení stavebního zákona a jeho prováděcích předpisů a v souladu s nimi.

Je členěn na vlastní řešení ÚP (textové a grafické) a jeho Odůvodnění (textové a grafické) s tím, že jak řešení ÚP, tak jeho odůvodnění je vypracováno dle aktuální právní úpravy v oblasti územního plánování – příslušné odstavce stavebního zákona č. 283/2021 Sb., ve znění pozdějších předpisů, včetně jeho přílohy č. 8, a vyhlášky č. 157/2004 Sb., o územně analytických podkladech, územně plánovací dokumentaci a jednotném standardu, včetně jejích příloh č. 10 a č. 12 až č. 14.

Lze konstatovat, že ÚP je v souladu s požadavky stavebního zákona a jeho prováděcích právních předpisů.

### **II.1.c. VYHODNOCENÍ SOULADU S POŽADAVKY JINÝCH PRÁVNÍCH PŘEDPISŮ A SE STANOVISKY DOTČENÝCH ORGÁNŮ, POPŘÍPADĚ S VÝSLEDKEM ŘEŠENÍ ROZPORŮ (ZPRACOVÁVÁ POŘIZOVATEL)**

Bude doplněno po projednání.

### **II.1.d. VYHODNOCENÍ SOULADU S POLITIKOU ÚZEMNÍHO ROZVOJE A NADŘAZENOU ÚZEMNĚ PLÁNOVACÍ DOKUMENTACÍ**

#### **POLITIKA ÚZEMNÍHO ROZVOJE ČESKÉ REPUBLIKY**

Dle celostátního nástroje územního plánování – PÚR ČR (Úplné znění závazné od 1. 10. 2025) se řešené území nachází ve specifické oblasti republikového významu SOB7, Specifická oblast Krkonoše – Jizerské hory.

Z celostátních priorit územního plánování pro zajištění udržitelného rozvoje území, stanovených PÚR ČR, se v území města dle Zadání uplatňují tyto (včetně uvedení, jak ÚP přispívá k jejich naplňování):

*(14) Ve veřejném zájmu chránit a rozvíjet přírodní, civilizační a kulturní hodnoty území, včetně urbanistického, architektonického a archeologického dědictví. Zachovat ráz jedinečné urbanistické struktury území, struktury osídlení a jedinečné kulturní krajiny, které jsou výrazem identity území, jeho historie a tradice. Tato území mají značnou hodnotu, např. i jako turistické atraktivita. Jejich ochrana by měla být provázána s potřebami ekonomického a sociálního rozvoje v souladu s principy udržitelného rozvoje. V některých případech je nutná cílená ochrana míst zvláštního zájmu, v jiných případech je třeba chránit, respektive obnovit celé krajinné celky. Krajina je živým v čase proměnným celkem, který vyžaduje tvůrčí, avšak citlivý přístup k vyváženému všestrannému rozvoji tak, aby byly zachovány její stěžejní kulturní, přírodní a užité hodnoty.*

Všechny hodnoty území jsou v ÚP respektovány. Vymezením návrhových ploch a stanovením podmínek využití a prostorového uspořádání včetně podmínek ochrany krajinného rázu jsou rozvíjeny a posilovány.

*(14a) Při plánování rozvoje venkovských území a oblastí ve vazbě na rozvoj primárního sektoru zohlednit ochranu kvalitních lesních porostů, vodních plocha a kvalitní zemědělské, především orné půdy a ekologických funkcí krajiny.*

Stabilizací příslušných typů ploch a stanovením podmínek jejich využití ÚP přispívá k rozvoji primárního sektoru.

*(15) Předcházet při změnách nebo vytváření urbánního prostředí prostorově sociální segregaci s negativními vlivy na sociální soudržnost obyvatel.*

Stabilizací způsobu využití ZÚ a vymezením návrhových ploch na něj vhodně navazujících ÚP předchází prostorově sociální segregaci.

*(16) Při stanovování způsobu využití území v územně plánovací dokumentaci dávat přednost komplexním řešením před uplatňováním jednostranných hledisek a požadavků, které ve svých důsledcích zhoršují stav i hodnoty území. Vhodná řešení územního rozvoje je zapotřebí hledat ve spolupráci s obyvateli území i s jeho uživateli a v souladu s určením a charakterem center osídlení, oblastí, os a záměrů vymezených v PÚR ČR.*

Na základě veřejně projednaného a následně schváleného Zadání je ÚP řešen komplexně a v souladu se stavebním zákonem bude projednáván s veřejností.

*(16a) Při územně plánovací činnosti vycházet z principu integrovaného rozvoje území, zejména měst a regionů, který představuje objektivní a komplexní posuzování a následné koordinování prostorových, odvětvových a časových hledisek.*

ÚP je zpracován v souladu se ZÚR KHK při koordinaci všech uvedených hledisek.

*(17) Vytvářet v území podmínky k odstraňování důsledků hospodářských změn lokalizací zastavitelných ploch pro vytváření pracovních příležitostí zejména v strukturálně postižených krajích a hospodářsky a sociálně ohrožených územích a napomoci tak řešení problémů v těchto územích. Vytvářet podmínky pro zvýšení mobility a dostupnosti.*

ÚP vymezuje zastavitelnou plochu VL – výroby lehké a transformační plochu HU – smíšené výrobní všeobecné a v plochách SV připouští rozvoj výroby a skladování s předpokladem vzniku pracovních příležitostí.

*(18) Podporovat vyvážená a polycentrický rozvoj sídelní struktury. Vytvářet územní předpoklady pro posílení vazeb mezi městskými a venkovskými oblastmi s ohledem na jejich rozdílnost z hlediska přírodního, krajinného, urbanistického i hospodářského prostředí.*

ÚP stabilizuje historicky danou sídelní strukturu města a dále ji rozvíjí vymezením zastavitelných ploch pro rozvoj města.

*(19) Vytvářet předpoklady pro rozvoj, využití potenciálu a polyfunkční využívání opuštěných areálů a ploch (tzv. brownfields průmyslového, zemědělského, vojenského a jiného původu, vč. území bývalých vojenských újezdů) a zároveň předcházet vzniku dalších takto znehodnocených území. Hospodárně využívat zastavěné území (podpora přestaveb revitalizací a sanací území) a zajistit ochranu nezastavěného území (zejména zemědělské a lesní půdy) a zachování veřejné zeleně, včetně minimalizace její fragmentace. Cílem je účelné využívání a uspořádání území úsporně v nárocích na veřejné rozpočty na dopravu a energie, které koordinací veřejných a soukromých zájmů na rozvoji území omezuje negativní důsledky suburbanizace pro udržitelný rozvoj území.*

ÚP urbanistickou koncepcí navazuje na dosavadní účelné využívání území a zastavitelné plochy vymezuje v přímé vazbě na ZÚ.

*(20) Chránit přírodní funkce a krajinné hodnoty před negativními vlivy vytvářením podmínek pro umísťování rozvojových záměrů do co nejméně konfliktních lokalit a podporovat potřebná*

zmírňující a případně kompenzační opatření. S ohledem na to při územně plánovací činnosti respektovat veřejné zájmy ochrany biologické rozmanitosti a kvality životního prostředí, zejména formou důsledné ochrany zvláště chráněných území, lokalit soustavy Natura 2000, mokřadů, ochranných pásem vodních zdrojů, chráněných oblastí přirozené akumulace vod a nerostného bohatství, ochrany zemědělského a lesního půdního fondu. Dále vytvářet územní podmínky pro zvyšování a udržování ekologické stability volné krajiny, zajištění ekologických funkcí přírodních stanovišť a jejich obnovu, implementaci a respektování územních systémů ekologické stability, ochranu krajinných prvků přírodního charakteru v zastavěných územích a zvyšování a udržování rozmanitosti venkovské krajiny. V rámci územně plánovací činnosti vytvářet podmínky pro ochranu krajinného rázu s ohledem na cílové kvality krajiny a vytvářet podmínky pro využití přírodních zdrojů.

Rozvojové záměry tohoto charakteru ÚP nevymezuje. Všechny limity využití území jsou respektovány. Koncepce ÚSES je upřesněna a podmínky ochrany krajinného rázu jsou stanoveny.

*(20a) Vytvářet územní podmínky pro zajištění migrační propustnosti krajiny pro volně žijící živočichy a pro člověka, zejména při umísťování dopravní a technické infrastruktury a při vymezení ploch pro bydlení, občanskou vybavenost, výrobu a skladování. V rámci územně plánovací činnosti omezovat nežádoucí srůstání sídel s ohledem na zajištění přístupnosti a prostupnosti krajiny, uplatňovat integrované přístupy k předcházení a řešení environmentálních problémů.*

Stanovením podmínek využití ploch v nezastavěném území a vymezením prvků ÚSES ÚP přispívá k zachování a rozvoji migrační prostupnosti území.

*(21) Vymezit a chránit ve spolupráci s dotčenými obcemi před zastavěním pozemky nezbytné pro vytvoření souvislých ploch veřejně přístupné zeleně v rozvojových oblastech a v rozvojových osách a ve specifických oblastech, na jejichž území je krajina negativně poznamenána lidskou činností, s využitím její přirozené obnovy; cílem je zachování souvislých ploch nezastavěného území v bezprostředním okolí velkých měst, způsobitelných pro nenáročnou formu krátkodobé rekreace a dále pro vznik a rozvoj lesních porostů a zachování prostupnosti krajiny.*

Tato priorita se netýká řešeného území.

*(22) Vytvářet podmínky pro rozvoj a využití předpokladů území pro různé formy udržitelného cestovního ruchu (např. cykloturistika, agroturistika, poznávací turistika), při zachování a rozvoji hodnot území. Podporovat propojení míst, atraktivních z hlediska cestovního ruchu, turistickými cestami, které umožňují celoroční využití pro různé formy turistiky (např. pěší, cyklo, lyžařská, hipo). Centra osídlení v turisticky atraktivních oblastech, s ohledem na specifické místní podmínky a hodnoty z hlediska kulturního a přírodního dědictví, pokud možno rozvíjet jako póly rozvoje cestovního ruchu poskytující vybavenost pro rekreaci a zázemí pro turisty.*

ÚP umožňuje rozvoj nemotorové dopravy ve všech plochách s rozdílným způsobem využití (vyjma ploch OH, TU, VL, VZ a HU).

*(23) Podle místních podmínek vytvářet předpoklady pro lepší dostupnost území a zkvalitnění dopravní a technické infrastruktury s ohledem na prostupnost krajiny. Při umísťování dopravní a technické infrastruktury zachovat prostupnost krajiny a minimalizovat rozsah fragmentace krajiny; je-li to z těchto hledisek účelné, umísťovat tato zařízení souběžně. U stávající i budované sítě dálnic, kapacitních komunikací a silnic I. třídy zohledňovat i potřebu a možnosti umístění odpočívák, které jsou jejich nedílnou součástí. Zmírňovat vystavení městských oblastí nepříznivým účinkům tranzitní železniční a silniční dopravy, mimo jiné i prostřednictvím obchvatů městských oblastí, nebo zajistit ochranu jinými vhodnými opatřeními v území. Zároveň však vymezovat plochy pro novou obytnou zástavbu tak, aby byl zachován dostatečný odstup od dopravních záměrů pro nové úseky dálnic, silnic I. třídy a železnic, a tímto způsobem důsledně předcházet zneprůchodnění území pro*

*dopravní stavby i možnému nežádoucímu působení negativních účinků provozu dopravy na veřejné zdraví obyvatel (bez nutnosti budování nákladných technických opatření na eliminaci těchto účinků).*

Současnou dopravní a technickou infrastrukturu ÚP respektuje a dále ji rozvíjí. Prostupnost území ÚP zvyšuje stanovením podmínek využití území a ve smyslu § 122 stavebního zákona nevylučuje umísťování dopravní ani technické infrastruktury v nezastavěném území.

*(24) Vytvářet podmínky pro zlepšování dostupnosti území rozšiřováním a zkvalitňováním dopravní infrastruktury s ohledem na potřeby veřejné dopravy a požadavky ochrany veřejného zdraví a v souladu s principy rozvoje udržitelné mobility osob a zboží, zejména u center osídlení a uvnitř rozvojových oblastí a rozvojových os. Možnosti nové výstavby je třeba dostatečnou veřejnou infrastrukturou přímo podmínit. Při vymezování nových zastavitelných ploch zohledňovat možnost napojení na stávající veřejnou dopravní infrastrukturu. Vytvářet podmínky pro zvyšování bezpečnosti a plynulosti dopravy, ochrany a bezpečnosti obyvatelstva a zlepšování jeho ochrany před hlukem a emisemi, s ohledem na to vytvářet v území podmínky pro environmentálně šetrné formy dopravy (např. železniční, cyklistickou, pěší).*

ÚP připouští rozvoj dopravní infrastruktury jak v ZÚ, tak v plochách změn.

*(24a) Na územích, kde dochází dlouhodobě k překračování zákonem stanovených mezních hodnot imisních limitů pro ochranu lidského zdraví, je nutné předcházet dalšímu významnému zhoršování stavu. V územích, kde nejsou hodnoty imisních limitů pro ochranu lidského zdraví překračovány, vytvářet územní podmínky pro to, aby k jejich překročení nedošlo. Vhodným uspořádáním ploch v území obcí vytvářet podmínky pro minimalizaci negativních vlivů koncentrované výrobní činnosti a skladování na bydlení. Vymezovat plochy pro novou obytnou zástavbu tak, aby byl zachován dostatečný odstup od průmyslových, logistických nebo zemědělských areálů.*

Tato priorita se netýká řešeného území.

*(25) Vytvářet podmínky pro preventivní ochranu území a obyvatelstva před potenciálními riziky a přírodními katastrofami v území (záplavy, sesuvy půdy, eroze, sucho, přehřívání atd.) s cílem jim předcházet a minimalizovat jejich negativní dopady. Zejména zajistit územní ochranu ploch potřebných pro umísťování staveb a opatření na ochranu před povodněmi a pro vymezení území určených k řízeným rozlívům povodní. Vytvářet podmínky pro zvýšení přirozené retence srážkových vod v území a využívání přírodně blízkých opatření pro zadržování a akumulaci povrchové vody tam, kde je možné s ohledem na strukturu osídlení a kulturní krajinu, jako jedno z adaptačních opatření v případě dopadů změny klimatu. V území vytvářet podmínky pro zadržování, vsakování i využívání srážkových vod jako zdroje vody a s cílem zmírňování účinků povodní a sucha. Při vymezování zastavitelných ploch zohlednit hospodaření se srážkovými vodami.*

ÚP připouští umísťování protierozních a protipovodňových opatření v celém území. Stanovená intenzita využití umožňuje vsakování dešťových vod přímo v ZÚ a v zastavitelných plochách.

*(26) Vymezovat zastavitelné plochy v záplavových územích a umísťovat do nich veřejnou infrastrukturu jen ve zcela výjimečných a zvláště odůvodněných případech. Vymezovat a chránit zastavitelné plochy pro přemístění zástavby z území s vysokou mírou rizika vzniku povodňových škod.*

ÚP tuto prioritu respektuje stanovením nepřípustného využití v částech ploch zasahujících do Q100, kterým jsou stavby negativně ovlivňující odtokové poměry v území nebo znesnadňující údržbu vodního toku.

*(27) Vytvářet podmínky pro koordinované umísťování veřejné infrastruktury v území a její rozvoj a tím podporovat její účelné využívání v rámci sídelní struktury, včetně podmínek pro*

rozvoj digitální technické infrastruktury. Vytvářet rovněž podmínky pro zkvalitnění dopravní dostupnosti obcí (měst), které jsou přirozenými regionálními centry v území tak, aby se díky možnostem, poloze i infrastruktuře těchto obcí zlepšovaly i podmínky pro rozvoj okolních obcí ve venkovských oblastech a v oblastech se specifickými geografickými podmínkami.

Při územně plánovací činnosti stanovovat podmínky pro vytvoření výkonné sítě osobní i nákladní železniční, silniční, vodní a letecké dopravy, včetně sítě regionálních letišť, efektivní dopravní sítě pro spojení městských oblastí s venkovskými oblastmi, stejně jako řešení přeshraniční dopravy, protože mobilita a dostupnost jsou klíčovými předpoklady hospodářského rozvoje ve všech regionech.

viz ad (23) PÚR ČR, občanské vybavení a veřejná prostranství ÚP stabilizuje, rozvíjí a připouští jejich rozvoj v rámci jiných typů ploch.

(28) Pro zajištění kvality života obyvatel zohledňovat potřeby udržitelného rozvoje území v dlouhodobém horizontu a nároky na veřejnou infrastrukturu, včetně zelené infrastruktury a veřejných prostranství. Vytvářet podmínky pro rozvoj území s dostupnou krajinou a sídelní zelení a pro rozvoj kvalitních veřejných prostranství s dostatečným zastoupením vegetačních prvků. Návrh a ochranu kvalitních městských nebo venkovských prostorů a veřejné infrastruktury je vhodné řešit ve spolupráci veřejného i soukromého sektoru s veřejností. Při vymezování ploch bydlení a stanovování podmínek pro rozvoj bydlení zohledňovat požadavky na veřejná prostranství.

ÚP je zpracován s ohledem na dlouhodobý rozvoj území. ÚP je v souladu se stavebním zákonem veřejně projednáván.

(29) Zvláštní pozornost věnovat návaznosti různých druhů dopravy. Vytvářet územní podmínky pro upřednostňování veřejné hromadné, cyklistické a pěší dopravy. S ohledem na to vymezovat plochy a koridory nezbytné pro efektivní integrované systémy veřejné dopravy nebo městskou hromadnou dopravu, umožňující účelné propojení ploch bydlení, ploch rekreace, občanského vybavení, veřejných prostranství, výroby a dalších ploch, s požadavky na kvalitní životní prostředí. Zlepšovat prostupnost měst a obcí pro environmentálně šetrné formy dopravy a vytvářet podmínky pro rozvoj účinného a dostupného systému, který bude poskytovat obyvatelům rovné možnosti mobility a dosažitelnosti v území. S ohledem na to vytvářet podmínky pro vybudování a užívání vhodné sítě pěších a cyklistických cest, včetně doprovodné zeleně v místech, kde je to vhodné.

ÚP stabilizuje současný dopravní systém a připouští jeho rozvoj.

(30) Úroveň technické infrastruktury, zejména dodávku vody a zpracování odpadních vod je nutno koncipovat tak, aby splňovala požadavky na vysokou kvalitu života v současnosti i v budoucnosti. Je nezbytné vytvářet územní podmínky pro zásobování pitnou vodou a pro optimální odvádění a čištění odpadních vod. Při vymezování nových zastavitelných ploch zohledňovat možnost napojení na stávající veřejnou technickou infrastrukturu.

ÚP respektuje současnou technickou infrastrukturu a připouští její další rozvoj v souladu s příslušnými oborovými koncepcemi.

(31) Vytvářet územní podmínky pro rozvoj decentralizované, efektivní a bezpečné výroby energie z obnovitelných zdrojů, případně z dalších nízkouhlíkových zdrojů, včetně zajištění bezpečného zásobování území energiemi, šetrné k životnímu prostředí a kulturním hodnotám území, s cílem minimalizace jejich negativních vlivů a rizik.

ÚP připouští v ZÚ a v zastavitelných plochách na budovách systému využívající sluneční energii.

(31a) Prověřovat podmínky v území pro snižování množství oxidu uhličitého formou jeho ukládání do přírodních horninových struktur a upřesnění vymezování ploch a koridorů pro zařízení k ukládání oxidu uhličitého do přírodních horninových struktur včetně vymezování ploch a koridorů pro přepravní síť.

ÚP je zpracováván s ohledem na podmínky snižování množství oxidu uhličitého.

Z úkolů pro územní plánování ve specifických oblastech je pro území relevantní pouze:

*(75) SOB7 Specifická oblast Krkonoše – Jizerské hory*

*Úkoly pro územní plánování:*

*V rámci navazující územně plánovací činnosti kraje a koordinace územně plánovací činnosti obcí:*

- a) v ostatních sídlech mimo stávající rekreační střediska vytvářet územní podmínky pro zkvalitnění a rozvoj dopravní a technické infrastruktury, bydlení a občanského vybavení,*
- b) vytvářet územní podmínky pro rozvoj takových odvětví a aktivit, které budou diferencovaně a harmonicky a v souladu s požadavky ochrany přírody a krajiny využívat lidský, přírodní i ekonomický potenciál celého území a zvláštnosti jeho různých částí a které budou zmírňovat střety nadměrného zatížení území cestovním ruchem se zájmy ochrany přírody,*
- c) vytvářet územní podmínky pro zajišťování udržitelnosti využívání rekreačního potenciálu oblasti, zejména s ohledem na regulaci zatížení cestovním ruchem, především pro rozvoj měkkých forem rekreace s ohledem na možnost celoročního využití,*
- d) vytvářet územní podmínky pro zlepšení dopravní dostupnosti území uvnitř i přes hranice,*
- e) vytvářet územní podmínky pro zlepšení technické a dopravní infrastruktury, zejména pro rozvoj ekologických forem dopravy,*
- f) zohlednit výstupy ze schválené Integrované strategie rozvoje regionu Krkonoše.*

Naplnění v ÚP:

ÚP vymezením stabilizovaných a návrhových ploch a stanovením podmínek pro jejich využití a prostorové uspořádání, včetně podmínek pro ochranu krajinného rázu a charakteru území přispívá k naplnění uvedených úkolů.

*(75c) SOB10 Specifická oblast, která vymezuje oblasti nezbytné pro příspěvek ČR k celkovému cíli EU v oblasti obnovitelných zdrojů energie do roku 2030 z hlediska rozvoje výroby energie z energie slunečního záření.*

Úkoly pro územní plánování:

*V rámci navazující územně plánovací činnosti Ministerstva pro místní rozvoj, kraje a v rámci koordinace územně plánovací činnosti obcí, za podmínky platnosti příslušné právní úpravy:*

- a) Ministerstvo pro místní rozvoj prostřednictvím nástrojů územního plánování s využitím podkladů Ministerstva průmyslu a obchodu a Ministerstva životního prostředí vymezí plochy nebo koridory s celostátním významem pro oblasti pro zrychlené zavádění obnovitelných zdrojů energie, včetně ploch a koridorů pro umístění související veřejné infrastruktury a zohledňující i potřeby pro ukládání energie,*
- b) kraje, je-li to účelné, prostřednictvím nástrojů územního plánování s využitím podkladů Ministerstva průmyslu a obchodu a Ministerstva životního prostředí vymezí plochy nebo koridory s nadmístním významem pro oblasti pro zrychlené zavádění obnovitelných zdrojů energie, včetně ploch a koridorů pro umístění související veřejné infrastruktury a zohledňující i potřeby pro ukládání energie,*
- c) obce, je-li to účelné, prostřednictvím nástrojů územního plánování s využitím podkladů Ministerstva průmyslu a obchodu a Ministerstva životního prostředí vymezí plochy nebo koridory s lokálním významem pro oblasti pro zrychlené zavádění*

- obnovitelných zdrojů energie, včetně ploch a koridorů pro umístění související veřejné infrastruktury a zohledňující i potřeby pro ukládání energie,
- d) obce prostřednictvím nástrojů územního plánování prověří území z hlediska možnosti umístění fotovoltaiky v zastavěném území (přednostně využívat střechy a fasády),
  - e) obce prostřednictvím nástrojů územního plánování prověří území z hlediska možnosti umístění fotovoltaiky v plochách a koridorech dopravní a technické infrastruktury a jejich blízkém okolí či plochách výroby a skladování,
  - f) zamezit či významně omezit využívání kvalitních orných půd jako ploch pro fotovoltaiku, s výjimkou agrovoltaiky.

Naplnění v ÚP:

ÚP nevymezuje akcelerační oblasti přispívající k plnění úkolů územního plánování stanovených pro tuto specifickou oblast, protože dle Územní studie: Posouzení potenciálu a možností území Královéhradeckého kraje pro vybrané druhy obnovitelných zdrojů energií (pořízena KÚ KHK, květen 2024) do území města v rámci Scénáře 3 nezasahuje území vhodné pro umístění FVE. Západní část území města je navíc součástí KRNAP.

*(75d) SOB11 Specifická oblast, která vymezuje oblasti nezbytné pro příspěvek ČR k celkovému cíli EU v oblasti obnovitelných zdrojů energie do roku 2030 z hlediska rozvoje výroby energie z větrné energie.*

Úkoly pro územní plánování:

*V rámci navazující územně plánovací činnosti Ministerstva pro místní rozvoj, kraje a v rámci koordinace územně plánovací činnosti obcí, za podmínky platnosti příslušné právní úpravy:*

- a) *Ministerstvo pro místní rozvoj prostřednictvím nástrojů územního plánování pro urychlení využívání obnovitelných zdrojů energie s využitím podkladů Ministerstva průmyslu a obchodu a Ministerstva životního prostředí vymezí plochy nebo koridory s celostátním významem pro oblasti pro zrychlené zavádění obnovitelných zdrojů energie, včetně ploch a koridorů pro umístění související veřejné infrastruktury a zohledňující i potřeby pro ukládání energie,*
- b) *kraje, je-li to účelné, prostřednictvím nástrojů územního plánování s využitím podkladů Ministerstva průmyslu a obchodu a Ministerstva životního prostředí vymezí plochy nebo koridory s nadmístním významem pro oblasti pro zrychlené zavádění obnovitelných zdrojů energie, včetně ploch a koridorů pro umístění související veřejné infrastruktury a zohledňující i potřeby pro ukládání energie,*
- c) *obce, je-li to účelné, prostřednictvím nástrojů územního plánování s využitím podkladů Ministerstva průmyslu a obchodu a Ministerstva životního prostředí vymezí plochy nebo koridory s lokálním významem pro oblasti pro zrychlené zavádění obnovitelných zdrojů energie, včetně ploch a koridorů pro umístění související veřejné infrastruktury a zohledňující i potřeby pro ukládání energie,*
- d) *přednostně využívat části krajiny s vysokou technogenní zátěží (zejména podél dopravní infrastruktury a při průmyslových zónách),*
- e) *prověřit dostatečné vzdálenosti ploch a koridorů určených pro využití větrné energie navzájem a ve vztahu k jednotlivým sídlům tak, aby nedocházelo k neúměrné zátěži dotčeného území.*

Naplnění v ÚP:

ÚP nevymezuje akcelerační oblasti přispívající k plnění úkolů územního plánování stanovených pro tuto specifickou oblast, protože dle Územní studie: Posouzení potenciálu a možností území Královéhradeckého kraje pro vybrané druhy obnovitelných zdrojů energií (pořízena KÚ KHK, květen 2024) do území města v rámci Scénáře 3 nezasahuje území vhodné pro umístění VTE. Západní část území města je navíc součástí KRNAP.

Ostatní priority ani úkoly pro územní plánování nejsou pro území města relevantní.

**Závěr: ÚP je v souladu s PÚR ČR (Úplné znění závazné od 1. 10. 2025).**

## ÚZEMNÍ ROZVOJOVÝ PLÁN

Dle celostátní územně plánovací dokumentace – ÚRP (první znění účinné od 29. 10. 2024) se řešené území nachází mimo plochy a koridory v něm vymezené, a to včetně ploch prvků ÚSES nadregionálního významu. Nezasahují do něho tedy ani veřejně prospěšné stavby, veřejně prospěšná opatření, stavby a opatření k zajišťování obrany a bezpečnosti státu ani plochy pro asanaci v ÚRP vymezené.

**Závěr: ÚP je v souladu s ÚRP.**

## ZÁSADY ÚZEMNÍHO ROZVOJE KRÁLOVÉHRADECKÉHO KRAJE

Území města Žacléř je součástí území řešeného v ZÚR KHK, úplného znění po vydání Aktualizací č. 1, 2, 3, 4 a 5.

### **a) STANOVENÍ PRIORITY ÚZEMNÍHO PLÁNOVÁNÍ KRAJE PRO ZAJIŠTĚNÍ UDRŽITELNÉHO ROZVOJE ÚZEMÍ VČETNĚ ZOHLEDNĚNÍ PRIORITY STANOVENÝCH V POLITICE ÚZEMNÍHO ROZVOJE**

ÚP níže popsaným způsobem přispívá k naplnění priorit pro územní plánování pro území města stanovených v ZÚR KHK:

*1) tvorba územních podmínek pro rozvoj ekonomického potenciálu včetně lokalizace progresivních ekonomických odvětví v technologicky náročných výrobních oborech založených na inovacích, výzkumu a vývoji, podnikatelských inkubátorů, inovačních center a vědecko-technologických parků, zejména v území vymezených rozvojových oblastí a rozvojových os*

ÚP stabilizuje současné a vymezuje výrobní plochy – zastavitelnou plochu VL a transformační plochu HU, které rozvíjí a připouští rozvoj ekonomického potenciálu za určitých podmínek i v plochách SV.

*1a) prověření možností a podmínek změn v území pro lokalizaci výzkumného, vývojového a vzdělávacího zařízení v oblasti zdravé výživy, klinické výživy, metabolismu a gerontologie využívající zpracování zemědělských produktů pěstovaných na území kraje, a to ve vazbě na město Hradec Králové a mimoúrovňové křižovatky Kukleny a Plotiště na dálnici D11*

Tato priorita se netýká řešeného území.

*2) tvorba územních podmínek pro rozvoj občanského vybavení nadmístního významu podporujícího sociální soudržnost obyvatel kraje a ekonomickou prosperitu kraje*

ÚP stabilizuje současné plochy občanského vybavení, vymezuje zastavitelné plochy OK a OS a v rámci ostatních ploch jeho rozvoj připouští v souladu s podmínkami využití.

*3) tvorba územních podmínek pro rozvoj dopravní infrastruktury nadmístního významu potřebné pro zajištění optimální dostupnosti území kraje z území sousedních krajů a Polské republiky včetně jeho vnitřní propustnosti*

viz (20), (24) PÚR ČR

*3a) tvorba územních podmínek pro zmírnění negativních účinků tranzitní silniční a železniční dopravy na obyvatelstvo kraje vymezováním vhodného plošného a prostorového uspořádání území, zejména návrhem ploch pro bydlení v dostatečném odstupu od dopravně zatížených silnic a železnic, návrhem obchvatů a přeložek mimo intenzivně obydlená území anebo návrhem dalších vhodných stavebně technických, provozních či organizačních opatření*

ÚP tuto prioritu respektuje vymezením zastavitelných ploch v dostatečném odstupu od dopravně zatížených silnic a železnic.

3b) tvorba územních podmínek pro rozvoj a zvýšení atraktivity veřejné dopravy osob a environmentálně šetrných způsobů dopravy (zejména železniční, pěší a cyklistická doprava) a pro jejich vzájemnou provázanost, zejména utvářením podmínek pro zajištění přepravních vazeb jízdní kolo / automobil – autobus / trolejbus – vlak a vybavováním přestupních uzlů a přestupních míst kapacitně odpovídajícími veřejnými parkovišti pro osobní automobily typu Park and Ride (P+R) a odstavnými zařízeními pro jízdní kola typu Bike and Ride (B+R)

ÚP stabilizuje současný dopravní systém a připouští jeho rozvoj.

3c) tvorba územních podmínek pro dobudování základní sítě dálnic D11 a D35, včetně jejich součástí, příslušenství a staveb souvisejících na území kraje

Tato priorita se netýká řešeného území.

3d) tvorba územních podmínek pro zlepšování dopravní dostupnosti krajského města Hradec Králové ze všech částí Královéhradeckého kraje, při zvýšeném důrazu na dostupnost veřejnou dopravou osob

viz (24) PÚR ČR

3e) tvorba územních podmínek pro zlepšování dopravní dostupnosti okrajových částí Královéhradeckého kraje, zejména Broumovska, Krkonoš a Orlických hor, s důrazem na zohlednění přírodních a krajinných hodnot těchto území, včetně ochranného statutu těchto území

Tato priorita se netýká řešeného území.

3f) vytváření územních podmínek pro rozvoj cyklistické dopravy pro každodenní cesty mezi obcemi a jejich spádovými centry osídlení, jakož i pro rekreační cyklistiku mezi významnými atraktivitami cestovního ruchu, přitom využívat pro vedení cyklotras přednostně přirozené krajinné osy

viz (22) PÚR ČR, ÚP připouští rozvoj cyklodopravy v souladu s § 122 stavebního zákona.

4) tvorba územních podmínek pro rozvoj technické infrastruktury nadmístního významu potřebné pro zajištění optimálního napojení a technické obsluhy rozvojových oblastí a ploch na tyto systémy

Tato priorita se netýká řešeného území.

4a) vytváření územních podmínek pro dostupnost služeb spojů a elektronických komunikací, včetně rozvoje kapacitních sítí vysokorychlostního internetu a optických přístupových sítí

ÚP stabilizuje současný systém telekomunikací a připouští jeho rozvoj.

5) vytváření územních podmínek pro zajištění kvalitního bydlení, včetně zajištění dodávky vody a zpracování odpadních vod v obcích nad 500 ekvivalentních obyvatel (splňujících požadavky na vysokou kvalitu života v současnosti i v budoucnosti) na celém území kraje a zlepšení vzhledu měst a obcí odpovídajícího charakteristickým podmínkám konkrétních částí historicky rostlé sídelní struktury

ÚP vymezuje plochy pro rozvoj bydlení a technickou infrastrukturu připouští v rámci stanovených podmínek využití ploch.

5a) vytváření územních podmínek pro připojení obyvatel na veřejnou kanalizaci a pro nezbytné rozšíření stávajících anebo výstavbu nových čističek odpadních vod nebo jejich intenzifikaci a modernizaci, zejména v obcích ORP Broumov, Dvůr Králové nad Labem, Hořice a Jičín, vytváření územních podmínek pro rozvoj technické infrastruktury v oblasti zásobování vodou zejména na území ORP Jičín, Hradec Králové a Nový Bydžov

viz (30) PÚR ČR

5b) vytváření územních podmínek pro zachování a další rozvoj polycentrické sídelní struktury území kraje založené na krajském městě Hradec Králové jako hlavním nadregionálním centru osídlení kraje, na městech Náchod, Trutnov, Jičín a Rychnov nad Kněžnou jako významných regionálních centrech osídlení kraje a na mikroregionálních centrech osídlení, městech Broumov, Jaroměř, Nové Město nad Metují, Dobruška, Kostelec nad Orlicí, Nový Bydžov, Hořice, Nová Paka, Dvůr Králové nad Labem a Vrchlabí a Červený Kostelec, plnicích ve struktuře osídlení kraje roli hlavních obslužných center osídlení s koncentrací občanského vybavení nadmístního významu zejména v oblasti školství, zdravotnictví, sociální péče, kultury či sportu a s koncentrací širokého spektra ekonomických aktivit generujících nabídku pracovních příležitostí v různých segmentech hospodářství

ÚP podporuje rozvoj polycentrické sídelní struktury vymezením zastavitelných ve všech částech města.

5c) posilování významu a rozvoj obslužného potenciálu subregionálních center osídlení Česká Skalice, Hostinné, Hronov, Chlumeck nad Cidlinou, Opočno a Týniště nad Orlicí

Tato priorita se netýká řešeného území.

5d) respektování a další rozvoj specifických a jedinečných znaků sídelní struktury každé obce a zachování vzájemného prostorového oddělení jednotlivých sídel územím volné krajiny

ÚP stabilizuje historicky danou sídelní strukturu města.

6) navrhování územních řešení směřujících k prevenci nežádoucí míry prostorové sociální segregace s negativními vlivy na sociální soudržnost obyvatel, zejména předcházet vzniku obytných území prostorově a provozně izolovaných od stabilizovaných obytných území a předcházet vzniku rozsáhlých obytných území bez zajištění jejich odpovídající veřejné dostupnosti

viz (15) PÚR ČR

6a) vytváření územních podmínek pro zvýšení kvality a dostupnosti veřejného občanského vybavení, zejména školství, zdravotnictví a sociální péče s ohledem na demografické trendy v počtu a věkové struktuře obyvatel a s ohledem na adekvátní i budoucí potřeby obyvatel za účelem zvýšení kvality života obyvatel kraje

viz (27) PÚR ČR

7) vytváření územních podmínek pro doplnění občanského vybavení na venkově (zdravotních, sociálních a kulturních služeb, sportovních a volnočasových zařízení)

ÚP připouští občanské vybavení tohoto charakteru v plochách OV, OK, OS a SV.

8) vytváření územních podmínek pro zachování potenciálu zemědělství a lesního hospodářství a pro ochranu orné a lesní půdy, zejména ve venkovských územích a oblastech, při zachování ekologických funkcí krajiny

ÚP navrhuje k odnětí pouze plochy ZPF ve vazbě na ZÚ převážně v souladu s předchozím ÚPO, včetně jeho změn.

8a) vytváření územních podmínek pro prostorově, provozně, funkčně a časově koordinovaný rozvoj území kraje, zejména využitím nástrojů stanovení pořadí změn v území a podmíněnosti rozvoje území realizací veřejné infrastruktury pro zajištění obsluhy území

ÚP tuto prioritu stanovením koncepce veřejné infrastruktury respektuje.

8b) vytváření územních podmínek pro oživení místní ekonomiky obcí v hospodářsky problémových regionech, zejména vymezením ploch pro rozvoj ekonomických aktivit využívajících místní zdroje, místní produkty a rozvíjející tradiční hospodářská odvětví a lokální hospodářský potenciál území

Tato priorita se netýká řešeného území.

*8c) vytváření územních podmínek pro konkurenceschopnost a vyvážený rozvoj venkovských území a oblastí, při přednostním využití hospodářského a rekreačního potenciálu krajiny včetně cestovního ruchu*

ÚP stabilizuje současné a vymezuje plochy bydlení a výroby. V plochách SV připouští umístování občanského vybavení podporující konkurenceschopnost města a vyvážený rozvoj území města.

*8d) v území podél hranice s Polskem a podél hranic se sousedními kraji vytváření územních podmínek pro vzájemnou kooperaci a provázanost sídelní struktury, veřejné infrastruktury, ekonomických aktivit a infrastruktury cestovního ruchu (zejména pěších, cyklistických či běžeckých tras, cyklostezek a hiposteze) na obou stranách hranice*

ÚP tuto prioritu respektuje.

*9) vytváření územních podmínek pro zlepšení dopravní dostupnosti a zabezpečení optimální dopravní obslužnosti území kraje s cílem zajištění dostupnosti pracovních příležitostí a občanského vybavení včetně rekreace pro všechny obyvatele kraje*

viz (23) PÚR ČR

*10) přednostní nové využití nevyužívaných nebo nedostatečně či nevhodně využívaných výrobních, skladových a dalších ploch a areálů, území opuštěných armádou a ploch vyžadujících asanaci a rekultivaci (brownfields) před plošným rozvojem zástavby mimo zastavěné území, zejména pak na úkor kvalitních zemědělských půd a ploch lesa*

ÚP stabilizuje současné využití ploch v ZÚ a vymezuje transformační plochy.

*10a) navrhování a dimenzování nových rozvojových ploch s přihlédnutím k ochraně nezastavěného území a k současným i budoucím kapacitním i prostorovým možnostem a dostupnosti dopravní a technické infrastruktury, veřejných prostranství a občanského vybavení*

ÚP vymezuje zastavitelné plochy pouze v rozsahu nezbytném pro požadované využití.

*10b) předcházení střetu vzájemně neslučitelných činností v území návrhem vhodného plošného a prostorového uspořádání území, zejména ochrana obytných a rekreačních území před negativními vlivy z koncentrovaných výrobních činností a z dopravy*

ÚP tuto prioritu stanovením urbanistické koncepce respektuje.

*10c) vymezování zastavitelných ploch, ploch přestavby a ploch a koridorů veřejné infrastruktury s důsledným vyhodnocením problematiky ochrany veřejného zdraví, zejména s ohledem na účinky, které bude možné předpokládat jako důsledek provozu vyplývajícího ze stanovených podmínek pro využití těchto ploch a koridorů (přípustné/nepřípustné funkční využití)*

ÚP tuto prioritu stanovením urbanistické koncepce respektuje.

*10d) upřednostnění rozvoje výroby a skladování v prolukách a rozvojových rezervách uvnitř stávajících průmyslových zón a v bezprostřední vazbě na ně, před intenzivním rozvojem výrobních aktivit ve vizuálně exponovaných a přírodně citlivých polohách mimo zastavěné území a ve volné krajině*

ÚP tuto prioritu stanovením urbanistické koncepce respektuje.

*11) územní podpora rozvoje aktivit vedoucích k dalšímu využívání odpadů jako surovin*

ÚP tuto prioritu respektuje stanovením koncepce technické infrastruktury a podmínek pro využití ploch s rozdílným způsobem využití.

12) vytváření územních podmínek pro rozvoj a využití předpokladů území pro nadmístní turistické a rekreační aktivity odpovídající podmínkám turisticky významných území kraje, při zachování a rozvoji hodnot území, zejména jedinečných předmětů ochrany přírody a krajiny, urbanistických struktur území, struktury osídlení a jedinečné kulturní krajiny a při respektování absorpční kapacity, limitů rozvoje a únosnosti daného území

ÚP stabilizuje plochy OK a OS a vymezuje plochy OK a OS, které posilují a umožňují i rozvoj cestovního ruchu. Dále připouští ve všech plochách s rozdílným způsobem využití rozvoj nemotorové dopravy (vyjma ploch OH, TU, VL, VZ a HU).

12a) v oblastech turisticky zatím méně využívaných podpora rozvoje sítě infrastruktury cestovního ruchu, například sítě ubytovacích a stravovacích zařízení a spojitě sítě tras a stezek pro pěší turistiku, cyklistickou turistiku, hipoturistiku a běžecké lyžování, a to nejen v oblastech tradičně turisticky využívaných, ale také v oblastech turisticky zatím méně rozvinutých

ÚP tuto prioritu stanovením koncepce občanského vybavení a rekreace respektuje.

12b) vytváření územních podmínek pro každodenní rekreaci obyvatel obcí v docházkové vzdálenosti z míst bydliště, zejména utvářením spojitého systému veřejných prostranství sídel s přímou prostorovou a provozní vazbou na navazující volnou krajinu, především na cestní síť v krajině, zajištěním prostupnosti volné krajiny pro pěší a cyklistický pohyb a vymezováním souvislých ploch veřejně přístupné zeleně v sídlech a v bezprostřední vazbě na ně

ÚP tuto prioritu stanovením urbanistické koncepce, koncepce uspořádání krajiny a podmínek využití ploch respektuje.

12c) vytváření územních podmínek pro stabilizaci a rozvoj vedení mezinárodní cyklostezky č. 2 Labská, včetně zajištění návazností regionální sítě cyklotras na cyklostezku Labská

Tato priorita se netýká řešeného území.

12d) vytváření územních podmínek pro rozvoj vodní turistiky na významných vodních tocích a vodních plochách a v jejich okolí, včetně rozvoje potřebné základní i doprovodné infrastruktury, a to při zohlednění přírodních hodnot a ochranného statutu konkrétního území

Tato priorita se netýká řešeného území.

13) tvorba územních podmínek zejména v oblasti dopravní infrastruktury pro rozvoj cestovního ruchu využívajícího charakteristických podmínek jednotlivých turisticky významných území kraje

viz (22) PÚR ČR

14) vymezování zastavitelných ploch a stanovování podmínek jejich využití v záplavových územích jen ve zcela výjimečných a zvláště zdůvodněných případech především v oblastech s významným povodňovým rizikem, kde je vysoké nebo střední povodňové ohrožení

viz (26) PÚR ČR

14a) vytváření územních podmínek pro zadržování, vsakování a využívání dešťových vod přímo v místě jejich spadu

ÚP stanovuje podmínky využití a prostorového uspořádání, které to umožňují, resp. připouštějí.

15) stanovování požadavků na budoucí využití území s ohledem na preventivní ochranu území a obyvatelstva před potenciálními riziky a přírodními katastrofami v území (záplavy, sesuvy půdy, eroze, sucho atd.) s cílem minimalizovat rozsah případných škod, zajišťování územní ochrany ploch potřebných pro umístování staveb a opatření na ochranu před povodněmi, pro zajištění přirozené retence srážkových vod i pro zajištění retence povrchových vod v území pro případná období sucha, pro protierozní opatření a pro území

určená k rozlivům povodní

viz (25) PÚR ČR

*16) podpora protierozních opatření, akumulace a zvyšování přirozené retence srážkových vod v území, zachycování a regulovaného odvodu přívalových vod (protipovodňová opatření) včetně revitalizací říčních systémů a přírodě blízkých protipovodňových opatření*

viz (25) PÚR ČR

*17) péče o zemědělský půdní fond (dále jen „ZPF“) a pozemky určené pro funkci lesa (dále jen „PUPFL“) jako jednu z hlavních složek životního prostředí*

ÚP stanovuje podmínky využití ploch ZPF a připouští jejich využití tak, aby byla zajištěna jejich maximální ochrana. Odnětí se navrhuje převážně pro plochy již vymezené v předchozím ÚPO, a to ve vazbě na ZÚ.

*17a) minimalizace odnětí PUPFL a minimalizace omezení hospodaření na PUPFL při plánování liniových staveb dopravní a technické infrastruktury, zejména v územích s nízkou lesnatostí*

ÚP nenavrhuje odnětí na PUPFL.

*17b) vytváření územních podmínek pro zalesňování zemědělsky nevyužívaných pozemků s rozvinutou přirozenou sukcesí, optimálně v souvislosti s vymezením ÚSES, zejména pak v oblastech s nízkou lesnatostí*

V rámci pořízení ÚP nebyly v území města dohledány plochy vhodné pro zalesnění ani uplatněny žádné požadavky.

*17c) vytváření územních podmínek pro posílení krajinné funkce lesů a mimolesní zeleně*

ÚP tuto prioritu stanovením koncepce uspořádání krajiny respektuje.

*18) ochrana území s podzemními a povrchovými zdroji pitné vody pro zajištění dlouhodobého optimálního zásobování území kraje*

ÚP respektuje obecné podmínky ochrany povrchových vod.

*19) ochrana území prvků územního systému ekologické stability nadregionálního a regionálního významu a zlepšování biologické prostupnosti krajiny pro volně žijící živočichy i pro člověka, zejména známých a potenciálních migračních tras živočichů a silniční sítě, sítě veřejně přístupných účelových komunikací a pěších a cyklistických stezek, cest a pěšin ve volné krajině*

ÚP zpřesňuje vymezení prvků ÚSES regionálního významu dle konkrétních podmínek v území a stanovuje potřebu ochrany a doplňování krajinné zeleně. Respektuje rovněž migračně významné území.

*20) ochrana kulturního dědictví spočívajícího v polycentrické sídelní struktuře, hodnotách zachovalých urbanistických celků včetně architektonických a archeologických památek*

ÚP stanovením podmínek využití ploch chrání kulturní dědictví a jeho prostředí a rozvíjí je vymezením nových ploch, navazujících na ZÚ a respektujících historicky vzniklou urbanistickou koncepci.

Z ostatních částí ZÚR KHK vyplývají tyto požadavky:

**c) ZPŘESNĚNÍ VYMEZENÍ SPECIFICKÝCH OBLASTÍ VYMEZENÝCH V POLITICE ÚZEMNÍHO ROZVOJE A VYMEZENÍ DALŠÍCH SPECIFICKÝCH OBLASTÍ NADMÍSTNÍHO VÝZNAMU**

### **c.1) ZPŘESNĚNÍ VYMEZENÍ SPECIFICKÝCH OBLASTÍ VYMEZENÝCH V POLITICE ÚZEMNÍHO ROZVOJE**

#### **SOB7 Specifická oblast Krkonoše – Jizerské hory**

##### Úkoly pro územní plánování:

- a) zpřesněním koncepce ochrany a rozvoje hodnot a vymezováním ploch změn vytvářet územní podmínky pro rovnoměrné využívání rekreačního potenciálu oblasti, zejména pro regulaci zatížení cestovním ruchem, především ve stávajících hlavních střediscích Janské Lázně, Pec pod Sněžkou, Špindlerův Mlýn a pro rozvoj rekreace i mimo ně ve městech a obcích Černý Důl, Dolní Dvůr, Horní Maršov, Malá Úpa, Strážné, Svoboda nad Úpou a Žacléř s ohledem na možnost celoročního využití,
- b) na území Krkonošského národního parku a jeho ochranného pásma vytvářet územní podmínky pouze pro rozvoj k přírodě šetrných forem cestovního ruchu a rekreace (jako např. pro pěší turistiku, cykloturistiku, hipoturistiku, běžecké lyžování, lázeňství) s ohledem na celoroční využití,
- c) na území Krkonošského národního parku a jeho ochranného pásma vytvářet územní podmínky pro zachování a zvyšování biologické rozmanitosti území a ekologických funkcí krajiny,
- d) vytvářet územní podmínky přednostně pro rozvoj drobné a řemeslné výroby, výrobních a nevýrobních služeb a dalších ekonomických aktivit nenáročných na dopravní obslužnost a využívajících místní produkty a zdroje, a to i ve vazbě na rozvoj cestovního ruchu,
- e) vytvářet územní podmínky pro odstranění dopravních závad na silniční síti a pro zlepšení parametrů silnic v oblasti, zejména budováním obchvatů a přeložek silnic a úpravami průjezdných úseků silnic,
- f) vytvářet územní podmínky pro zlepšení technické a dopravní infrastruktury, zejména pro rozvoj ekologických forem dopravy, zejména železniční dopravy a cyklistické dopravy,
- g) vytvářet územní podmínky pro posílení elektrizační soustavy v centrální části Krkonoš,
- h) vytvářet územní podmínky pro úplné pokrytí území Krkonoš signálem mobilních sítí, při respektování krajinného rázu a přednostním umístěním elektronických komunikačních zařízení na stávajících stavbách,
- i) při návrhu rozvoje území zohledňovat zvýšené nároky a potřeby na vymezení ploch a koridorů a kapacitu a koncepci veřejné infrastruktury v důsledku zvýšené sezónní návštěvnosti území a vysokého podílu návštěvníků a denního obyvatelstva v území v letním i zimním období, při respektování hodnot území,
- j) při návrhu rozvoje území vyhodnotit účelné využití stávajícího rekreačního potenciálu území a ubytovacích a sportovně rekreačních kapacit s ohledem na zvýšené zatížení území cestovním ruchem a posoudit nově navrhované využití území a aktivity v území z pohledu vhodnosti jejich umístění v daném území s ohledem na stávající zátěž daného území a jejich dopadu na jeho přírodní a krajinné hodnoty,
- k) vytvářet územní předpoklady pro dosažení vyvážených podmínek udržitelného rozvoje území zejména v koordinaci s ochranou přírody a krajiny,
- l) plochy změn využití území umísťovat především ve vazbě na zastavěné území a při jejich vymezení se řídit stávajícími přírodními hodnotami území,
- m) diferencované a úměrné využívání lidského, přírodního i ekonomického, zejména rekreačního potenciálu oblasti,
- n) minimalizace střetů nadměrného zatížení území rekreací a cestovním ruchem v souladu se zájmy ochrany přírody a krajiny, zejména v hlavních střediscích, především v období

hlavní sezóny a vytváření územních podmínek pro rozvoj k přírodě šetrných forem rekreace a cestovního ruchu i mimo stávající hlavní střediska,

o) vytvářet územní podmínky vzájemného propojení rekreačních středisek, běžeckých tratí, cyklistických a pěších turistických tras či hipotras, za podmínky respektování a ochrany přírodních hodnot a při zohlednění ochrany krajiny před její nežádoucí fragmentací a za přednostního využití potenciálu stávajících tras na území Krkonošského národního parku,

p) koordinovaný rozvoj ekonomických aktivit, zejména cestovního ruchu,

q) vytvoření podmínek pro stabilizaci a zlepšení životní úrovně obyvatelstva při maximálním využití regionálního potenciálu území a při respektování přírodních a kulturních hodnot území,

r) zvýšení atraktivity podhorské části území pro investory, jejichž podnikatelský záměr není v rozporu s posláním a ochrannými podmínkami Krkonošského národního parku a jeho ochranného pásma,

s) vytvoření podmínek pro vyvážené zajištění zájmů ekonomických a sociálních a zájmů ochrany přírody a krajiny,

t) respektování vymezených cílových charakteristik krajiny dotčené územím specifické oblasti, a to především s ohledem na poslání Krkonošského národního parku a jeho ochranného pásma,

u) respektování kulturních a civilizačních hodnot území, včetně urbanistického, architektonického a archeologického dědictví v daných územích.

v) vytvářet územní podmínky pro dostupnost občanského vybavení každodenní potřeby, zejména zařízení předškolní výchovy, základního školství, ambulantní zdravotní péče, sociální péče, veřejné administrativy či maloobchodu pro obyvatele obcí.

#### Naplnění v ÚP:

ÚP připouští rozvoj občanského vybavení téměř ve všech plochách v ZÚ a v plochách změn nejen pro účely uspokojení každodenní potřeby, ale i pro účely stabilizace a rozvoje cestovního ruchu.

ÚP respektuje přírodní, kulturní a civilizační hodnoty území; vymezením ploch změn rozvíjí hodnoty civilizační.

#### **d) ZPŘESNĚNÍ VYMEZENÍ PLOCH A KORIDORŮ VYMEZENÝCH V POLITICE ÚZEMNÍHO ROZVOJE A VYMEZENÍ PLOCH A KORIDORŮ NADMÍSTNÍHO VÝZNAMU, VČETNĚ PLOCH A KORIDORŮ VEŘEJNÉ INFRASTRUKTURY, ÚZEMNÍHO SYSTÉMU EKOLOGICKÉ STABILITY A ÚZEMNÍCH REZERV, U PLOCH ÚZEMNÍCH REZERV STANOVENÍ VYUŽITÍ, KTERÉ MÁ BÝT PROVĚŘENO**

##### **d.3) VYMEZENÍ ÚZEMNÍHO SYSTÉMU EKOLOGICKÉ STABILITY**

- biokoridor nadregionálního významu – K 28 MB, K 28 H, K 29 H
- biocentrum regionálního významu – 390 Rýchory, 1651 Boberská stráž, H001 Žacléřské

#### Úkoly pro územní plánování:

a) v rámci ÚP stabilizovat, popř. upřesnit vymezení nadregionálních a regionálních biocenter a biokoridorů ÚSES a doplnit jej skladebnými částmi ÚSES lokální úrovně v souladu s metodikou vymezení ÚSES tak, aby vznikl provázaný a funkční systém; upřesnit vymezení tak, aby do plochy biocenter nebyly nadále zahrnuty plochy aktuálně zastavěné a vymezené zastavitelné plochy,

b) plochy biocenter a biokoridorů ÚSES vymežovat jako plochy nezastavitelné, z hlediska funkčního využití zejména jako plochy přírodní nebo plochy vodní

- a vodohospodářské, případně plochy ÚSES nebo jejich části vymezit jako plochy s překryvnou funkcí na plochách s jiným způsobem využití, a to zejména na plochách zemědělských nebo lesních; za podmínky zachování průchodnosti mohou být koridory překříženy plochami dopravní a technické infrastruktury,
- c) *respektovat charakter skladebných částí ÚSES, jejich limitující parametry a stanovit podmínky pro zajištění ekostabilizační funkce skladebných částí ÚSES, zejména:*
- c.1) *u nadregionálních biocenter (NRBC) dbát především na zachování reprezentativnosti z pohledu zastoupených stanovišť a cílových ekosystémů pro příslušný bioregion a na zachování alespoň minimální požadované výměry;*
  - c.2) *u os nadregionálních biokoridorů (NRBK) v maximální možné míře preferovat trasování stanovišti odpovídajícími danému typu osy a dbát na zachování maximální přípustné délky jednotlivých úseků nepřerušených vloženými regionálními biocentry (RBC), a alespoň minimální požadované šířky, s výjimkami úseků, kde reálné podmínky využití území vymezení v této šířce a případně ani dodržení maximální přípustné délky neumožňují (zejm. u úseků nivních os NRBK v zastavěných územích sídel);*
  - c.3) *u RBC vložených do os NRBK dbát především na zachování reprezentativnosti z pohledu zastoupených stanovišť a cílových ekosystémů pro příslušné typy os NRBK a biochor a na zachování alespoň minimální požadované výměry (stanovené individuálně podle reprezentativnosti pro typy biochor a týkající se plochy cílových ekosystémů);*
  - c.4) *u ostatních RBC dbát především na zachování reprezentativnosti z pohledu zastoupených stanovišť a cílových ekosystémů pro příslušné typy větve regionálního ÚSES a biochor a na zachování alespoň minimální požadované výměry (stanovené individuálně podle reprezentativnosti pro typy biochor a týkající se plochy cílových ekosystémů);*
  - c.5) *u RBK v maximální možné míře preferovat trasování stanovišti odpovídajícími danému typu větve regionálního ÚSES a dbát na zachování maximální přípustné délky a alespoň minimální požadované šířky, s výjimkami úseků, kde reálné podmínky využití území vymezení v této šířce a případně ani dodržení maximální přípustné délky neumožňují (zejm. u úseků regionálních biokoridorů (RBK) v zastavěných územích sídel);*
- d) *s výjimkou koridorů vázaných na vodní toky vymezovat a zpřesňovat nadregionální a regionální biokoridory mimo zastavěná území a zastavitelné plochy tak, aby byla dodržena provázanost ÚSES jako celku na všech úrovních, a zároveň tak, aby byly v co největší míře vymezeny v plochách přírodního charakteru (tj. zejména v plochách přírodních, vodních a vodohospodářských, lesních, smíšených nezastavěného území),*
- e) *při vymezování a zpřesňování skladebných částí ÚSES zohledňovat ostatní veřejné zájmy na změny v území,*
- f) *do os NRBK a do RBK je třeba vložit biocentra lokálního významu tak, aby jednotlivé úseky os NRBK a RBK nepřerušené biocentry pokud možno nepřesáhly maximální přípustnou délku;*
- g) *v případech střetů s jinými zájmy na využití území, individuálně odborně posoudit vlivy eventuálních ústupků ve vymezení ÚSES na celkovou funkčnost systému, i na funkčnost jeho jednotlivých skladebných částí;*
- h) *ani přechodně, s výjimkami dále uvedenými, nelze do nefunkčních nebo částečně funkčních skladebných částí ÚSES umísťovat funkce, které by znemožnily jejich pozdější realizaci či zabránily uvedení plochy do požadovaného cílového stavu;*

všechny (i přechodné) zásahy do vymezených ploch skladebných částí ÚSES lze provádět pouze na základě odborného posouzení a souhlasu příslušného orgánu ochrany přírody,

- i) stavby dopravní a technické infrastruktury v plochách a koridorech pro biocentra a biokoridory ÚSES připouštět v nezbytných případech za podmínky, že nedojde k významnému snížení schopnosti ekosystému odolávat znečištění, erozi či jiné fyzikální nebo chemické zátěži prostředí a zároveň nedojde k podstatnému snížení schopnosti bez dalších opatření plnit stabilizující funkce v krajině,
- j) pro vyznačování a zpřesňování vyznačování skladebných částí ÚSES v plochách zjištěných nebo předpokládaných ložisek nerostných surovin (dále jen „ložisek“) a pro využívání ložisek dotčených vymezením ÚSES se stanovují tyto podmínky:
  - j.1) v plochách, kde nebude možné vyznačit ÚSES mimo plochu ložiska, je nutné při vyznačování ÚSES respektovat stanovené dobývací prostory s tím, že konečné finální podoby této skladebné části ÚSES bude dosaženo po ukončení těžby,
  - j.2) v případech územního překryvu ploch pro ÚSES a ploch ložisek nerostů stanovit takové podmínky využití území, které nebrání rozumnému využití ložiska, ale při těžbě respektují v maximální možné míře funkce ÚSES ve stanoveném rozsahu,
  - j.3) způsob provedení sanací a rekultivací území po těžbě řešit s ohledem na budoucí využití těžbou dotčeného území v souladu s požadavky na ochranu přírody a funkčnost ÚSES.

#### Naplnění v ÚP:

ÚP zpřesňuje ÚSES v celém území.

### **e) UPŘESNĚNÍ ÚZEMNÍCH PODMÍNEK KONCEPCE OCHRANY A ROZVOJE PŘÍRODNÍCH, KULTURNÍCH A CIVILIZAČNÍCH HODNOT ÚZEMÍ KRAJE**

#### **e.1) KONCEPCE OCHRANY A ROZVOJE PŘÍRODNÍCH HODNOT**

##### Úkoly pro územní plánování:

- při řešení využití území a při upřesňování tras liniových staveb v rámci vymezených koridorů hledat taková řešení, která vyloučí, popř. budou minimalizovat, negativní vlivy na přírodní hodnoty.

#### Naplnění v ÚP:

Řešení ÚP respektuje prvky ÚSES.

#### **e.3) KONCEPCE OCHRANY KULTURNÍCH HODNOT**

##### Úkoly pro územní plánování:

- pro zajištění ochrany a zachování kulturních a civilizačních hodnot území Královéhradeckého kraje, spočívajících ve velkém množství kulturních památek, cenných církevních a světských objektů a dochovaných území s jedinečnou urbanistickou kompozicí, stanovit podmínky územní ochrany těchto kulturních památek a jejich prostředí,
- při stanovení využití území a při zpřesňování tras liniových staveb v rámci vymezených koridorů hledat taková řešení, která vyloučí, popř. budou náležitým způsobem minimalizovat negativní vlivy na plošně památkově chráněná území,
- pro území archeologických kulturních památek a území s archeologickými nálezy stanovit podmínky jejich územní ochrany.

Naplnění v ÚP:

ÚP respektuje kulturní hodnoty na území města, včetně jejich prostředí a stanovuje podmínky prostorového uspořádání pro posílení jejich ochrany.

**e.4) KONCEPCE OCHRANY A ROZVOJE CIVILIZAČNÍCH HODNOT**

**e.4.1) STRUKTURA OSÍDLENÍ**

Úkoly územního plánování:

- *ve městech a obcích ve zbývajících částech území kraje vytvářet vymezením nových ploch změn územní podmínky především pro rozvoj bydlení a občanského vybavení v závislosti na velikosti přirozeného spádového území a specifických hodnotách území,*
- *strukturu osídlení řešeného území považovat za stabilizovanou a nepřipouštět vznik nových sídel.*

Naplnění v ÚP:

ÚP vymezuje dostatek ploch pro bydlení i občanské vybavení a připouští jeho rozvoj i v plochách jiných způsobů využití.

**e.4.3) CESTOVNÍ RUCH A REKREACE**

Úkoly územního plánování:

- *na území zasahujícím do Krkonošského národního parku a jeho ochranného pásma vytvářet územní podmínky pro rozvoj pouze takových odvětví a aktivit, které budou diferencovaně, harmonicky a v souladu s požadavky ochrany přírody a krajiny využívat lidský, přírodní i ekonomický potenciál celého území a zvláštnosti jeho různých částí a které budou minimalizovat střety nadměrného zatížení území cestovním ruchem se zájmy ochrany přírody; zároveň vytvářet územní podmínky pro rovnoměrné využívání rekreačního potenciálu oblasti, zejména pro regulaci zatížení cestovním ruchem, a pouze pro rozvoj k přírodě šetrných forem cestovního ruchu a rekreace, a to mimo stávající hlavní střediska s ohledem na možnost celoročního využití.*

Naplnění v ÚP:

ÚP stabilizuje současné plochy pro zimní sporty a připouští jejich zkvalitňování. Zároveň podporuje rozvoj šetrných forem rekreace stabilizací ploch rekreace na plochách přírodního charakteru a připouští rozvoj různých forem nemotorové dopravy.

**e.4.4) EKONOMICKÁ ZÁKLADNA**

Úkoly územního plánování:

- *na území kraje mimo rozvojové oblasti a rozvojové osy vytvářet vymezením ploch změn územní předpoklady pro stabilizaci a rozvoj ekonomických odvětví, vycházející především z místních surovinových zdrojů a předpokládané nabídky pracovních příležitostí; při jejich řešení respektovat podmínky stanovené pro využívání území specifických oblastí v plochách jimi dotčených,*
- *při upřesňování ploch vymezených zásadami a dalších zastavitelných ploch pro podporu ekonomického rozvoje zajistit koordinaci podmínek jejich využití s cílovými charakteristikami krajiny, vymezenými pro jednotlivé oblasti se shodným typem krajiny,*
- *při vytváření územních předpokladů pro zabezpečení optimálního využívání území kraje pro zemědělství a lesnictví a při rozhodování o změnách charakteru zemědělské a lesnické produkce s nadmístními dopady do území vždy zajistit koordinaci s cílovými charakteristikami krajiny, vymezenými pro jednotlivé oblasti se shodným typem krajiny.*

Naplnění v ÚP:

ÚP stabilizuje a vymezuje plochy VL a HU, které rozvíjí s cílem podpořit nárůst pracovních příležitostí v místě.

**f) STANOVENÍ CÍLOVÝCH KVALIT KRAJIN, VČETNĚ ÚZEMNÍCH PODMÍNEK PRO JEJICH ZACHOVÁNÍ NEBO DOSAŽENÍ**

Město Žacléř spadá do vlastní krajiny Krkonoše (1) s cílovými kvalitami 01/1, 01/2, 01/3, 01/4, 01/5 a 01/6 a vlastní krajiny Žacléřsko-Svatoňovicko (5) s cílovými kvalitami 05/4 a 05/5.

(112) Úkoly pro územní plánování pro zachování a dosažení cílových kvalit krajiny, které jsou společné pro všechny vymezené vlastní krajiny:

a) Pro rozvoj území přednostně využívat zejména plochy brownfields, plochy k obnově nebo opětovnému využití znehodnoceného území. Zastavitelné plochy vymezovat především ve vazbě na stávající zastavěné území.

b) Protipovodňovou ochranu před říčními povodněmi či povodněmi z přívalových srážek řešit ve vazbě na koncepci uspořádání krajiny při využití jejího přirozeného potenciálu s cílem omezení vzniku povodní a tlumení jejich průběhu (např. revitalizací vodních toků, stanovením území určených k rozlivům povodní, výstavbou poldrů, realizací protierozních opatření, zalesňováním ad.).

c) V rámci koncepce uspořádání krajiny chránit ekologicky významné segmenty krajiny (např. vymezením ÚSES nebo stanovením podmínek využití u jednotlivých ploch s rozdílným způsobem využití).

d) Změnou funkčního využití vytipovaných částí nezastavěného území vytvářet předpoklady pro posílení retenční schopnosti krajiny.

e) Při stanovení podmínek plošného a prostorového uspořádání území stanovením maximální přípustné míry zastavěnosti pozemků vytvářet předpoklady pro zadržování, vsakování a využívání dešťových vod.

f) Při stanovení podmínek plošného a prostorového uspořádání území stanovením výškové regulace zástavby a struktury zástavby vytvářet podmínky pro ochranu kulturních a přírodních hodnot území.

g) V rámci urbanistické koncepce vytvářet předpoklady omezující srůstání sídel.

(113) Krkonoše (1)

(114) Úkoly pro územní plánování pro zachování a dosažení cílových kvalit krajiny:

a) důsledně stanovit podmínky plošného a prostorového uspořádání území s cílem zajistit zachování specifických prvků urbanismu a architektury,

b) zachovat stávající charakter rozptýlené zástavby a chránit prvky nelesní zeleně,

c) chránit krajinu před extenzivním růstem sídel,

d) chránit typické přírodní a krajinné hodnoty a vytvářet územní podmínky pro zachování a zvyšování biologické rozmanitosti území a ekologických funkcí krajiny,

e) chránit pohledově výrazné horizonty, hřbety a vrchy jako krajinné dominanty,

f) chránit pohledově exponované prostory a místa významných výhledů.

(121) Žacléřsko-Svatoňovicko (5)

(122) Úkoly pro územní plánování pro zachování a dosažení cílových kvalit krajiny:

- a) důsledně stanovit podmínky plošného a prostorového uspořádání s cílem zajistit zachování specifických prvků urbanismu a architektury,
- b) zachovat jedinečné krajinné struktury s harmonickým zapojením venkovských sídel do krajiny, se strukturálními vegetačními prvky stop členění historických plůžin,
- c) zachovat harmonické zapojení zástavby svahů Jestřebích hor do krajinného rámce,
- d) chránit památky hlubinné těžby.

Naplnění v ÚP:

ÚP zachovává vyvážený vztah jednotlivých složek území, minimalizuje zásahy do PUPFL, zábor ZPF omezuje na nezbytně nutnou míru stanovením intenzity využití, stanovuje podmínky využití ploch prvků ÚSES, připouští doplňování krajinné zeleně a zlepšování migračních podmínek v tocích, stanovuje maximální intenzitu využití pro zlepšení vodního režimu, stanovuje základní podmínky ochrany krajinného rázu (podmínky prostorového uspořádání), nevymezuje plochy umožňující výstavbu, která by mohla narušit kompaktní lesní horizonty či dálkové pohledy.

**g) VYMEZENÍ VEŘEJNĚ PROSPĚŠNÝCH STAVEB, VEŘEJNĚ PROSPĚŠNÝCH OPATŘENÍ, STAVEB A OPATŘENÍ K ZAJIŠŤOVÁNÍ OBRANY A BEZPEČNOSTI STÁTU A VYMEZENÍ ASANAČNÍCH ÚZEMÍ NADMÍSTNÍHO VÝZNAMU, PRO KTERÉ LZE PRÁVA K POZEMKŮM A STAVBÁM VYVLASTNIT**

Veřejně prospěšná opatření:

**PRVKY ÚZEMNÍHO SYSTÉMU EKOLOGICKÉ STABILITY (ÚSES)**

Označení v ZÚR	Popis koridoru / Plochy	Dotčená území obcí
K 28 MB	NBK	..., Žacléř
K 28 H		..., Žacléř
K 29 H	NBK	..., Žacléř
390 Rýchory	RBC	..., Žacléř
1651 Boberská stráň	RBC	..., Žacléř
H001 Žacléřské	RBC	..., Žacléř

Úkoly pro územní plánování:

- v územně plánovacích dokumentacích dotčených obcí stabilizovat, zpřesňovat a územně koordinovat vymezený systém ÚSES.

Naplnění v ÚP:

- viz priority (20) PÚR ČR, 19) ZÚR KHK výše.

ZÚR KHK nevymezují žádné stavby a opatření k zajišťování obrany a bezpečnosti státu a žádná asanační území nadmístního významu.

**h) STANOVENÍ POŽADAVKŮ NA KOORDINACI ÚZEMNĚ PLÁNOVACÍ ČINNOSTI OBCÍ A NA ŘEŠENÍ V ÚZEMNĚ PLÁNOVACÍ DOKUMENTACI OBCÍ, ZEJMÉNA S PŘIHLÉDNUTÍM K PODMÍNKÁM OBNOVY A ROZVOJE SÍDELNÍ STRUKTURY**

- *naplňovat úkoly územního plánování v rámci příslušné rozvojové osy (OS, NOS), oblasti (OB, NOB), specifické oblasti (SOB, NSO) a území s vyváženým rozvojovým potenciálem (UVRP) (sloupec 2 tabulky),*
- *zastavitelné plochy umisťovat především ve vazbě na zastavěné území,*
- *při pořizování územních plánů a regulačních plánů respektovat a zohlednit priority územního plánování, stanovené v kapitole a) Stanovení priorit územního plánování kraje pro zajištění udržitelného rozvoje území,*
- *zpřesnit a územně stabilizovat plochy a koridory dopravní (sloupec 3 tabulky) či technické (sloupec 4 tabulky) infrastruktury, rozvojové plochy (sloupec 5 tabulky), plochy pro protipovodňovou ochranu území a pro LAPV (sloupec 6 tabulky) a prvky územního systému ekologické stability nadregionálního a regionálního významu (sloupec 7 tabulky),*
- *při pořizování územně plánovací dokumentace v jednotlivých rozvojových oblastech a osách a specifických oblastech respektovat principy a podmínky stanovené ve vyhodnocení vlivů těchto zásad na životní prostředí, včetně opatření pro předcházení, snížení nebo kompenzaci všech zjištěných nebo předpokládaných závažných záporných vlivů na životní prostředí obsažených v kapitole 7. tohoto vyhodnocení,*
- *při zpřesňování koridorů dopravní a technické infrastruktury v územních plánech obcí a při přípravě konkrétních záměrů vyloučit, případně minimalizovat zásahy do zvláště chráněných území (ZCHÚ),*
- *při zpřesňování koridorů dopravní a technické infrastruktury v územních plánech obcí a při přípravě konkrétních záměrů vyloučit, případně minimalizovat zásahy do biocenter ÚSES, křížení s biokoridory ÚSES vyřešit tak, aby byla co možná nejméně ovlivněna funkčnost biokoridoru,*
- *při zpřesňování ploch a koridorů v územních plánech obcí a při přípravě konkrétních záměrů v plochách a koridorech minimalizovat zábor zemědělského půdního fondu (ZPF), především zábor půdy v 1. a 2. třídě ochrany,*
- *při zpřesňování ploch a koridorů v územních plánech obcí a při přípravě konkrétních záměrů v plochách a koridorech minimalizovat zábor a zásah PUPFL, především do lesů zvláštního určení a lesů ochranných,*
- *v navazujících územně plánovacích dokumentacích účinně bránit fragmentaci krajiny. Konkrétní záměry připravovat a realizovat s ohledem na zachování migrační propustnosti. Minimalizovat vlivy na krajinný ráz.*
- *při zpřesňování ploch a koridorů v územních plánech obcí a při přípravě konkrétních záměrů v plochách a koridorech minimalizovat negativní ovlivnění ekologického a hydrologického stavu vodních útvarů,*
- *při zpřesňování ploch a koridorů dopravní infrastruktury v územních plánech obcí a při přípravě konkrétních záměrů v plochách a koridorech stanovit podmínky využití ploch a koridorů vedoucí k zajištění odvádění dešťových vod z vozovky s ohledem na kapacitu koryt vodních toků,*
- *v územních plánech obcí a při projektové přípravě konkrétních záměrů vždy umisťovat záměry v rámci ploch a koridorů tak, aby byly eliminovány nebo minimalizovány územní střety záměrů s EVL a PO, respektive územní střety záměrů s předměty ochrany EVL a PO, tj. plochami přírodních stanovišť a biotopů druhů.“*

Kód obce	Název obce	Územní příslušnost	Dopravní infrastruktura	Technická infrastruktura	Rozvoj. plochy	Protipovod. ochrana, LAPV	ÚSES
579874	Žacléř	SOB7					K28H, K28MB, K29H, 390 Rýchory, 1651 Boberská stráž, H001 Žacléřské

Naplnění v ÚP:

- viz výše v této kapitole k ZÚR KHK, principy a podmínky SEA ZÚR KHK jsou v ÚP zohledněny.

**Závěr:** ÚP je v souladu se ZÚR KHK, ve znění Aktualizací č. 1, 2, 3, 4 a 5.

### II.1.e. VYHODNOCENÍ SOULADU SE ZADÁNÍM

Zpracování ÚP vychází ze Zadání ÚP Žacléř, které bylo projednáno v souladu se stavebním zákonem a schváleno na zasedání zastupitelstva města ze dne 13. 12. 2022 usnesením č. 30/2-ZM/2022. Toto zadání bylo jako celek splněno, jak je dále v Komentáři uvedeno.

Dílní úpravy při formulování ÚP byly průběžně konzultovány s objednatelem – viz kap. II.1.i.

Komentář ke splnění jednotlivých bodů:**a) Požadavky na základní koncepci rozvoje území obce**

- 1. Požadavky na urbanistickou koncepci**
- 2. Požadavky na koncepci veřejné infrastruktury**
- 3. Požadavky na koncepci uspořádání krajiny**

Všechny požadavky splněny, koncepce jsou stanoveny ve vzájemné koordinaci při zohlednění všech limitů využití území – viz kap. II.1.d. a II.1.i. – části ad I.1.c. až ad I.1.e. tohoto Odůvodnění.

**b) Požadavky na vymezení ploch a koridorů územních rezerv a na stanovení jejich využití, které bude nutno prověřit**

Všechny požadavky splněny, plochy územních rezerv jsou vymezeny – viz kap. II.1.i. – část ad I.2.c. tohoto Odůvodnění.

**c) Požadavky na prověření a vymezení veřejně prospěšných staveb, veřejně prospěšných opatření a asanací, pro které bude možné uplatnit vyvlastnění nebo předkupní právo**

Všechny požadavky splněny, prověření bylo provedeno, ÚP veřejně prospěšné stavby, veřejně prospěšná opatření a asanace nevymezuje – viz kap. II.1.i. – část ad I.1.g. tohoto Odůvodnění.

**d) Požadavky na prověření vymezení ploch a koridorů, ve kterých bude rozhodování o změnách v území podmíněno vydáním regulačního plánu, zpracováním územní studie nebo uzavřením dohody o parcelaci**

Všechny požadavky splněny, prověření bylo provedeno, ÚP zmiňované plochy a koridory nevymezuje – viz kap. II.1.i. tohoto Odůvodnění.

**e) Případný požadavek na zpracování variant řešení**

Požadavek na zpracování variant nebyl předložen.

**f) Požadavky na uspořádání obsahu návrhu územního plánu a na uspořádání obsahu jeho odůvodnění včetně měřítek výkresů a počtu vyhotovení**

ÚP je zpracován a uspořádán v souladu se Zadáním ÚP. Textová a grafická část ÚP je uspořádána dle aktuální právní úpravy. Textová a grafická část Odůvodnění je uspořádána dle aktuálního metodického doporučení.

**g) Požadavky na vyhodnocení předpokládaných vlivů územního plánu na udržitelný rozvoj území**

VVURÚ bylo zpracováno – viz kap. II.1.f.

**II.1.f. ZÁKLADNÍ INFORMACE O VYHODNOCENÍ VLIVŮ NA UDRŽITELNÝ ROZVOJ ÚZEMÍ, VČETNĚ VYHODNOCENÍ VLIVŮ NA ŽIVOTNÍ PROSTŘEDÍ A POSOUZENÍ VLIVŮ NA PŘEDMĚT OCHRANY A CELISTVOST EVROPSKY VÝZNAMNÉ LOKALITY NEBO PTAČÍ OBLASTI**

Pro řešení ÚP je v Zadání ÚP uplatněn požadavek na zpracování VVURÚ, protože v rámci projednání návrhu zadání nového ÚP Žacléř bylo vydáno stanovisko zn. KRNPAP 01489/2021 ze dne 12. 2. 2021, v rámci kterého Správa KRNPAP, jako orgán ochrany přírody a krajiny dle ust. § 45i č. 114/1992 Sb., o ochraně přírody a krajiny ve znění pozdějších předpisů nevyloučila významný vliv koncepce na předměty ochrany či celistvost Evropsky významné lokality Krkonoše a Ptačí oblasti Krkonoše.

Na základě výše uvedeného bylo ze strany Krajského úřadu Královéhradeckého kraje, odboru životního prostředí a zemědělství, oddělení EIATO a tech. ochrany, jako příslušného orgánu dle ust. § 22 zákona č. 100/2001 Sb., o posuzování vlivů na životní prostředí a o změně některých souvisejících zákonů, ve znění pozdějších předpisů (zákon EIA) vydáno dle § 4 odst. 2) písm. b) zákona č. 183/2006 Sb., o územním plánování a stavebním řádu (stavební zákon), ve znění účinném do 31. 12. 2023 stanovisko č.j. KUKHK-6926/ZP/2021 ze dne 18. 2. 2021, že Návrh územního plánu Žacléř je nutno posoudit z hlediska vlivů na životní prostředí dle ust. § 10i zákona EIA.

Z těchto důvodů je návrh ÚP v souladu se Zadáním posouzen z hlediska předpokládaných vlivů na udržitelný rozvoj území.

**VYHODNOCENÍ VLIVŮ NA UDRŽITELNÝ ROZVOJ ÚZEMÍ**

Vyhodnocení bylo dokončeno zpracovatelem SURPMO, a.s., Projektovým střediskem Hradec Králové, Sušilova 1528/1, Pražské Předměstí, 500 02 Hradec Králové v říjnu 2025 a předáno zpracovateli ÚP k zpracování jeho výsledků do návrhu ÚP pro projednání.

**Vyhodnocení vztahu pilířů udržitelného rozvoje**

Jednotlivé pilíře jsou v rámci RURÚ ÚAP pro území města Žacléř na základě zjištění a vyhodnocení pozitiv a negativ sledovaných oblastí hodnoceny v úrovni 3b, tedy takto:

Žacléř	Stav územních podmínek		
	pro příznivé životní prostředí	pro hospodářský rozvoj	pro soudržnost společenství obyvatel území
	špatný	dobry	špatný

## ŽIVOTNÍ PROSTŘEDÍ

### Hodnocení dle RURÚ:

Souhrnný stav územních podmínek pro životní prostředí hodnotí jako špatný, vývojový trend je setrvalý.

### Vliv ÚP:

ÚP nemá významný negativní vliv na předměty ochrany a celistvost lokalit soustavy Natura 2000 a z hlediska vlivů na složky životního prostředí, lidské zdraví a udržitelný rozvoj se jeví jako přijatelný.

Naplňováním koncepcí v něm stanovených a využíváním vymezených ploch s rozdílným způsobem využití v souladu se stanovenými podmínkami jejich využití, včetně základních podmínek ochrany krajinného rázu a charakteru území dojde k postupnému zkvalitňování podmínek pro příznivé životní prostředí.

## HOSPODÁŘSKÝ ROZVOJ

### Hodnocení dle RURÚ:

Souhrnný stav územních podmínek pro hospodářský rozvoj hodnotí jako dobrý, vývojový trend je setrvalý.

### Vliv ÚP:

ÚP vytváří územní podmínky pro udržení a postupné posilování současného dobrého stavu podmínek pro hospodářský rozvoj.

Naplňováním koncepcí v něm stanovených a využíváním vymezených ploch s rozdílným způsobem využití v souladu se stanovenými podmínkami jejich využití budou stabilizovány a mírně zkvalitňovány podmínky pro hospodářský rozvoj.

## SOUDRŽNOST SPOLEČENSTVÍ OBYVATEL ÚZEMÍ

### Hodnocení dle RURÚ:

Souhrnný stav územních podmínek pro soudržnost společenství obyvatel území hodnotí jako špatný, vývojový trend je setrvalý.

### Vliv ÚP:

ÚP vytváří územní podmínky pro posílení a zkvalitnění současného špatného stavu podmínek pro soudržnost společenství obyvatel území.

Naplňováním koncepcí v něm stanovených a využíváním vymezených ploch s rozdílným způsobem využití v souladu se stanovenými podmínkami jejich využití, včetně základních podmínek ochrany krajinného rázu a charakteru území dojde k postupnému zkvalitňování podmínek pro soudržnost společenství obyvatel území.

## SOULAD ÚZEMNÍCH PODMÍNEK UDRŽITELNÉHO ROZVOJE

Cílem ÚP je v souladu s jeho Zadáním vytvoření územních podmínek pro zachování a postupné mírné zlepšování dosavadního stavu pro další rozvoj území a ochranu jeho hodnot. Tedy zkvalitnění podmínek pro příznivé životní prostředí, upevnění podmínek pro hospodářský rozvoj a posílení podmínek pro soudržnost společenství obyvatel území města. Celkově tak ÚP **přispívá k dosažení vyváženosti** pilířů udržitelného rozvoje území.

### Závěr:

**Zpracovatel tohoto Vyhodnocení proto konstatuje, že udržitelný rozvoj území města dle tohoto ÚP je možný.**

## **VYHODNOCENÍ VLIVŮ NA ŽIVOTNÍ PROSTŘEDÍ**

Vyhodnocení bylo dokončeno zpracovatelem EMPLA AG spol. s r.o., Za Škodovkou 305, 503 11 Hradec Králové (vedoucí řešitelského týmu Ing. Vladimír Plachý – držitel odborné způsobilosti číslo 182/OPV/93 z 21.1.1993) v září 2025 a předáno v říjnu 2025 zpracovateli ÚP k zapracování jeho výsledků do návrhu ÚP pro projednání.

Z hodnocení vlivu koncepce ÚP Žacléř vyplývá, že jejím uplatněním mohou být dotčeny následující složky životního prostředí:

### negativně:

- ovzduší
- krajinný ráz
- ZPF
- Fauna a flóra
- NATURA 2000
- migračně významné území – prostupnost krajiny
- povrchová voda, podzemní voda, odvodnění území
- poddolovaná území, CHLÚ, výhradní zdroje
- hluková situace (vliv na obyvatele)
- archeologické lokality

### pozitivně – obyvatelstvo:

- ekonomické vlivy
- rozvoj podnikání
- zvýšení pracovních příležitostí

a dojde ke vzniku mírně negativních kumulativních a synergičkových vlivů ve vztahu k těmto složkám životního prostředí:

- ovzduší
- podzemní a povrchové vody
- krajina
- půda
- flóra, fauna a ekosystémy
- poddolovaná území, CHLÚ, výhradní ložisko
- hluk
- obyvatelstvo

**S ÚP Žacléř jako celkem lze z hlediska negativních vlivů na životní prostředí souhlasit při dodržení následujících podmínek:**

1. Ochrana krajinného rázu – respektovat charakter stávající zástavby, půdorysné a výškové uspořádání, tradiční proporcionalitu staveb, zachovat krajinné horizonty a výhledové osy; významné dominanty podrobit hodnocení vlivu dle zákona č. 114/1992 Sb.
2. Ochrana povrchových a podzemních vod – preferovat propustné povrchy, zohlednit záplavová území, respektovat podmínky ochranných pásem vodních zdrojů a požadavky správce OP.
3. Ochrana ZPF a PUPFL – Pozemky určené ke stavebnímu využití musí být před zahájením stavby vyjmuty ze ZPF. Pokud řízení podle stavebního zákona zasahuje pozemky do 30 m od okraje lesa, je nutné závazné stanovisko orgánu státní správy lesů (§ 14 odst. 2 lesního zákona).

4. Poddolovaná území – prověřit databáze ČGS, v případě rizik provést geotechnický průzkum a navrhnout opatření; umístění staveb schvaluje OBÚ.
5. Chráněná ložisková území – stavby lze povolit jen na základě závazného stanoviska krajského úřadu po projednání s OBÚ.
6. Výhradní ložisko – nutné závazné stanovisko OBÚ pro stavby nesouvisející s dobýváním.
7. Dobývací prostor – nutné závazné stanovisko OBÚ i pro netěžené plochy.
8. Zvláště chráněné druhy – provést biologický průzkum, navrhnout zmírňující opatření; při potvrzení výskytu žádat o výjimku dle §56 zákona č. 114/1992 Sb.
9. Ochrana druhů – zabránit šíření invazních rostlin, monitorovat narušené plochy, provádět kácení a zemní práce mimo vegetační období.
10. NATURA 2000 – omezit rozsah stavenišť (Z.37, Z.41, Z.56, Z.60), minimalizovat ztrátu lučních porostů, terénní úpravy provádět mimo hnízdění chřástala polního (od 1. 8. do 15. 5.).
11. Migračně významná území – zachovat propustnost pro velké savce, respektovat migrační funkce krajiny, vyhnout se oplocení.

V průběhu zpracování hodnocení SEA a na základě zjištěné míry dopadů řešené koncepce na jednotlivé dílčí složky životního prostředí a lidské zdraví nebyly identifikovány závažné záporné vlivy, které by vyžadovaly navržení opatření pro jejich předcházení, snížení nebo kompenzaci.

#### **Závěr:**

**Z hlediska vlivů na složky životního prostředí, lidské zdraví a udržitelný rozvoj se jeví předkládaný ÚP jako přijatelný.**

#### **II.1.g. SDĚLENÍ, JAK BYLO ZOHLEDNĚNO VYHODNOCENÍ VLIVŮ NA UDRŽITELNÝ ROZVOJ ÚZEMÍ**

Vzhledem ke skutečnosti, že v průběhu zpracování VVURŮ nebyly identifikovány závažné záporné vlivy, které by vyžadovaly navržení opatření pro jejich předcházení, snížení nebo kompenzaci, a stanovené podmínky se nevztahují k procesu pořízení ÚP, ale k navazujícím řízením o povolení záměrů, bylo VVURŮ vzato na vědomí.

#### **II.1.h. STANOVISKO PŘÍSLUŠNÉHO ORGÁNU K VYHODNOCENÍ VLIVŮ NA ŽIVOTNÍ PROSTŘEDÍ SE SDĚLENÍM, JAK BYLO ZOHLEDNĚNO S UVEDENÍM ZÁVAŽNÝCH DŮVODŮ, POKUD NĚKTERÉ POŽADAVKY NEBO PODMÍNKY ZOHLEDNĚNY NEBYLY, A DALŠÍ ČÁSTI PROHLÁŠENÍ PODLE § 10g Odst. 5 ZÁKONA O POSUZOVÁNÍ VLIVŮ NA ŽIVOTNÍ PROSTŘEDÍ**

Na základě vyhodnocení výsledků společného jednání a veřejného projednání návrhu ÚP a vyhodnocení jeho vlivů na udržitelný rozvoj území bude vydáno stanovisko, které dube doplněno, včetně sdělení, jak bylo zohledněno s uvedením závažných důvodů, pokud některé požadavky nebo podmínky zohledněny nebudou, a dalších částí prohlášení podle § 10g odst. 5 zákona o posuzování vlivů na životní prostředí.

## **II.1.i. KOMPLEXNÍ ZDŮVODNĚNÍ PŘIJATÉHO ŘEŠENÍ VČETNĚ VYBRANÉ VARIANTY**

Řešené území tvoří k.ú. Bobr, k.ú. Černá voda u Žacléře, k.ú. Prkenný Důl, k.ú. Rýchory, k.ú. Vernířovice a k.ú. Žacléř o celkové výměře 2 182 ha.

ÚP je zpracován v souladu s platnou legislativou na úseku územního plánování, zejména se zákonem č. 283/2021 Sb., stavební zákon, vyhláškou č. 157/2024 Sb., o územně analytických podkladech, územně plánovací dokumentaci a jednotném standardu, vše ve znění pozdějších předpisů. Uspořádání textové a grafické části ÚP a jeho odůvodnění je zcela v souladu s Přílohou č. 8 k zákonu č. 283/2021 Sb. Pokud je v této kapitole uváděn číselným označením některý právní předpis (zákon, vyhláška), je tím míněn vždy ve znění pozdějších předpisů.

ÚP respektuje limity využití území vycházející z platných právních předpisů, vydaných správních rozhodnutí a vlastností území. Graficky vyjádřitelné limity jsou znázorněny v Koordinačním výkresu v měřítku 1 : 5 000, ze kterého vyplývá dotčení území jednotlivými limity využití území. Většina limitů či nositelů limitů využití území je zároveň považována za hodnoty území, a to jak přírodní či kulturní, tak i civilizační. Za civilizační hodnotu je považováno rovněž ZÚ. Jako podklad pro identifikaci jevů v území byly využity ÚAP a další podklady poskytnuté v průběhu zpracování ÚP

Do ÚP byly zpracovány relevantní závěry a doporučení oborových koncepcí Královéhradeckého kraje nebo je ÚP s nimi zcela v souladu. Soulad s PÚR ČR, ÚRP a ZÚR KHK – viz kap. II.1.d.

Zároveň je třeba uvést, že ÚP není v rozporu se žádným z cílů, které vyplývají ať již z plánů, programů či jiných dokumentů sdružení, svazků, asociací a společenství, jejichž členem je město: Svaz měst a obcí České republiky, Euroregion Pomezí Čech, Moravy a Kladska – Euroregion Glacensis, Krkonoše-svazek měst a obcí, Svazek obcí Východní Krkonoše, Místní akční skupina Krkonoše, z. s.

Řešení ÚP Žacléř je v souladu se Zadáním ÚP invariantní. Zdůvodnění přijatého řešení je zřejmé z následujícího textu.

### **ad I.1.a.**

#### **VYMEZENÍ ZASTAVĚNÉHO ÚZEMÍ**

Základem vymezeného ZÚ je ZÚ vymezené v předchozím ÚPM v konfrontaci s intravilánem vymezeným k 1.9.1966. Hranice byla doplněna na základě údajů z KN a skutečností zjištěných vlastním průzkumem území ve smyslu aktuální právní úpravy (§ 58 stavebního zákona) a koordinována s údaji z ÚAP. Byla rozšířena o zastavěné stavební pozemky, stavební proluky, části komunikací, ze kterých jsou vjezdy na ostatní pozemky ZÚ, ostatní veřejná prostranství a další pozemky, které jsou obklopeny ostatními pozemky ZÚ, a to dle aktuálního stavu mapy katastru nemovitostí, zjištěného přímým přístupem do WMS služby KN. Skutečný stav byl ověřován jak porovnáváním s ortofoto mapou, tak aktuálně ověřen průzkumem v terénu, především s ohledem na zjištění souborů pozemkových parcel zpravidla pod společným oplocením se zastavěnými pozemky obytných a hospodářských budov, tvořících s nimi souvislý celek. Hranice ZÚ je vymezena v součinnosti s objednatel.

### **ad I.1.b.**

#### **ZÁKLADNÍ KONCEPCE ROZVOJE ÚZEMÍ MĚSTA**

##### **Historie**

Žacléř patří k nejstarším trvale osídleným územím Trutnovska, za svůj pradávňý vznik vděčí zemské Slezské stezce, která spojovala Trutnov s Vratislaví. Pro její ochranu byl

pravděpodobně ještě ve 13. století na skalní ostruze vystavěn hrad Scheczler, který dal základ vzniku nového sídla, později města Bornflos – Bärenstadt – Schatzlar – Žacléř. Předpokládá se, že hrad vznikl v průběhu kolonizace Čech za vlády Přemysla Otakara II, někdy kolem roku 1260. První písemná zmínka o hradu je z roku 1334, kdy ho král Jan Lucemburský se svým synem Karlem zastavil Bertholdovi z Lípy.

Významný zlom pro masivnější rozvoj města přinesla průmyslová revoluce a s ní spojený zájem o černé uhlí, které se v této lokalitě v nevelké míře těžilo již od roku 1570. A začaly navazovat další provozy. V roce 1842 byla založena textilní továrna, tehdy se jednalo teprve o druhou přádelnu lnu v celé rakouské monarchii a vůbec první bez vodního zdroje energie. V roce 1878 byla založena porcelánka, která je jako jediná ze všech průmyslových podniků v provozu až do dnešních dnů. Pivovar, tradiční český podnik, byl údajně založen již roku 1609 a v poslední podobě roku 1932 byl uzavřen. Ve městě se v různých dobách nacházely: palírna, sodovkárna, výroba octa, vodní mlýny, po několik staletí sklárny a papírna. Těžba černého uhlí skončila v roce 1992.

V současné době se Žacléř výrazněji orientuje na turistický ruch. Jedinečná příroda Rýchor s Dvorským pralesem a I. zónou Krkonošského národního parku nabízí jedny z nejkrásnějších horských zákoutí, navíc bez přílišného ruchu a shonu. Bohatou historií regionu mapuje Městské muzeum s Informačním centrem, vyrazit lze i na místo, kde Jan Ámos Komenský navždy v roce 1628 opustil vlast. Region na východní hranici Krkonoš nabízí pro turistiku i cykloturistiku bohatý výběr tras, mírně zvlněných i kopcovitých, se snadným přístupem do polského pohraničí s mnoha historickými památkami i přírodními zajímavostmi.

## ZÁKLADNÍ KONCEPCE ROZVOJE ÚZEMÍ MĚSTA

Základní koncepce rozvoje území města vychází ze splnění požadavků vyplývajících ze Zadání ÚP, kde jsou definovány jako:

- Požadavky na urbanistickou koncepci,
- Požadavky na koncepci veřejné infrastruktury,
- Požadavky na koncepci uspořádání krajiny.

Jejich splnění se prolíná celou koncepcí ÚP a odraz jednotlivých řešení je patrný z následujících kapitol.

Základním požadavkem na zpracování ÚP je vytvořit předpoklady a stanovit podmínky pro všestranný a vyvážený rozvoj města, úměrný její velikosti a významu v systému osídlení kraje.

Koncepce rozvoje města e musí být navržena v míře zajišťující vytvoření podmínek pro rozvoj a ochranu kulturních, civilizačních a přírodních hodnot v území. Zároveň musí respektovat limity využití území Krkonoše a Žacléřsko-Svatoňovicko.

Tyto požadavky ÚP řeší stanovením vzájemně koordinovaných koncepcí – urbanistické, veřejné infrastruktury a uspořádání krajiny – viz dále ad I.1.c., ad I.1.d. a ad I.1.e., pro jejichž budoucí naplňování stabilizuje současné plochy, vymezuje návrhového plochy a stanovuje podmínky pro jejich využití.

Tak ÚP vytváří územní podmínky pro vyvážený vztah podmínek pro příznivé životní prostředí, pro hospodářský rozvoj a pro soudržnost společenství obyvatel, tedy podmínky pro vyvážený a udržitelný rozvoj všech základních funkcí (zejména bydlení, občanského vybavení včetně sportu, výroby a skladování) a pro zajištění ekologické stability území a kvalitního životního prostředí (mimo, ale i uvnitř ZU – např. dostatek veřejných prostranství, kvalitní systém sídelní zeleně), včetně předpokladů pro zlepšení dopravního a technického vybavení území.

Základní koncepce rozvoje území města tím stabilizuje a podporuje současný význam a funkci města ve struktuře osídlení této části kraje, a to při respektování limitů využití území a jeho hodnot.

Respektováním stanovené koncepce rozvoje území města bude stabilizován a podpořen současný význam a funkce města ve struktuře osídlení kraje v území Specifické oblasti celostátního významu SOB7 Specifická oblast Krkonoše – Jizerské hory.

## PŘÍRODNÍ HODNOTY

Řešené území leží dle ZÚR KHK v krajině Krkonoše (1) s cílovými kvalitami 01/1, 01/2, 01/3, 01/4, 01/5 a 01/6 a krajině Žacléřsko-Svatoňovicko (5) s cílovými kvalitami 05/4 a 05/5.

V území se nacházejí zvláště chráněná území a území soustavy Natura 2000, vymezené a vyhlášené dle zákona o ochraně přírody a krajiny

Celá západní část území patří do Krkonošského národního parku, který je zároveň Biosférickou rezervací UNESCO. Zároveň jsou Krkonoše Evropsky významnou lokalitou a Ptačí oblastí.

Kód	Název	Předmět ochrany
66	Krkonošský národní park	Posláním NP je chování a zlepšení jeho přírodního prostředí, zejména ochrana či obnova samořídících funkcí přírodních systémů, přísná ochrana volně žijících živočichů a planě rostoucích rostlin, zachování typického vzhledu krajiny, naplňování vědeckých a výchovných cílů, jakož i využití území národního parku k ekologicky únosné turistice a rekreaci nezhoršující životní prostředí. Na území městyse je převážně zóna C – soustředěné péče, jen v nejsevernějším okraji zóna B – přírodě blízká.

Od roku 1992 jsou Krkonoše zařazeny do celosvětové sítě biosférických rezervací UNESCO v rámci programu Člověk a biosféra – Man and the Biosphere (MAB).

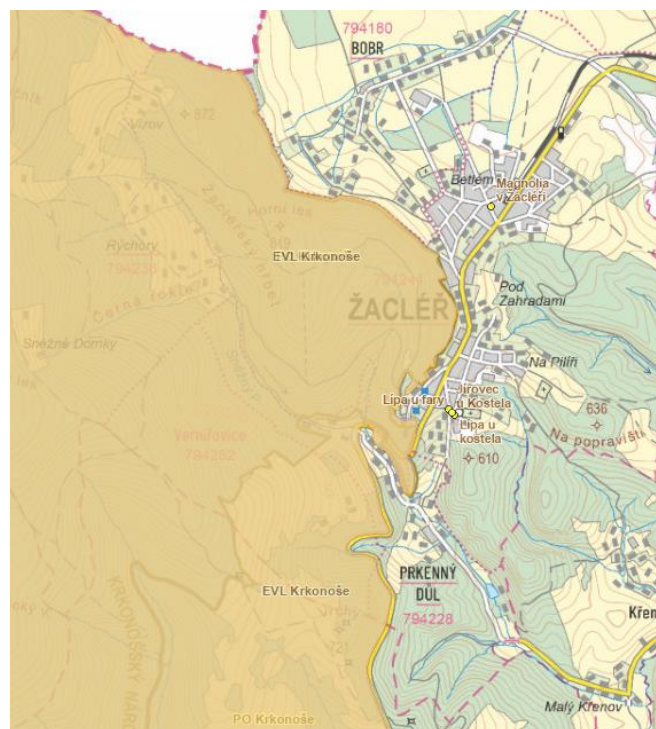
Pro svoji výjimečnost a přírodní bohatství jsou Krkonoše zařazeny do evropské soustavy Natura 2000, a to jako evropsky významná lokalita pro ochranu stanovišť a druhů a jako Ptačí oblast pro ochranu vybraných druhů ptáků. Na území města Žacléře mají oba typy společnou hranici vymezení (viz mapa níže v textu).

Kód	Kód NATURA	Název	Předmět ochrany evropsky významné lokality
2915	CZ0524044	Krkonoše	Křoviny s borovicí klečí a pěnišníkem, druhově bohaté smilkové louky na silikátových podložích v horských oblastech (a v kontinentální Evropě v podhorských oblastech), aktivní vrchoviště, lesy svazu Tilio-Acerion na svazích, sutích a v roklicích, rašelinný les, smíšené jasanovo-olšové lužní lesy temperátní a boreální Evropy, evropská suchá vřesoviště, alpská a boreální vřesoviště, subarktické vrbové křoviny, silikátové alpské a boreální trávníky, vlhkomilná vysokobylinná lemová společenstva nížin a horského až alpského stupně, extenzivní sečené louky nížin až podhůří, horské sečené louky, přechodová rašeliniště a třasoviště, silikátové sutě horského až niválního stupně, chasmofytická vegetace silikátových skalnatých svahů, jeskyně nepřístupné veřejnosti, bučiny

Kód	Kód NATURA	Název	Předmět ochrany evropsky významné lokality
			asociace Luzlo-Fagetum a Asperulo-Fagetum, středoevropské subalpínské bučiny s javorem a šťovíkem horským, acidofilní smrčiny, lokalita hořečku českého, svízele sudetského, všivce krkonošského pravého, zvonku českého, vranky obecné

Kód	Kód NATURA	Název	Předmět ochrany ptačí oblasti
2283	CZ0521009	Krkonoše	Předmětem ochrany ptačí oblasti jsou populace tetřívka obecného ( <i>Tetrao tetrix</i> ), sýce rousného ( <i>Aegolius funereus</i> ), čápa černého ( <i>Ciconia nigra</i> ), chřástala polního ( <i>Crex crex</i> ), lejska malého ( <i>Ficedula Parva</i> ), datla černého ( <i>Dryocopus martius</i> ) a slavíka modráčka tundrového ( <i>Luscinia svecica svecica</i> ) a jejich biotopy.

Mapa znázorňující vymezení Evropsky významné lokality a Ptačí oblasti v území města Žacléř:



ÚP respektuje národní park a území soustavy Natura 2000, nezasahuje do nich ani nenavrhuje opatření, která by snižovala jejich význam a funkčnost.

Ke dni 1. dubna 2008 byla vyhláškou MŽP č. 75 z 20. února 2008 zrušena přírodní památka Boberská stráž, která leží v území Krkonošského národního parku.

Na území města jsou vyhlášeny 4 památné stromy. Jejich seznam a základní hodnoty jsou uvedeny v následující tabulce.

Katastrální území	Kód	Počet stromů	Název	Druh	Výška [m]	Obvod [cm]
Žacléř	105363	1	Jírovec u kostela	Jírovec maďal	17,5	335
Žacléř	105362	1	Lípa u fary	Lípa velkolistá	19,7	360
Žacléř	101270	1	Lípa u kostela	Lípa velkolistá	20	420
Žacléř	101245	1	Magnolia v Žacléři	Šácholan přišpícatělý	17	276

ÚP respektuje památné stromy a nezasahuje do jejich prostředí.

V území jsou VKP stanovené zákonem č. 114/1992 Sb., o ochraně přírody a krajiny, a to lesy, vodní toky a údolní nivy, které ÚP respektuje a nenavrhuje taková opatření, která by významně snížila jejich funkčnost.

V území je VKP registrovaný dle zákon č. 114/1992 Sb., o ochraně přírody a krajiny, a to Sněžný potok v k.ú. Prkenný Důl.

Prvky ÚSES jsou vymezeny jako funkční a propojené s dalšími prvky mimo řešené území.

ÚP všechny uvedené přírodní hodnoty, které jsou zároveň limity využití území, respektuje, chrání a rozvíjí především stabilizací ploch nezastavěného území, stanovením podmínek jejich využití a stanovením koncepce ÚSES místní úrovně.

#### KULTURNÍ HODNOTY

Na území města se nachází tyto nemovité kulturní památky zapsané v ÚSKP ČR (včetně samotného historického jádra Žacléře):

Číslo rejstříku	Název okresu	Obec	čp.	Památka	Ulice, nám./umístění
100996	Trutnov	Žacléř	90	činžovní dům	Rýchorská
29307/6-3749	Trutnov	Žacléř	2	fara	J. E. Purkyně
20056/6-5159	Trutnov	Žacléř		společný hrob rudoarmějců	Žacléř
32087/6-4588	Trutnov	Žacléř		kaple sv. Anny	Prkenný Důl
101109	Trutnov	Žacléř		kašna	Rýchorské náměstí
24728/6-3745	Trutnov	Žacléř		kostel Nejsvětější Trojice	Žacléř
45847/6-3427	Trutnov	Žacléř		liniové opevnění – soubor objektů těžkého a lehkého opevnění s tvrzí Stachelberg	Babí; Prkenný Důl

Číslo rejstříku	Název okresu	Obec	čp.	Památka	Ulice,nám./umístění
100528	Trutnov	Žacléř	99	městský dům	Rýchorská
13942/6-5097	Trutnov	Žacléř	116	měšťanský dům	Rýchorské náměstí
37148/6-5098	Trutnov	Žacléř	117	měšťanský dům	Rýchorské náměstí
17810/6-5099	Trutnov	Žacléř	118	měšťanský dům	Rýchorské náměstí
100529	Trutnov	Žacléř	14	měšťanský dům	Rýchorské náměstí
101571	Trutnov	Žacléř	12	měšťanský dům	Rýchorské náměstí
42163/6-3754	Trutnov	Žacléř	85	měšťanský dům	Rýchorské náměstí
30332/6-5095	Trutnov	Žacléř	6	měšťanský dům	Rýchorské náměstí
25549/6-5096	Trutnov	Žacléř	7	měšťanský dům	Rýchorské náměstí
100530	Trutnov	Žacléř	13	měšťanský dům	Rýchorské náměstí
105337	Trutnov	Žacléř		pilíř se sochou sv. Antonína Paduánského s Ježíškem	Žacléř, Horská
26226/6-3750	Trutnov	Žacléř	181	radnice	Rýchorské náměstí
25923/6-3746	Trutnov	Žacléř		sloup se sochou Panny Marie – Mariánský sloup	Rýchorské náměstí
27107/6-5056	Trutnov	Žacléř		socha sv. Anny na podstavě	Žacléř, Nové Domky
40724/6-3748	Trutnov	Žacléř		socha sv. Floriána na podstavě	Rýchorské náměstí
49751/6-6084	Trutnov	Žacléř	10	soud	Rýchorské náměstí
11148/6-5910	Trutnov	Žacléř		šachetní budova dolu Jiří s těžní věží	Žacléř
11144/6-5911	Trutnov	Žacléř		uhelný důl hlubinný – jáma Františka, z toho jen: těžní věž se zařízením	Žacléř
101546	Trutnov	Žacléř		vápenka	Žacléř
31353/6-4509	Trutnov	Žacléř		venkovský dům	J. A. Komenského č. ev. 5
35866/6-3753	Trutnov	Žacléř		venkovský dům	J. A. Komenského č. ev. 1

Číslo rejstříku	Název okresu	Obec	čp.	Památka	Ulice,nám./umístění
16634/6-3752	Trutnov	Žacléř		venkovský dům	J. A. Komenského č. ev. 8
106266	Trutnov	Žacléř	108	vila	Rýchorská
24305/6-3747	Trutnov	Žacléř	1	zámek s ohrazením	Zámecká
2435	Trutnov	Žacléř		Žacléř	

Celé řešené území je územím s archeologickými nálezy. Při využití území je proto třeba postupovat v souladu s příslušnými právními předpisy, především s Úmluvou o ochraně archeologického dědictví Evropy č. 99/2000 Sb. a se zákonem č. 20/1987 Sb., o státní památkové péči.

Větší pravděpodobnost archeologických nálezů je v těchto ÚAN:

ID SAS	Název ÚAN	Kategorie ÚAN	Katastr, okres
2845	Bobr (intravilán)	II	Bobr, Žacléř
2867	Lampertice (intravilán)	II	Lampertice, Žacléř
2865	Na popravišti	II	Žacléř
2866	Nález motyky	I	Žacléř
2861	Prkenný Důl (intravilán)	II	Prkenný Důl, Žacléř
2860	Rýchory (intravilán)	II	Prkenný Důl, Rýchory, Žacléř
2862	Vernířovice (intravilán)	II	Babí, Vernířovice
2844	Vizov (intravilán)	II	Rýchory, Žacléř
2863	Žacléř (intravilán)	II	Žacléř
2859	Žacléř (zámek)	I	Žacléř

Zdroj: <http://isad.npu.cz/>

Zbývající území města je zahrnuto do ÚAN kategorie III.

ÚP uvedené kulturní hodnoty včetně nezapsaných památek místního významu (pomníky, kříž, boží muka, objekty lidové architektury) respektuje, a navíc vytváří i podmínky pro ochranu historicky vzniklé sídelní struktury města a urbanistické kompozice jejích částí, a to především respektováním stabilizovaných ploch v ZÚ a vymezením zastavitelných ploch na něj přímo navazujících. Naplňování takto vymezených ploch v souladu s podmínkami prostorového uspořádání včetně základních podmínek ochrany krajinného rázu přispěje k jejich ochraně a posílení.

## CIVILIZAČNÍ HODNOTY

Civilizační hodnoty spočívají především ve stabilizovaných plochách ZÚ. Ve městě je zastoupena většina základních funkcí (bydlení, rekreace, občanské vybavení, veřejná prostranství, výroba a skladování, dopravní a technická infrastruktura) a plochy pro ně tvoří základní kostru civilizačních hodnot území. ÚP civilizační hodnoty respektuje a rozvíjí je vymezením návrhových ploch – viz část ad I.1.c., ad I.1.d. a ad I.1.e. této kapitoly.

**ad I.1.c.****URBANISTICKÁ KONCEPCE****VÝCHODISKA**

Jedním ze základních vstupů celkové urbanistické koncepce jsou demografické údaje o řešeném území. Vývoj počtu obyvatel, dle statistických šetření v níže uvedených letech, ukazuje následující tabulka. Počet obyvatel celkově vykazuje téměř po celé sledované období klesající tendenci. Celkově klesl počet obyvatel o téměř 50 %, od roku 2021 dochází k mírnému nárůstu počtu obyvatel. K 31. 12. 2024 žilo ve městě 3 072 obyvatel, z toho 1 529 mužů a 1 543 žen.

Vývoj počtu trvale žijících obyvatel v rámci SLDB a k 31. 12. 2024:

Rok	1900	1910	1921	1930	1950	1961	1970	1980	1991	2001	2011	2021	2024
Počet obyvatel	5 129	5 499	5 225	5 264	3 727	4 766	4 608	4 298	3 700	3 633	3 484	2 893	3 072

Zdroj: ČSÚ, SLDB, ÚAP

Také v tomto městě se projevuje proces demografického stárnutí, tak jako ve většině měst a obcí ORP i ČR, při němž se postupně mění struktura obyvatel takovým způsobem, že se zvyšuje podíl osob starších 65 let a snižuje se podíl osob mladších 15 let, tj. starší věkové skupiny rostou početně rychleji než populace jako celek. Tudíž podíl osob starších 65 let je ve městě 23,9 % (ČR 20,7 %, kraj 22,7 %), a zároveň je vyšší v porovnání s podílem osob mladších 15 let 13,6 % (ČR 15,5 %, kraj 15,1 %).

Průměrný věk k 31. 12. 2024 je 45,7 let, což je vyšší v porovnání s průměrným věkem v Královéhradeckém kraji (44,0 let) i v ČR (43,1 let). Věkovou strukturu ve městě k 31. 12. 2020 až 31. 12. 2024 ukazuje následující tabulka.

Věková struktura obyvatel města od 31. 12. 2020 do 31. 12. 2024:

Věková skupina	31.12.2020	31. 12. 2021	31.12.2022	31. 12. 2023	31. 12. 2024
0–14 let	438	433	442	431	419
15–64 let	1 969	1 920	1 946	1 938	1 919
65 a více let	719	705	704	727	734
celkem obyvatel	3 126	3 058	3 092	3 096	3 072
průměrný věk (let)	44,6	45,0	45,0	45,3	45,7

Zdroj: ČSÚ, SLDB

Celkově se v roce 2024 počet obyvatel snížil o 24. V tomto roce se zde narodilo 17 dětí, 36 obyvatel zemřelo, počet přistěhovalých obyvatel byl 77, počet vystěhovalých obyvatel 82. Z výše uvedeného je patrné, že se na změnách v počtu obyvatel podílí také počet přistěhovalých, byť největší vliv na změnu počtu obyvatel ve městě má přirozený přírůstek.

V následující tabulce je znázorněna denní vyjížďka dle SLDB 2021. Počet zaměstnaných a žáků a studentů celkem byl 1 680, z toho počet vyjíždějících do zaměstnání byl 1 326 a do škol 354. Počet ekonomicky aktivních obyvatel byl 1 390.

Zaměstnaní a žáci a studenti podle místa pracoviště/školy			
<b>Zaměstnaní a žáci a studenti celkem</b>			1 680
z toho	<b>zaměstnaní včetně pracujících žáků a studentů</b>		1 326
	z toho s místem pracoviště	na adrese obvyklého pobytu	318
		na jiné adrese v rámci obce	192
		v jiné obci okresu	577
		v jiném okresu kraje	21
		v jiném kraji	55
		v zahraničí	21
	<b>nepracující žáci a studenti</b>		354
	z toho s místem školy	na jiné adrese v rámci obce	205
mimo obec		135	

Zdroj: ČSÚ

Dalším základním vstupem jsou informace o charakteru a stavu současné zástavby, která utváří historicky vzniklou strukturu ZÚ. Jsou to plochy především pro tyto účely:

### Bydlení

Vývoj počtu domů ve městě celkem od počátku století, v níže uvedených letech, dokumentuje následující tabulkové vyjádření. Do roku 1950 se sledoval počet domů jako součet počtu obydlených i neobydlených domů (počet domů, které měly popisné číslo), od roku 1961 do roku 1980 se jedná o domy trvale obydlené (domy využívané k rekreaci byly vyčleněny z domovního fondu). V roce 1991, 2001 a 2021 se počítá opět celkový počet domů. Ve vývoji počtu domů od roku 1900 do 2021 lze vyzorovat, že v letech 1900–1950 počet domů narůstal a od roku 1950 docházelo k postupnému úbytku počtu domů, až v letech 1980–2021 dochází k mírnému nárůstu počtu domů (na což mohou mít vliv i již zmíněné změny metodiky sčítání).

Rok	1900	1910	1921	1930	1950	1961	1970	1980	1991	2001	2011	2021
Počet domů	489	507	509	597	612	479	421	405	430	459	522	542

Zdroj: ČSÚ, SLDB

V roce 2021 bylo na území města evidováno 542 domů (403 rodinných domů, 120 bytových domů a 19 ostatních budov), z toho obydlených 451 domů (321 rodinných domů, 115 bytových domů a 15 ostatních budov). Na území města převažuje bydlení v rodinných domech. Celkový počet obydlených bytů v SLDB 2021 činil 1 373.

Tyto informace jsou rovněž využity pro vyhodnocení potřeby vymezení zastavitelných ploch pro bydlení uvedené v kap. II.1.k. tohoto Odůvodnění.

### Občanské vybavení

– viz ad I.1.d. této kapitoly.

### Výroba a služby výrobního charakteru, podnikání

Dle ČSÚ bylo v roce 2024 ve městě celkem 583 registrovaných subjektů, z toho 292 subjektů se zjištěnou aktivitou.

V rámci subjektů se zjištěnou aktivitou jsou ve městě zastoupeny různé oblasti podnikání – zemědělství, lesnictví a rybářství (28), průmysl celkem (45), stavebnictví (70), velkoobchod a maloobchod; opravy a údržba motorových vozidel (34), doprava a skladování (4), ubytování, stravování a pohostinství (22), informační a komunikační činnosti (3), peněžnictví a pojišťovnictví (1), činnosti v oblasti nemovitostí (8), profesní, vědecké a technické činnosti (26), administrativní a podpůrné činnosti (3), veřejná správa a obrana; povinné sociální zabezpečení (2), vzdělávání (7), zdravotní a sociální péče (9), kulturní, zábavní a rekreační činnosti (6) a ostatní činnosti (22).

Dle právní formy převažuje ve městě podnikání fyzických osob (227), z toho 201 osob podnikajících dle živnostenského zákona. Dále se zde nachází 65 právnických osob se zjištěnou aktivitou. (Zdroj: ČSÚ)

Ve městě převažuje drobné podnikání, výrazněji ovlivňuje zaměstnanost obyvatel města pouze firmy Rýchorské domovy sociální péče, příspěvková organizace a KERAMTECH s. r. o., které spadají do velikostní kategorie 50-99 zaměstnanců.

### Nezaměstnanost

Dle statistik Úřadu práce ČR bylo ve městě prosinci roku 2024 celkem 105 dosažitelných uchazečů o pracovní místo z celkového počtu 1 938 obyvatel ve věku 15–64 let. Podíl nezaměstnaných osob v tomto období byl 5,4 %.

### URBANISTICKÁ KONCEPCE, VČETNĚ URBANISTICKÉ KOMPOZICE, VYMEZENÍ PLOCH S ROZDÍLNÝM ZPŮSOBEM VYUŽITÍ

Stanovení urbanistické koncepce vychází z vyhodnocení přírodních, kulturních, a především civilizačních hodnot území, včetně výše uvedeného šetření v socio-demografické oblasti. Z těchto závěrů při respektování PÚR ČR a ZÚR KHK v intencích požadavků vyplývajících ze schváleného Zadání ÚP je vytvořena kostra urbanistické koncepce.

Dosavadní urbanistická koncepce, zakotvená v předchozím ÚPM, je zachována. Město je územně stabilizováno ve způsobech využití vycházejících z údajů katastru nemovitostí, které jsou členěny na stabilizované plochy dle § 15 až 33 vyhlášky č. 157/2024 Sb. ve smyslu metodického pokynu Standard vybraných částí územního plánu, 3. vydání (MMR ČR, verze 1. 7. 2024) – podrobněji viz část ad I.1.f. této kapitoly. Sídlní struktura je zachována, žádná nová sídla nejsou zakládána. Plošné uspořádání akceptuje dosavadní historický vývoj území, koordinovaný předchozím ÚPO. Prostorové uspořádání je dotvářeno do kompaktnějších tvarů využíváním proluk v ZÚ a vymezením zastavitelných ploch v těsné vazbě na ZÚ.

Předkládaným návrhem urbanistické koncepce se potvrzuje kontinuita návrhů řešení v jednotlivých podkladech a dokumentacích, které novému ÚP předcházely. Dosavadní vývoj ukázal, že se potvrzují základní tendence rozvoje, a to v doplnění návrhových ploch především pro bydlení a technickou infrastrukturu. Urbanistickou koncepcí spoludotváří koncepcí uspořádáním krajiny – viz část „ad I.1.e.“ této kapitoly.

Rozvoj města bude tedy postupně realizován tak, aby nedošlo k narušení původní formy zástavby, ale naopak, aby byly zkvalitňovány i estetické hodnoty a životní prostředí a aby nebyly narušeny významné dálkové pohledy a průhledy. K tomu jsou stanoveny podmínky využití a prostorového uspořádání území.

Stanovením urbanistické koncepce, včetně urbanistické kompozice je zabezpečen vyvážený rozvoj všech pilířů dle principů udržitelného rozvoje území. Stabilizací současného využití a posílením rozvoje v oblasti bydlení a výroby a doplněním dopravní a technické infrastruktury, společně se stabilizací uspořádání ploch v krajině, jsou zajištěny příznivé

podmínky pro trvalé obyvatelstvo i pro návštěvníky města, pro ekonomický rozvoj i pro kvalitní životní prostředí.

## VYMEZENÍ ZASTAVITELNÝCH PLOCH A TRANSFORMAČNÍCH PLOCH

Plochy změn vymezené v předchozím ÚPM, jsou postupně využívány pro stanovený způsob využití. Ty jsou v ÚP vymezeny jako plochy stavové, a to jak v ZÚ, tak v nezastavěném území. Zbývající dosud nevyužité plochy změn v území města byly přehodnoceny dle platné právní úpravy a převážně vymezeny v ÚP jako zastavitelné či transformační plochy. Některé plochy v předchozím ÚP vymezené jako stabilizované bylo nutno s ohledem na skutečný stav v území a aktuální údaje KN vymezit jako návrhové

Při vymezování zastavitelných a transformačních ploch pro rozvoj města se vychází ze základního požadavku převzít dosud nevyužité plochy z předchozího ÚPM, které vyhovují současným kritériím a potřebám, aby byla zajištěna kontinuita naplňování dlouhodobě stanovené urbanistické koncepce.

Zastavitelné plochy jsou, stejně jako plochy stavové, vymezeny zpravidla na hranice parcel. V některých případech však hranici vymezených ploch tvoří spojnice lomových bodů hranic parcel, spojnice styčných bodů hranic více parcel nebo vzájemná kombinace těchto možností.

Číselné označení návrhových ploch je provedeno nově bez vazby na číselné označení v předchozím ÚPM. V následujících tabulkách jsou řazeny za sebou dle stanoveného způsobu využití odpovídajícího řazení ve vyhlášce č. 157/2024 Sb., nikoliv dle číselného označení.

Zastavitelné plochy:

Označení v ÚP	Způsob využití v ÚP	Označení v předchozím ÚPM	Způsob využití v předchozím ÚPM	Důvod vymezení
Z.49	BH	Z1	BH	na základě kladného prověření převzata dle požadavku města v souladu s vymezením v předchozím ÚPM
Z.50	BH	Z1	BH	na základě kladného prověření převzata dle požadavku města v souladu s vymezením v předchozím ÚPM
Z.51	BH	Z1	BH	na základě kladného prověření převzata dle požadavku města v souladu s vymezením v předchozím ÚPM
Z.52	BH	Z1	BH	na základě kladného prověření převzata dle požadavku města v souladu s vymezením v předchozím ÚPM
Z.53	BH	Z1	BH	na základě kladného prověření převzata dle požadavku města v souladu s vymezením v předchozím ÚPM
Z.37	BI	P-1.1	BI	na základě kladného prověření převzata dle požadavku města v souladu s vymezením v předchozím ÚPM
Z.38	BI	P-1.2	BI	na základě kladného prověření převzata dle požadavku města v souladu s vymezením v předchozím ÚPM

Označení v ÚP	Způsob využití v ÚP	Označení v předchozím ÚPM	Způsob využití v předchozím ÚPM	Důvod vymezení
Z.39	BI	Z7	BI	na základě kladného prověření převzata dle požadavku města v souladu s vymezením v předchozím ÚPM
Z.40	BI	Z-1.4	BI	na základě kladného prověření převzata dle požadavku města v souladu s vymezením v předchozím ÚPM
Z.41	BI	Z-1.11	BI, stav BI	na základě kladného prověření převzata dle požadavku města v souladu s vymezením v předchozím ÚPM, avšak zmenšena z důvodu doloženého výskytu silně ohroženého druhu chřástala polního v okolí
Z.42	BI		NSpl stav a ZS	na základě kladně prověřeného záměru na provedení změny v území vymezena v návaznosti na současnou dopravní infrastrukturu a zastavitelné plochy téhož způsobu využití v okolí
Z.43	BI	Z-1.1 a Z2	BI	na základě kladného prověření převzata dle požadavku města v souladu s vymezením v předchozím ÚPM
Z.44	BI	Z3	BI	na základě kladného prověření převzata dle požadavku města v souladu s vymezením v předchozím ÚPM a zvětšena o dosavadní stabilizovanou plochu téhož způsobu využití
Z.45	BI	Z2	BI	na základě kladného prověření převzata dle požadavku města v souladu s vymezením v předchozím ÚPM
Z.46	BI	Z2	BI	na základě kladného prověření převzata dle požadavku města v souladu s vymezením v předchozím ÚPM
Z.47	BI	Z2	BI	na základě kladného prověření převzata dle požadavku města v souladu s vymezením v předchozím ÚPM
Z.48	BI	Z14	BI	na základě kladného prověření převzata dle požadavku města v souladu s vymezením v předchozím ÚPM
Z.54	RI		NSpzi stav	na základě kladně prověřeného záměru na provedení změny v území vymezena v návaznosti na vymezené návrhové plochy tělovýchovy a sportu v okolí
Z.59	OK		NZ stav	na základě kladně prověřeného záměru na provedení změny v území vymezena v návaznosti na stavovou plochu téhož způsobu využití
Z.60	OK		NSpl stav	na základě kladně prověřeného záměru na provedení změny v území vymezena v návaznosti na stavovou plochu téhož způsobu využití pro zkvalitnění dosavadního provozu

Označení v ÚP	Způsob využití v ÚP	Označení v předchozím ÚPM	Způsob využití v předchozím ÚPM	Důvod vymezení
Z.55	OS		ZP + ZS stav, P1 VL návrh	na základě kladně prověřeného záměru na provedení změny v území vymezena k novému využití ploch znehodnocených v souvislosti s ukončenou důlní činností
Z.56	OS		NZ stav	na základě kladně prověřeného záměru na provedení změny v území vymezena k novému využití ploch znehodnocených v souvislosti s ukončenou důlní činností
Z.57	OS	Z6	OS	na základě kladného prověření převzata dle požadavku města v souladu s vymezením v předchozím ÚPM
Z.58	OS		OS stav a W stav	na základě kladného prověření s ohledem na skutečný stav v území a aktuální údaje KN vymezena v prostoru dosavadní stabilizované plochy téhož způsobu využití
Z.1	SV	Z-2.10	SR	na základě kladného prověření převzata dle požadavku města v souladu s vymezením v předchozím ÚPM, avšak zmenšena z důvodu výskytu zvláště chráněných druhů (křepelka polní, bramborníček hnědý) v okolí a minimalizace dotčení hodnotného biotopu
Z.2	SV		NSpzi stav	na základě kladně prověřeného záměru na provedení změny v území vymezena k opětovnému využití současného zbořeniště
Z.3	SV		NSpzi stav	na základě kladně prověřeného záměru na provedení změny v území vymezena k opětovnému využití současného zbořeniště
Z.4	SV	P-2.3	SV	na základě kladného prověření převzata dle požadavku města v souladu s vymezením v předchozím ÚPM
Z.5	SV		SV stav	na základě kladného prověření s ohledem na skutečný stav v území a aktuální údaje KN vymezena v prostoru dosavadní stabilizované plochy téhož způsobu využití
Z.6	SV	Z-2.3	SV	na základě kladného prověření převzata dle požadavku města v souladu s vymezením v předchozím ÚPM
Z.7	SV		SV stav	na základě kladného prověření s ohledem na skutečný stav v území a aktuální údaje KN vymezena v prostoru dosavadní stabilizované plochy téhož způsobu využití
Z.8	SV		SV stav	na základě kladného prověření s ohledem na skutečný stav v území a aktuální údaje KN vymezena v prostoru dosavadní stabilizované plochy téhož způsobu využití

Označení v ÚP	Způsob využití v ÚP	Označení v předchozím ÚPM	Způsob využití v předchozím ÚPM	Důvod vymezení
Z.9	SV		NZ stav	na základě kladně prověřeného záměru na provedení změny v území vymezena v návaznosti na stavovou a návrhovou plochu téhož způsobu využití
Z.10	SV		NSpzi stav	na základě kladně prověřeného záměru na provedení změny v území vymezena v návaznosti na stavovou a návrhovou plochu téhož způsobu využití
Z.11	SV		NSpzi stav	na základě kladně prověřeného záměru na provedení změny v území vymezena v návaznosti na stavovou a návrhovou plochu téhož způsobu využití
Z.12	SV	Z-2.5 a Z-1.7	SV	na základě kladného prověření převzata dle požadavku města v souladu s vymezením v předchozím ÚPM, avšak zmenšena z důvodu doloženého výskytu silně ohrožených druhů chrástala polního a modráška bahenního v okolí
Z.13	SV		NSpzi	na základě kladně prověřeného záměru na provedení změny v území vymezena v návaznosti na stavovou plochu téhož způsobu využití
Z.14	SV	Z-1.5	SV	na základě kladného prověření převzata dle požadavku města v souladu s vymezením v předchozím ÚPM
Z.15	SV	P-2.2	SV	na základě kladného prověření převzata dle požadavku města v souladu s vymezením v předchozím ÚPM, avšak zmenšena z důvodu urbanistické kompozice sídla
Z.16	SV	Z9	SV	na základě kladného prověření převzata dle požadavku města v souladu s vymezením v předchozím ÚPM
Z.17	SV	Z-1.8	SV	na základě kladného prověření převzata dle požadavku města v souladu s vymezením v předchozím ÚPM, avšak zmenšena z důvodu urbanistické kompozice sídla
Z.18	SV		NZ stav	na základě kladně prověřeného záměru na provedení změny v území vymezena v návaznosti na stavovou plochu téhož způsobu využití
Z.19	SV		NSpzi stav	na základě kladně prověřeného záměru na provedení změny v území vymezena v návaznosti na stavovou plochu téhož způsobu využití
Z.20	SV	Z-1.4	SV	na základě kladného prověření převzata dle požadavku města v souladu s vymezením v předchozím ÚPM
Z.21	SV	Z-1.4	SV	na základě kladného prověření převzata dle požadavku města v souladu s vymezením v předchozím ÚPM

Označení v ÚP	Způsob využití v ÚP	Označení v předchozím ÚPM	Způsob využití v předchozím ÚPM	Důvod vymezení
Z.22	SV		RZ stav	na základě kladně prověřeného záměru na provedení změny v území vymezena pro intenzivnější způsob využití
Z.23	SV		NSpzi stav	na základě kladně prověřeného záměru na provedení změny v území vymezena v návaznosti na stavovou plochu téhož způsobu využití
Z.24	SV	Z-2.6	SV	na základě kladného prověření převzata dle požadavku města v souladu s vymezením v předchozím ÚPM, avšak zmenšena z důvodu doloženého výskytu silně ohroženého druhu chřástala polního v okolí
Z.25	SV	Z-2.8	SV	na základě kladného prověření převzata dle požadavku města v souladu s vymezením v předchozím ÚPM a zvětšena o dosavadní stabilizovanou plochu téhož způsobu využití
Z.26	SV	Z-1.2	SV	na základě kladného prověření převzata dle požadavku města v souladu s vymezením v předchozím ÚPM
Z.27	SV	Z-1.2	SV	na základě kladného prověření převzata dle požadavku města v souladu s vymezením v předchozím ÚPM
Z.28	SV	P-2.4	SV	s ohledem na skutečný stav v území a aktuální údaje KN vymezena v zastavěném území uvnitř dosavadní stabilizované plochy téhož způsobu využití
Z.29	SV	P-2.4	SV	s ohledem na skutečný stav v území a aktuální údaje KN vymezena v zastavěném území uvnitř dosavadní stabilizované plochy téhož způsobu využití
Z.30	SV	Z14	SR	na základě kladného prověření převzata dle požadavku města v souladu s vymezením v předchozím ÚPM
Z.31	SV	Z15 a Z16	SV a NSpzi stav	na základě kladného prověření převzata dle požadavku města v souladu s vymezením v předchozím ÚPM a zvětšena na základě kladně prověřeného záměru na provedení změny v území
Z.32	SV	Z-2.12	SR	na základě kladného prověření převzata dle požadavku města v souladu s vymezením v předchozím ÚPM
Z.33	SV	Z-1.14	SR	na základě kladného prověření převzata dle požadavku města v souladu s vymezením v předchozím ÚPM, avšak zmenšena z důvodu doloženého výskytu silně ohroženého druhu plazů a minimalizace dotčení hodnotného biotopu

Označení v ÚP	Způsob využití v ÚP	Označení v předchozím ÚPM	Způsob využití v předchozím ÚPM	Důvod vymezení
Z.34	SV	Z13	SV <sup>a</sup> SR stav	na základě kladného prověření s ohledem na skutečný stav v území a aktuální údaje KN vymezena v prostoru dosavadní stabilizované plochy téhož způsobu využití a zvětšena
Z.35	SV	Z-1.16	SR	na základě kladného prověření převzata dle požadavku města v souladu s vymezením v předchozím ÚPM, avšak zmenšena z důvodu doloženého výskytu silně ohrožených druhů plazů
Z.36	SV		SR stav	na základě kladného prověření s ohledem na skutečný stav v území a aktuální údaje KN vymezena v prostoru dosavadní stabilizované plochy téhož způsobu využití
Z.63	SV		SV stav	na základě kladného prověření s ohledem na skutečný stav v území a aktuální údaje KN vymezena v prostoru dosavadní stabilizované plochy téhož způsobu využití
Z.61	DS		NZ stav	na základě kladně prověřeného záměru na provedení změny v území a vymezení plochy Z.59 vymezena pro zajištění jejího dopravního napojení
Z.62	VL	Z5	VL	na základě kladného prověření převzata dle požadavku města v souladu s vymezením v předchozím ÚPM, avšak zmenšena z důvodu doloženého výskytu řady zvláště chráněných druhů a silně ohroženého druhu chřástala polního v okolí

## Transformační plochy:

Označení v ÚP	Způsob využití v ÚP	Označení v předchozím ÚPM	Způsob využití v předchozím ÚPM	Důvod vymezení
T.4	ZZ	P2	VZ	na základě kladného prověření vymezena pro zahrady a sady v části prostoru bývalého areálu zemědělské výroby
T.1	SV	P-2.1 a Z-2.1	SV	na základě kladného prověření převzata dle požadavku města v souladu s vymezením v předchozím ÚPM

T.2	SM		OV stav, TI stav	na základě kladně prověřeného záměru města na provedení změny v území vymezena v prostoru nevyužívaných areálů občanského vybavení a technické infrastruktury ve vazbě na stavovou plochu pro rozvoj bydlení a občanského vybavení a pro zajištění parkovacích kapacit (výstavby parkovacího domu) v centrální části města
T.3	HU	P2	VZ	na základě kladného prověření záměru na provedení změny v území vymezena v části prostoru bývalého areálu zemědělské výroby pro zajištění potřebných výrobních kapacit (a pracovních příležitostí) v místě

### VYMEZENÍ SYSTÉMU VEŘEJNÝCH PROSTRANSTVÍ

Současný stav rozložení ploch veřejných prostranství je stabilizován v plochách s rozdílným způsobem využití v ZÚ. Tato dostatečně kapacitní veřejná prostranství jsou vzájemně propojená plochami dopravní infrastruktury, netvoří však dosud ucelený systém.

### VYMEZENÍ SYSTÉMU SÍDELNÍ ZELENĚ

Současný stav rozložení ploch sídelní zeleně je stabilizován v plochách s rozdílným způsobem využití v ZÚ, včetně samostatně vymezených ploch ZU – zeleň všeobecná, ZP – zeleň parková a parkově upravená, ZZ – zeleň zahradní a sadová a ZO – zeleň ochranná a izolační. Sídelní zeleň tvoří jak plochy zeleně soukromé, tak i veřejné.

Systém navazuje na krajinnou zeleň přístupující z nezastavěného území k ZÚ – viz část „ad I.1.e.“ této kapitoly.

### ad I.1.d.

#### KONCEPCE VEŘEJNÉ INFRASTRUKTURY

##### DOPRAVNÍ INFRASTRUKTURA

##### SILNIČNÍ DOPRAVA

Základní dopravní napojení města Žacléře na dopravní skelet okresu Trutnov je komunikace II/300 navazující východně od k.ú. Černá Voda u Žacléře na komunikaci I/16 Trutnov – hraniční přechod Královec (v těchto místech lze v budoucnu předpokládat také napojení na budoucí dálnici D11) a jižně od katastru Prkenný Důl (za sídlem Babí) na komunikaci I/14 Trutnov – Rudník – Hostinné.

Dalšími komunikacemi k.ú. Žacléř a Prkenný Důl jsou stávající silnice III/30019, III/30021 a III/30022 ve správě ÚS Královéhradeckého kraje a.s. Na tyto komunikace navazuje systém místních obslužných komunikací rozličného významu a charakteru a přístupových cest. Výše uvedené komunikace jsou v převážné míře ve vlastnictví města, Správy KRNAP a Lesů české republiky. Podstatná část těchto komunikací podléhá zvláštnímu režimu užívání.

Pro nově navrhované lokality bude nutno v následných územních řízeních ověřit napojení na stávající systém místních komunikací a na silnice III. tř. s ohledem na značné směrové a výškové rozdíly v území.

Intenzity silniční dopravy a kategorizace silnic

Obecně je základním podkladem pro stanovení intenzit dopravy celostátní sčítání dopravy provedené Ředitelstvím silnic a dálnic Praha. Jedinými údaji z celostátního sčítání dopravy jsou údaje z úseků na silnici II/300. Intenzita dopravy je proměnlivá, zatímco mezi lety 2010 a 2016 poklesla, tak mezi lety 2016 a 2020 opět vzrostla.

Silnice	Č. úseku	Úsek	I <sub>2010</sub>	I <sub>2016</sub>	I <sub>2020</sub>
II/300	5-3450	Trutnov-Žacléř	1 931	1 667	1 863
	5-3451	Žacléř	1 931	1 667	1 863
	5-3460	Žacléř-Královec	1 931	1 667	1 863

U ostatních silnic III. třídy nebyly intenzity dopravy podchyceny v celostátním sčítání, a tak dle znalostí místních podmínek a ve vztahu k širším vazbám dopravního zatížení na ostatních silnicích III. třídy se dopravní zatížení těchto silnic pohybuje maximálně do hranice 500 vozidel za průměrný den roku. S tím souvisí i výhledové šířkové uspořádání těchto silnic. U silnice II/300 je předpokládána kategorií S 7,5/60 dle platné kategorizace silnic I. a II. třídy v ČR. U ostatních silnic III. třídy je plně vyhovující výhledová kategorie S 6,5-7,5/40-50.

JINÉ DRUHY DOPRAVY

Město Žacléř je spojeno s okresním městem Trutnov, ale i s hraničním přechodem Královec, železniční tratí Českých drah s konečnou stanicí v lokalitě u Červené kolonie. Tato železniční trať byla od počátku budována současně pro těžkou železniční dopravu i dopravu osobní. Po ukončení těžby se nákladní doprava výrazně omezila a poměr obou přeprav se obrátil.

Výše uvedená trať je nejen výhodná pro propojení obcí Žacléřska s okresním městem, ale je významná i z hlediska rozvoje cestovního ruchu pro návštěvníky (rekreanty) tohoto území s možností širšího záběru (návaznost na trať 047 Trutnov – Adršpach – Teplice nad Metují nebo trať 032 Trutnov – Červený Kostelec – Jaroměř). V současné době je tato trať neaktivní z hlediska hromadné dopravy. Hromadná přeprava je v rámci správního území města Žacléře reprezentována již jen autobusovou dopravou.

Změnou skladby dopravních proudů dochází k postupnému snižování počtů jednotek hromadné přepravy osob s nárůstem přepravy individuální se všemi jejími negativními dopady.

Je proto pro následující etapu rozvoje Žacléře nezbytné udržet tyto služby minimálně v daném rozsahu také v příštím období nejen z hlediska dopravy do zaměstnání a do škol, ale také z hlediska rozvoje cestovního ruchu.

Ochranná pásma

V ÚP jsou respektována OP silnic II. a III. třídy mimo ZÚ, která podle zákona č.13/1997 Sb., o pozemních komunikacích, dosahují vzdálenosti 15 metrů od osy vozovky. Dále OP regionální železniční dráhy, které podle zákona č. 266/1994 Sb., o drahách, dosahuje vzdálenosti 60 m od krajní koleje, resp. 30 m od obvodu pozemku dráhy.

TECHNICKÁ INFRASTRUKTURAZÁSOBOVÁNÍ VODOU

Pro zajištění dodávky pitné a užitkové vody obyvatelstvo, pro objekty občanské i technické vybavenosti (služby), pro průmyslový sektor a pro zemědělství v Žacléři bylo v minulosti vybudováno několik oddělených vodovodních systémů, které postupně společně

vytvořily městský vodovod o více tlakových pásmech dle poloh akumulčních vodojemů. Pitnou vodou jsou zásobeny jak městské části, tak i další zastavěné oblasti: sídlo Bobr a malá část sídla Lampertice. Veřejný vodovod není v lokalitách: Prkenný Důl, Rýchory, Vernířovice, část Bobru, Černá Voda.

V poválečném období (po roce 1950) byla provozovatelem Okresní vodohospodářská správa Trutnov. V současné době je provoz městského vodovodu zajišťován odbornou organizací Technické služby Žacléř spol. s r.o. pro majitele technického zařízení MĚSTO ŽACLÉŘ.

Dodávku pitné a užitkové vody jako základní zařízením městské technické vybavenosti, které má v technologickém schématu základní objekty:

- a) zdroje vody
  1. jímání podzemní vody-prameniště, jímací zářezy a pramenní jímky nebo studny
  2. úpravna povrchové vody s odběrem potoční vody
- b) doprava vody
  1. gravitační přivedení vody potrubím z pramenišť do akumulčních vodojemů pro jednotlivé lokality
  2. přečerpání vody z údolní úpravní vody a do vodojemu
- c) akumulace vody
  1. podzemní nádrže – betonové jedno nebo dvoukomorové vodojemy s manipulačními komorami. Výšková poloha hladiny vody určuje tlakové pásmo v příslušném spotřebišti.
- d) rozvody vody
  1. gravitační zásobní řady – vodovodní větvené a zčásti zaokruhané vodovodní systémy, na potrubní síti jsou požárními hydranty a odbočky pro napojení domovních přípojek k jednotlivým objektům.

#### Nouzové zásobování pitnou vodou

V případě přerušení dodávky pitné vody bude nutno na pití a vaření dovážet balenou vodu nebo vodu v cisternách. Voda bude dovážena cisternami z vodovodu mimo řešené území. Případně mohou být využity domovní studny, pokud v nich bude zdravotně nezávadná voda, a to i v omezené kapacitě.

#### Zásobování požární vodou

Zásobování ZÚ a zastavitelných ploch požární vodou bude zajištěno dle ČSN 730873 Požární bezpečnost staveb – zásobování požární vodou a ČSN 752411 Zdroje požární vody. Přístupové komunikace musejí splňovat požadavky na vjezd požárních vozidel v souladu s ČSN 730802, ČSN 730804 a § 2 odst. d) vyhlášky č. 23/2008 Sb.

Jako zdroje požární vody slouží místní toky a vodní nádrže. V rámci zastavěného území města je hydrantový systém, který bude rozšiřován i v nových lokalitách soustředěné výstavby RD.

#### ZNEŠKODŇOVÁNÍ ODPADNÍCH VOD

Město má vybudovaný systém jednotné kanalizace nebo pouze splaškové stoky, kterým jsou odpadní vody odváděny do čistíren vod. V současné době jsou pro městskou zástavbu provozovány čistírny s různou funkcí a technologií pro likvidaci odpadních vod, kterému odpovídají i výstupní hodnoty na odtoku z ČOV.

V územní lokalitě Prkenný Důl, v katastru Bobr a v okrajové části Žacléře jsou provozovány lokální malé domovní čistírny splaškových odpadních vod, nebo pouhé biologické septiky či žumpy na vyvážení.

Likvidace odpadních vod z rekreačních domů a ubytovacích rekreačních objektů v Prkenném Dole mají vybudovány malé čistírny. Problémovým územím jsou rekreační objekty, které jsou v pásmu hygienické ochrany úpravny pitné vody v Prkenném Dole s odběrným objektem potoční vody ze Sněžného potoka. V tomto prostoru jsou soukromé rodinných rekreačních domů a rekreační chata OZÓN.

## ZÁSOBOVÁNÍ ELEKTRICKOU ENERGÍ

Řešeným územím města prochází páteřní trasy VN č. 339, 341, zásobující jednotlivé transformační stanice v území. V současné době je na území města 24 trafostanic navazujících na dvě venkovní vrchní vedení VN 35kV od Trutnova.

Číslo TS	Místní název	k.ú.	typ
222	Černá Voda	Černá Voda u Ž.	PTS
28	Bobr ČSSS	Bobr	BTS III
96	Bobr střed	Bobr	BTS III
1070	Bobr ČOV	Bobr	PTS
1071	Bobr horní	Bobr	PTS
546	U rybníčku	Žacléř	BTS II
571	Keramtech	Žacléř	BTS II
714	Betlém	Žacléř	PTS
63	U sklárny	Žacléř	zděná
288	Texlen 05	Žacléř	zděná
769	Červená kolonie	Žacléř	PTS
489	U služebny	Žacléř	zděná
1025	U železářství	Žacléř	PTS
1010	Za spořitelnou	Žacléř	PTS
1115	Rudé armády	Žacléř	PTS
430	Na Pilíři	Žacléř	zděná
1081	Chata OZÓN	Žacléř	PTS
667	U zámku	Žacléř	BTS II
252	VUD (u Policie)	Žacléř	BTS II
1113	Náměstí	Žacléř	BTS II
461	OVHS	Prkenný Důl	zděná
999	Vlek	Prkenný Důl	PTS
777	U hospody	Prkenný Důl	věžová
566	Ozón	Rýchory	BTS III

Firma ČEZ Distribuce, a.s. přestavěla stávající vrchní venkovní vedení 35kV v prostoru odbočky k rozvodně 35/0,4 kV č. 439 firmy GEMEC UNION (k.ú. Lampertice) a vystavěla novou transformační stanice v Prkenném Dolu (odbočka z VN 341) pro individuální rekreaci.

#### Ochranná pásma

Dle § 46 zákona č. 458/2000 Sb., o podmínkách podnikání a o výkonu státní správy v energetických odvětvích a o změně některých zákonů (energetický zákon) a v souladu s § 98 odst. 2, který potvrzuje platnost dosavadních právních předpisů určujících OP dle zákona č. 79/1957 Sb. a zákona č. 222/1994 Sb., § 19 jsou pro zařízení v elektroenergetice platná následující OP:

Zařízení	Dle zákona č. 79/1957 Sb.	Dle zákona č. 222/1994 Sb.	Dle zákona č. 458/2000 Sb.
nadzemní vedení do 35 kV – vodiče bez izolace	10	7	7
stožárové el. stanice nad 1 kV do 52 kV	10	7	7
zděné elektrické stanice s převodem do 52 kV	-	-	2

Uvedené vzdálenosti jsou v metrech od krajního vodiče u nadzemních vedení na obě strany. U zděných TS od oplocení nebo zdi.

#### ZÁSOBOVÁNÍ PLYNEM

Do města Žacléře je z Trutnova přes Babí do Prkenného Dolu a Žacléře přiveden VTL plynovod DN 150 s regulační stanicí 3000 m<sup>3</sup>/hod VTL/STL/NTL umístěnou v areálu nemocnice. Z této regulační stanice je vedeno středotlaké potrubí DN 150 do regulační stanice 1200 m<sup>3</sup>/hod STL/NTL umístěnou v lokalitě Pod Zahradami a zejména páteřní NTL plynovod DN 300. Vlastní lokality v městě jsou zásobeny z části středotlakými rozvody plynu, včetně nových rozvodů stávající průmyslové lokality, a z části nízkotlakými rozvody.

Rozsah plynofikace pokrývá většinu zastavěného území vlastního města Žacléř, cca 70 % domácností a většinu průmyslových aktivit v území.

#### Ochranná pásma

Pro plynárenská zařízení jsou v zákoně č. 458/2000 Sb., o podmínkách podnikání a o výkonu státní správy v energetických odvětvích a o změně některých zákonů (energetický zákon), stanovena OP takto:

- u nízkotlakých a středotlakých plynovodů a plynovodních přípojek v zastavěném území obce na obě strany od osy plynovodu ..... 1 m,
- u ostatních plynovodů a plynovodních přípojek na obě strany od osy plynovodu ..... 4 m,
- u technologických objektů na všechny strany od půdorysu ..... 4 m.

## TELEKOMUNIKACE

### Radioreléové trasy

Katastrálním územím města vedou radioreléové trasy z technického vybavení Českých Radiokomunikací a.s. – viz koordinační výkres.

Ke zlepšení TV a RV signálu došlo při přechodu na digitalizaci. Město má kabelovou televizi.

V rámci napojení MěÚ Žacléř na Integrovaný záchranný systém je krizové informování občanů řešeno rozhlasem, kabelovou televizí či jiným informačním systémem.

Řešeným územím prochází dálkový optický kabel, který byl realizován v roce 1995. Současně s optickým dálkovým kabelem byla zprovozněna nová digitální telefonní ústředna v městě Žacléři, v objektu pošty – UTO 439 – Trutnov. Kabelová telefonní síť může být rozšiřována i do lokalit nové výstavby.

V k.ú. Žacléř, Bobr, Černá Voda u Žacléře je vyhovující signál bezdrátových operátorů.

Územím města vedou trasy dálkových kabelů. Zakreslena jsou v koordinačním výkrese. Jakákoliv výstavba v blízkosti kabelu musí být projednána s jejich provozovatelem.

### Ochranná pásma

OP telekomunikačního vedení určuje zákon č. 127/2005 Sb. v rozsahu 1,5 m na každou stranu od vedení. OP vysílačů je kruhové o poloměru (r) 30 m.

## NAKLÁDÁNÍ S ODPADY

Nakládání s odpady se obecně řídí především zákonem č. 541/2020 Sb., o odpadech v platném znění. Nakládání s komunálním odpadem v Žacléři je upraveno obecně závaznou vyhláškou města o nakládání s komunálními a stavebními odpady. Svoz běžného komunálního odpadu zajišťuje oprávněná firma dle smluvního harmonogramu, tato firma sbírá a odváží i nebezpečný odpad. Do separovaných nádob se třídí sběr plastů a papíru. Odvoz stavebního odpadu si zajišťují občané individuálně. Při nakládání s odpady je třeba zamezit vytváření černých skládek zajištěním sběru, třídění, využívání a zneškodňování komunálního odpadu v souladu se zákonem č. 541/2020 Sb.

ÚP respektuje současný systém nakládání s odpady ve městě. ÚP nevymezuje žádné samostatné plochy pro dlouhodobé ukládání odpadů ani plochy, kde by byl takový odpad speciálně likvidován, neboť většina odpadu je v souladu s aktuální právní úpravou řešena odvozem mimo území města.

## ZELENÁ INFRASTRUKTURA

Význam zelených ploch, jejich ochrana a rozvoj v rámci zastavěného území i ve volné krajině. V sídlech se jedná o zachování stávajících ploch zeleně na veřejně přístupných místech a ploch, které jsou vymezeny a stabilizovány v ostatních plochách, především jako funkce doplňková.

ÚP tyto plochy respektuje a začleňuje je jak ve stabilizovaných, tak v rozvojových plochách, neboť ekosystémové služby zeleně v zástavbě jsou ekonomicky méně náročné, než technická řešení (vylučování fytoncidních látek, snižování teploty, vlhkostní poměry a další). Zeleň je v tomto směru třeba v plochách chápat nejen jako stromy a keře, ale i travnaté druhově bohaté plochy s odpovídající údržbou.

Ve volné krajině je pak zelená infrastruktura chráněna a rozvíjena v existujících

přírodních plochách, kterými jsou lesy, trvalé travní porosty, meze a další funkční krajinné struktury, které vzájemně propojují hierarchické větve prvků ÚSES.

ÚP zelené prvky v krajině respektuje a připouští jejich další rozvoj v plochách s rozdílným způsobem využití a nechává plně na vlastnících, kde konkrétně bude tuto zeleň chránit, umisťovat a rozvíjet a nenavrhuje tak interakční prvky, které by tuto ochranu a rozvoj svazovaly nad míru nutnou pro její ochranu a rozvoj.

## OBČANSKÉ VYBAVENÍ

Velikost sídla i funkce ve struktuře osídlení ovlivňuje také stávající skladbu i rozsah občanského vybavení a služeb.

Občanské vybavení charakteru veřejné infrastruktury je v území města jak místního, tak širšího významu.

V oblasti vzdělávání a výchovy se ve městě nachází Mateřská škola, Žacléř, která poskytuje školské zařízení MŠ a školní jídelny, dále Základní škola, Žacléř, okres Trutnov, kde je devítiletá ZŠ, školní družina a školní jídelna. Ve městě se také nachází Základní umělecká škola, Žacléř, Okres Trutnov. Zřizovatelem všech tří právnických osob je Město Žacléř. Nejbližší ostatní školská zařízení se nachází v Trutnově, Hostinném, Vrchlabí, Náchodě či Úpici (SŠ), případně v Liberci či Hradci Králové (VŠ).

Ve městě najdeme pečovatelskou službu, kterou zajišťuje Pečovatelská služba Žacléř a dále odlehčovací služby a domovy pro seniory, které zajišťuje organizace Rýchorské domovy sociální péče, příspěvková organizace.

Ve městě se nacházejí i zdravotnické služby jako např. praktický lékař pro dospělé, praktický lékař pro děti a dorost, zubní lékař, gynekologie, léčebna pro dlouhodobě nemocné (Rehamedica Žacléř a.s.) či další poskytovatele ambulantních služeb (Rehamedica Trutnov a.s.) nebo lékárna. Poliklinika a nemocnice jsou v Trutnově, stejně tak zdravotnická záchranná služba a zdravotnická dopravní služba.

Město má kulturní dům, městskou knihovnu, kostel s náboženským využitím, hřbitov, turistické informační centrum, Městské muzeum Žacléř. Za dalším kulturním životem obyvatelé dojíždějí např. do Trutnova.

Spolková činnost ve městě by se měla významně podílet na sounáležitosti obyvatel s daným územím, přispívat ke zvýšení vzdělanosti, nabízet širokou škálu volnočasových a sportovních aktivit, a proto je potřeba podporovat její rozvoj. Město má hned několik spolků – SDH, TJ, myslivci nebo včelaři.

V oblasti veřejné správy a ochrany obyvatelstva se ve městě nachází městský úřad, pošta, matrika, stavební úřad a SDH či Obvodní oddělení Policie ČR. Finanční úřad, úřad obce s rozšířenou působností, katastrální úřad a profesionální hasičský sbor nebo Okresní správu sociálního zabezpečení najdeme v Trutnově.

Tělovýchovná a sportovní zařízení jsou zastoupena sportovním areálem TJ Baník Žacléř s travnatým fotbalovým hřištěm, tréninkovým hřištěm a oddělenými tenisovými kurty – v k.ú. Žacléř, další sportovní plochy jsou dislokovány uvnitř školního areálu – v k.ú. Žacléř, lyžařské areály v k.ú. Prkenný Důl, Vernířovice s areálem venkovních hřišť Bret v k.ú. Prkenný Důl.

Občanské vybavení charakteru veřejné infrastruktury doplňuje občanské vybavení charakteru komerčních zařízení v oblasti finančních služeb (pošta, bankomat), v oblasti obchodu a služeb (počet obchodů a služeb splňuje zajištění základního požadovaného sortimentu jak potravin, tak i spotřebního zboží, ze služeb se nachází např. čerpací stanice a v oblasti ubytování a stravování (ve městě je několik hotelů, restaurací a kaváren, které nabízejí různou kvalitu ubytování a stravování).

Nabídka ubytovacích i stravovacích zařízení je dostačující. Dle ČSÚ se zde v roce 2024 nacházelo 10 hromadných ubytovacích zařízení, s celkovou kapacitou 334 lůžek, což pokryje potřeby návštěvníků města i trvale bydlících obyvatel.

### VEŘEJNÁ PROSTRANSTVÍ

Veřejná prostranství jsou funkční ve smyslu příslušných legislativních předpisů a jsou součástí ploch s rozdílným způsobem využití vymezených v ZÚ.

V zastavitelných plochách je třeba v souladu s podmínkami jejich využití rezervovat další vhodné prostory pro rozvoj těchto funkčních ploch v míře nezbytné pro vytvoření jejich optimálního životního prostředí.

Všechny plochy vymezené pro veřejnou infrastrukturu budou využívány dle podmínek využití, které ÚP stanovuje pro jednotlivé způsoby v kap. I.1.f. Smyslem je zajištění srozumitelnosti a přehlednosti ÚP pro širokou odbornou i laickou veřejnost.

### VYMEZENÍ AKCELERAČNÍCH OBLASTÍ

ÚP nevymezuje území vhodná pro větrné elektrárny (VTE), fotovoltaické elektrárny (FVE) ani geotermální elektrárny (GTE). Západní část území města je součástí KRNP, velkoplošného chráněného území, kde umístování VTE a FVE nepřipouští ze zákona. GTE se v této části území nepřipouští z důvodu ochrany CHOPAV KRNP. Ve východní části území města ÚP tato území nevymezuje z důvodu těsného sousedství s hodnotným územím KRNP a nutnosti jeho ochrany, přestože v tomto prostoru není vymezeno ochranné pásmo KRNP. Nevymezení území vhodných pro VTE a FVE je v souladu s Územní studií „Posouzení potenciálu a možností území Královéhradeckého kraje pro vybrané druhy obnovitelných zdrojů energií“ pořízenou KÚ KHK, která v rámci scénáře 3, tedy při uplatnění všech delimitačních a evaluačních jevů nespátřuje území města jako vhodné pro situování těchto výroben energie z obnovitelných zdrojů.

ÚP proto výroby energie z obnovitelných zdrojů rovněž výslovně vylučuje z ploch nezastavěného území, včetně zařízení pro akumulaci energie. Připouští nicméně umístování FVE na budovách v ZÚ a zastavitelných plochách – viz níže ad I.1.f.

### ad I.1.e.

#### KONCEPCE USPOŘÁDÁNÍ KRAJINY

ÚP vychází při uspořádání krajiny z dochovalosti území a potřeb udržitelného rozvoje území města. Zároveň zohledňuje historický vývoj a přírodní a krajinářskou hodnotu okolní krajiny. Vše je pak zasazeno do rámce existujících územně analytických podkladů a právních norem. Pro uspořádání krajiny jsou to především § 12 a § 15 zákona č. 114/1992 Sb., o ochraně přírody a krajiny, § 38 odst. 4 stavebního zákona a ZÚR KHK.

Řešené území leží dle vydaných ZÚR KHK ve vlastní krajině Krkonoše (1) s cílovými kvalitami 01/1, 01/2, 01/3, 01/4, 01/5 a 01/6 a ve vlastní krajině Žacléřsko-Svatoňovicko (5) s cílovými kvalitami 05/4 a 05/5.

V ZÚR KHK stanovené úkoly pro územní plánování pro zachování a dosažení cílových kvalit krajiny

#### **Krkonoše (1):**

- a) důsledně stanovit podmínky plošného a prostorového uspořádání území s cílem zajistit zachování specifických prvků urbanismu a architektury.
- b) zachovat stávající charakter rozptýlené zástavby a chránit prvky nelesní zeleně,
- c) chránit krajinu před extenzivním růstem sídel,

- d) chránit typické přírodní a krajinné hodnoty a vytvářet územní podmínky pro zachování a zvyšování biologické rozmanitosti území a ekologických funkcí krajiny,
- e) chránit pohledově výrazné horizonty, hřbety a vrchy jako krajinné dominanty,
- f) chránit pohledově exponované prostory a místa významných výhledů a krajiny

**Žacléřsko-Svatoňovicko (5):**

- a) důsledně stanovit podmínky plošného a prostorového uspořádání s cílem zajistit zachování specifických prvků urbanismu a architektury,
- b) zachovat jedinečné krajinné struktury s harmonickým zapojením venkovských sídel do krajiny, se strukturálními vegetačními prvky stop členění historických plužin,
- c) zachovat harmonické zapojení zástavby svahů Jestřebích hor do krajinného rámce

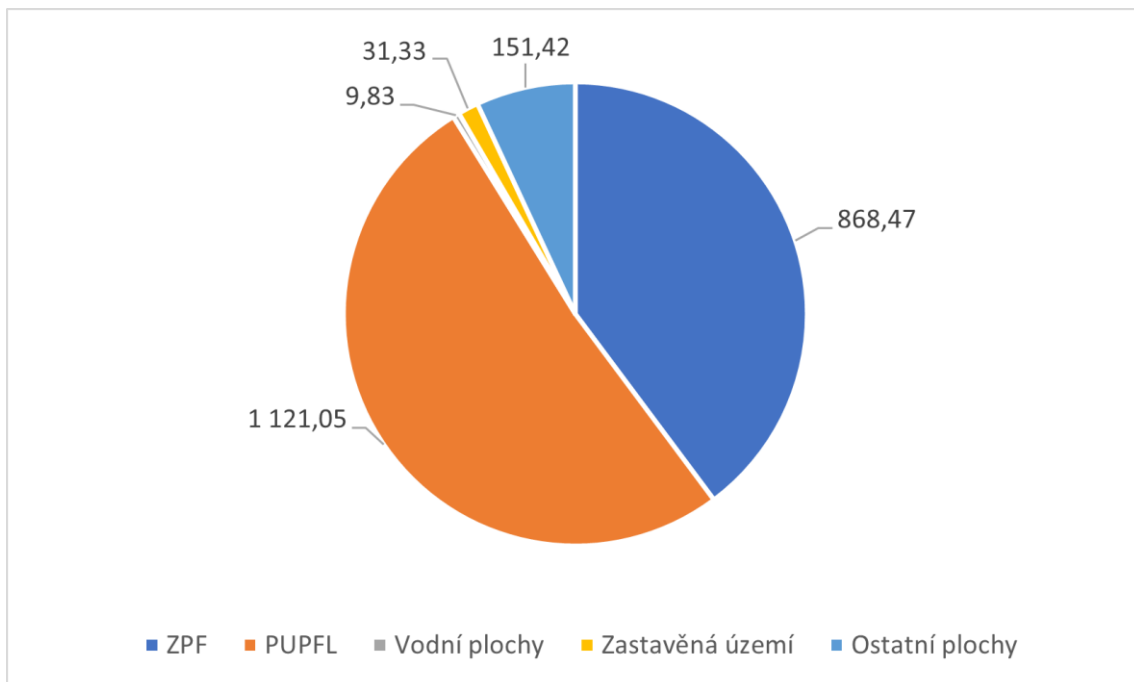
ÚP vymezením ploch s rozdílným způsobem využití a stanovením podmínek pro jejich využití, včetně základních podmínek ochrany krajinného rázu a charakteru území respektuje.

Typickým krajinným znakem v řešeném území je rychlý přechod mezi zalesněnými svahy Krkonošské části Rýchory do sníženiny žacléřské pánve, která se otevírá severním směrem na Polsko a východně je uzavírána prudce vystupujícími Vraními horami. Na jihu je tato pánev oddělená zalesněným hřebenem od území Trutnovska.

ÚP zohledňuje ochranu charakteristických znaků krajiny a respektuje její dominanty.

Jedním ze znaků, který zároveň částečně koresponduje s odolností krajiny k nenadálým klimatickým změnám je i zastoupení a struktura dílčích ploch zapojených v krajině Žacléřska. V následujícím grafu jsou základní typy využití znázorněny. Z tohoto přehledu je zřejmé vysoké zastoupení ploch PUPFL, a to vyšší než ZPF.

Zastoupení druhů pozemků je znázorněno v následujícím grafu a tabulce (Zdroj: ČSÚ, stav ke dni 31. 12. 2024):



Druh pozemku	Výměra [ha]
ZPF	868,47
PUPFL	1 121,05
Vodní plochy	9,83
Zastavěná území	31,33
Ostatní plochy	151,42

Pro zachování typů krajinného rázu stanovil ÚP základní podmínky ochrany krajinného rázu a podmínky využití ploch s rozdílným způsobem využití, jež by měly nadále zajistit existenci těchto významných hodnot. Návrh podmínek vychází ze ZÚR KHK, ochrany krajinného rázu KRNP, Konceptce ochrany přírody a krajiny KHK a KRNP a obecných principů ochrany krajinného rázu. V duchu těchto podmínek ÚP nenavrhuje nové sídlo v krajině ani rozvojové plochy, jejichž využitím by došlo k výraznému negativnímu narušení krajinného rázu.

Historické využívání krajiny bylo a je vyvážené. Podzemní dolování černého uhlí přineslo do krajiny antropogenní prvek v podobě výsypek hlušiny, z nichž většina je již zarostlá dřevinami nebo byla a je postupně rekultivována, a to i za hranicemi správního území města. Krajina je dodnes tvořena většími lesními celky na západní straně a na jižním a východním okraji správního území. Ve zbytku území jsou lesní plochy malé a dotvářejí strukturu lesozemědělské krajiny. Ta je doplněna rozptýlenou, většinou linií, zelení. Zemědělská půda je v současné době převážně zatravněna, kdy trvale travní porosty zaujímají 707,39 ha, zatímco orná půda pouze 98,95 ha.

ÚP respektuje prostorové uspořádání území, které vzniklo historickým vývojem. V návrhu využití území jsou respektována současná měřítko krajiny, včetně dokladů antropogenní činnosti – výsypky po těžbě uhlí. ÚP nesnižuje estetickou hodnotu krajiny jako celku. Zachovává působení současných dominant v krajině i solitérní přírodní a antropogenní prvky a snižuje negativní působení nových staveb, které se v obecné rovině připouštějí v zastavitelných plochách. ÚP zachovává diverzifikaci krajiny s prvky ÚSES a připouští zeleň a další přírodní prvky (např. malé vodní plochy), které budou plnit nejen funkci biologickou a estetickou, ale i ochrannou, především proti náhlým srážkovým přívalům a silným větrům (eolická eroze) a podpoří i migrační prostupnost krajiny pro menší druhy živočichů a vytvoří podmínky pro šíření rostlin.

#### VYMEZENÍ PLOCH S ROZDÍLNÝM ZPŮSOBEM VYUŽITÍ, PLOCH ZMĚN V KRAJINĚ A STANOVENÍ PODMÍNEK PRO JEJICH VYUŽITÍ

##### VYMEZENÍ PLOCH S ROZDÍLNÝM ZPŮSOBEM VYUŽITÍ V KRAJINĚ

###### DS – doprava silniční

ÚP respektuje stabilizované plochy tohoto charakteru.

###### DD – doprava drážní

ÚP respektuje stabilizované plochy tohoto charakteru.

###### WU – vodní a vodohospodářské všeobecné

ÚP respektuje stabilizované plochy tohoto charakteru a vymezuje plochu změny v krajině – viz níže.

Řešeným územím prochází hlavní Evropské rozvodí mezi Severním a Baltským mořem. Na sever odtéká do Polska říčka Bobr na jih pak Prkenným dolem odtéká Sněžný potok a směrem na Lampertice Lesní potok. Převážnou část území tak odvodňuje řeka Úpa,

kteřá se levobřežně vlévá do Labe v Jaroměři. ÚP nezasahuje plošnou zástavbou do hydrologického uspořádání vodních toků, vodních ploch ani jejich údolních niv. Pouze v místní části Bobr navrhuje novou vodní plochu, která přispěje k zadržení vody v krajině a bude plnit další hydrologické funkce.

Dle § 49 zákona č. 254/2001 Sb., o vodách a o změně některých zákonů (vodní zákon), je nutné dodržet volný manipulační pás pro výkon správy vodního toku – odst. 2a u významných vodních toků nejvýše v šířce 8 m od břehové čáry, odst. 2c u drobných vodních toků nejvýše v šířce do 6 m od břehové čáry.

#### AU – zemědělské všeobecné

ÚP respektuje stabilizované plochy tohoto charakteru, které nejsou určeny pro jiný způsob využití.

Koncepce ÚP navrhuje zábor ZPF, až na výjimky, pro zastavitelné plochy navazující na ZÚ. V rámci zpracování ÚP byly jednotlivé požadavky na rozvojové plochy přehodnoceny s cílem minimalizovat zábor ZPF. Změny na ZPF jsou připuštěny tak, aby nesnižovaly hodnotu KES a zároveň umožňovaly budovat protipovodňová a protierozní opatření a v maximální možné míře se mohl prosazovat ekologický přístup k tvorbě a využívání krajiny s minimalizováním nových povinností pro vlastníky pozemků (např. se nevymezují plochy pro rozptýlenou krajinnou zeleň).

#### LU – lesní všeobecné

ÚP respektuje stabilizované plochy tohoto charakteru.

V území jsou zastoupeny kategorie lesa hospodářského, který zde převažuje a typ lesa ochranného, který převažuje v severní části v území KRNAP a jeho OP.

Les zvláštního určení je dle lesního zákona každý les nacházející se na území národního parku, národní přírodní rezervace, v pásmu hygienické ochrany vodního zdroje I. stupně nebo v ochranném pásmu zdroje přírodních minerálních vod; do uvedené kategorie však mohou být řazeny i jiné lesy, u nichž lze doložit oprávněný veřejný zájem na plnění mimoprodukčních funkcí (např. lesy potřebné pro zachování biodiverzity).

ÚP nemění funkční využití lesů, ani nenavrhuje změny v kategorii lesa a zachovává jejich funkce a plošné umístění. V souladu s lesním zákonem (č. 289/1995 Sb.) nezasahuje ÚP do druhového složení lesů ani do prostorového uspořádání lesa, čímž umožňuje jeho druhové i prostorové zkvalitňování doporučené v Národním lesnickém programu a dalších koncepcích. Obecně se vylučuje snižování rozsahu ploch PUPFL. V řešeném území je lesnatost 51 %, což je nad celostátním průměrem (34 %). Nejsou proto vymezovány žádné plochy pro zalesnění.

#### NU – přírodní všeobecné

ÚP respektuje stabilizované plochy tohoto charakteru

Plochy tohoto charakteru ÚP považuje za stabilizované a využívá jejich hlavních funkcí – ochranné, protierozní a protipovodňové. Tyto plochy přírodních a přírodě blízkých ekosystémů jsou stabilizované převážně na plochách ostatní neplodné půdy.

#### MU.lp – smíšené krajinné všeobecné – lesnictví extenzivní, přírodní priority

ÚP respektuje stabilizované plochy tohoto charakteru.

#### MU.lpz – smíšené krajinné všeobecné – lesnictví extenzivní, přírodní priority, zemědělství extenzivní

ÚP respektuje stabilizované plochy tohoto charakteru a vymezuje plochu změny v krajině – viz níže.

MU.ps – smíšené krajinné všeobecné – přírodní priority, sportovní využití

ÚP respektuje stabilizované plochy tohoto charakteru.

MU.pz – smíšené krajinné všeobecné – přírodní priority, zemědělství extenzivní

ÚP respektuje stabilizované plochy tohoto charakteru.

## VYMEZENÍ PLOCH ZMĚN V KRAJINĚ

Označení v ÚP	Způsob využití v ÚP	Označení v předchozím ÚPM	Způsob využití v předchozím ÚPM	Důvod vymezení
K.2	WU	K-2.2	W	v souladu s předchozím ÚPM vymezena pro realizaci rybníku v prostoru současného mokřadu
K.1	MU.pzl		NSpzl stav	v souladu s aktuálními údaji KN vymezena k navrácení nevyužívané zastavěné plochy do přírodních a přírodě blízkých ekosystémů

STANOVENÍ PODMÍNEK PRO VYUŽITÍ VYMEZENÍ PLOCH S ROZDÍLNÝM ZPŮSOBEM VYUŽITÍ A PLOCH ZMĚN V KRAJINĚ

Všechny plochy vymezené v krajině, resp. v nezastavěném území budou využívány dle podmínek využití, které ÚP stanovuje pro jednotlivé způsoby v kap. I.1.f. Smyslem je zajištění srozumitelnosti a přehlednosti ÚP pro širokou odbornou i laickou veřejnost.

ÚSES

Navržené prvky územního systému ekologické stability nadregionální, regionální a místní úrovně jsou funkční a umožňují tok energie, přesun druhů i přenos genetických informací. Funkčnost těchto prvků lze kvalitativně zlepšovat.

Z hlediska prostorového uspořádání jsou všechny prvky ÚSES upřesněny dle doporučené metodiky MŽP ČR, ZÚR KHK (dle typu a úrovně prvku) a s ohledem na zajištění jejich plné funkčnosti (vyhláška MŽP č. 395/1992 Sb., § 1). Prvky jsou vymezeny jak mimo ZÚ, tak v ZÚ, kde jsou zpřesněny na hranice pozemků. V některých případech tak podkročují doporučenou minimální šířku. Lze však očekávat, že funkčnost prvků zůstane zachována, neboť většina druhů bude nadále využívat vymezený koridor s přírodě blízkými ekosystémy a okolní plochy (často antropogenně pozměněné) využije pouze k příležitostné migraci. Vymezený koridor tak bude působit jako naváděcí linka pro překonání zastavěných ploch a nezasahují do zastavitelných ploch.

Celková koncepce byla převzata z dosud platného ÚP a ZÚR KHK a odráží vyhodnocení stavu území a požadavků na jeho rozvoj, včetně požadavku na založení koncepce protierozní a protipovodňové ochrany území a je nadále zachována.

Skladebné prvky ÚSES

Vymezené prvky ÚSES výrazně dominují v jižní polovině správního území města. Zde jsou vymezeny všechny regionální a nadregionální prvky. Většina z nich je na stabilních plochách PUPFL nebo na plochách TTP. Jsou tak funkční. Přímo zastavěným územím pak

procházejí lokální prvky ÚSES, které probíhají tento systém jižní části se severní částí území. Zde jsou vymezeny pouze prvky lokálního úrovně.

Veškeré vymezené prvky ÚSES jsou funkční. Pro jejich zlepšení funkčnosti je možno vylepšovat druhové složení lesních porostů, a to s vyšším využitím stanovištně a druhově odpovídajících dřevin (vyšší zastoupení listnatých dřevin) a v biokoridorech mimo PUPFL zapojovat vyšší zastoupení plodonosných dřevin, a to jak ve formě liniové výsadby, tak skupinové i solitérní.

Prvky ÚSES byly řešeny v návaznosti na sousední územní obvody – viz kap. II.1.c).

Kódování prvků ÚSES je koordinováno s Plánem ÚSES KRNAP a ZÚR KHK.

### Přehled prvků ÚSES

Vysvětlivky:

Význam prvku: NRBC – nadregionální biocentrum  
NRBK – nadregionální biokoridor  
RBC – regionální biocentrum  
LBC – místní (lokální) biocentrum  
LBK – místní (lokální) biokoridor

Typ prvku (nejméně 75 % plochy): L – lesní,  
S – smíšený.

Stav prvku, rozloha: F – funkční, v ha dle GIS podkladu.

Číslo prvku dle ÚP a význam, název	Typ prvku	Popis prvku – stav / návrh opatření	Stav prvku, rozloha
NRBC.H001 Žacléřské	L	Lesní společenstva – stabilizace	F 78,7847
NRBK.K28MB/K 20	L	Lesní společenstva – stabilizace	F 1,6055
NRBK.K28MB/K 21	L	Lesní společenstva – stabilizace	F 1,8498
NRBK.K28MB/K 22	L	Lesní společenstva – stabilizace	F 2,6088
NRBK.K28MB/K 23	L	Lesní společenstva – stabilizace	F 3,2038
NRBK.K28MB/K 24	L	Lesní společenstva – stabilizace	F 3,1394
NRBK.K28MB/K 25	S	Lesní společenstva, nelesní zeleň – stabilizace	F 1,9036
NRBK.K29H/K12	S	Nelesní zeleň – stabilizace	F 1,9797
NRBK.K29H/K11	L	Lesní společenstva – stabilizace	F 1,6507

Číslo prvku dle ÚP a význam, název	Typ prvku	Popis prvku – stav / návrh opatření	Stav prvku, rozloha
NRBK.K28MB/K 26	L	Lesní společenstva – stabilizace	F 0,7604
NRBK.K28MB/K 27	L	Lesní společenstva – stabilizace	F 1,6852
RBC.1651	L	Lesní společenstva – stabilizace	F 80,4503
RBC.390	L	Lesní společenstva – stabilizace	F 176,8008
LBC.K28MB/C19	L	Lesní společenstva – stabilizace	F 11,8091
LBC.K28MB/C18	L	Lesní společenstva – stabilizace	F 13,0113
LBC.K28MB/C17	L	Lesní společenstva – stabilizace	F 10,6306
LBC.K29H/C10	L	Lesní společenstva – stabilizace	F 4,3766
LBC.K28MB/C20	L	Lesní společenstva – stabilizace	F 9,0257
LBC.17	L	Lesní společenstva – stabilizace	F 3,0602
LBC.14	L	Lesní společenstva – stabilizace	F 3,8779
LBC.18 Černá Voda	S	Luční a lesní společenstva – stabilizace	F 9,7287
LBK.17b	L	Lesní a vodní společenstva – stabilizace	F 3,5093
LBK.17a	S	Lesní a luční společenstva, nelesní zeleň – stabilizace	F 1,3186
LBK.22	S	Luční a vodní společenstva – stabilizace	F 8,9717
LBK.23	S	Luční společenstva, nelesní zeleň – stabilizace	F 1,2267

Protipovodňová opatření a liniové stavby dopravní a technické infrastruktury budou projektovány a umístovány tak, aby neohrožily trvalou funkčnost jednotlivých prvků ÚSES. Především se jedná o volbu vhodné trasy a přednostní využití již stávajících tras technické infrastruktury. Pokud to technické podmínky umožňují, tak tyto stavby přednostně umísťovat pod úroveň terénu. Volit období realizace do doby, kdy bude daný prvek nejméně ohrožen. Na plochách ÚSES a v jejich blízkosti je nutné vyloučit činnosti, které by mohly vést k trvalému ochuzení druhové bohatosti, ke snížení ekologické stability a narušení funkčnosti. Především se jedná o trvalé změny v dochovaných prvcích krajiny a způsobu obhospodařování nebo umístování takových činností, které mohou svým dopadem omezit využívání daného prvku – např. hlukem, odpadními látkami apod. Veškeré zásahy v prvcích ÚSES musí být podřízeny zájmu o jejich trvalou funkčnost a musí být koordinovány. Při výsadbě a obnově prvků ÚSES používat výhradně původní druhy rostlin odpovídající stanovištním podmínkám, což je nedílný předpoklad udržení a zlepšování funkčnosti těchto prvků.

## PROSTUPNOST KRAJINY

Dopravní prostupnost krajiny je zabezpečena systémem silnic a ostatních pozemních komunikací, včetně jejich přípustného doplnění v celém území. Tento systém je doplněn cestní sítí v nezastavěném území, u které se připouští jak rozšiřování, tak její obnova. Tuto

síť lze využívat v souladu s jejím posláním, tradicí a zároveň ji využívat i pro různé druhy nemotorové dopravy.

K dopravní prostupnosti přispívá i stabilizovaná železniční a drážní doprava – železniční trať Žacléř – Královec – Trutnov, a lanové dráhy dráha v areálech zimních sportů.

Biologická prostupnost krajiny je mírně omezená (velikost a způsob využití půdních bloků a vzájemná poloha částí ZU). V území nedojde realizací ÚP ke snížení průchodnosti krajiny.

V rámci údržby vodních toků ÚP doporučuje odstraňovat migrační bariéry a nové nevytvářet, podporovat revitalizaci drobných vodotečí. ÚP připouští krajinnou zeleň na plochách s rozdílným způsobem využití v nezastavěném území, jejíž realizací dojde k další podpoře biologické prostupnosti území.

Pro zvýraznění prostupnosti krajiny je vhodné v budoucnu zvýraznit polní cesty a stávající přírodní dominanty a místa dálkových pohledů přírodě blízkým způsobem, např. výsadbou liniové, skupinové nebo jen solitérní zeleně nebo ponecháním květnatých mezí.

### PROTIEROZNÍ OPATŘENÍ

Umístění protierozních opatření na zemědělských plochách (orná půda) s vyšší sklonitostí je nutné řešit detailními projekty. Část protierozní funkce plní i prvky ÚSES. Jejich konkrétní podobu a umístění je tak možno realizovat v souladu s KoPÚ nebo samostatně dle potřeby a požadavků majitelů a nájemců ZPF, popřípadě jiných oprávněných subjektů, a to v celém území, protože nebyly shledány důvody pro jejich omezování.

### OCHRANA PŘED POVODNĚMI A SUCHEM

V řešeném území se pro tento účel samostatně plochy nevymezují. Jednou z ploch, která má napomáhat zadržení vody v krajině a plnit další vodohospodářské funkce je ÚP navrhována v k. ú Bobr plocha K2. ÚP dále připouští umístění protipovodňových opatření v celém území, protože nebyly shledány důvody pro jejich omezování. Zároveň se pro zachycování náhlých srážkových vod, a naopak dlouhému období sucha chrání prvky zelené infrastruktury a připouští se jejich rozvoj rámci ploch s rozdílným způsobem využití.

### DOBÝVÁNÍ LOŽISEK NEROSTNÝCH SUROVIN

Historická těžba černého uhlí, která byla v Žacléři a jeho okolí ukončena na sklonku minulého století zanechala na povrchu novotvary ve formě starých i novějších výsypek, které postupně zarůstají nebo jsou upravovány a včleňovány do krajiny města.

ÚP nevymezuje plochy pro dobývání ložisek nerostných surovin, a to nejen s ohledem na cennost území města, ale i s ohledem na ekonomickou náročnost a ekologickou rizikovost těžby v přírodně výjimečném prostředí města.

### **ad I.1.f.**

### PODMÍNKY PRO VYUŽITÍ A PROSTOROVÉ USPOŘÁDÁNÍ VYMEZENÝCH PLOCH S ROZDÍLNÝM ZPŮSOBEM VYUŽITÍ

Pro využití jednotlivých typů ploch s rozdílným způsobem využití se stanovuje s ohledem na současný charakter jejich užívání a s ohledem na optimální rozvoj urbanistické kompozice města hlavní (převažující) využití (není stanoveno u smíšených způsobů využití) a přípustné využití. Pro tato využití se nestanovují obecně žádné podmínky. V některých případech je po dohodě s objednatelem stanoveno i podmíněně přípustné využití, pro které je stanovena stěžejní podmínka. Jejich smyslem je zachování kvalitních podmínek pro hlavní či přípustné využití, včetně nezvyšování dopravního zatížení území. Neuvedené využití je obecně považováno za nepřipustné (tzv. pozitivní vymezení).

V ÚP stanovené podmínky využití jednotlivých typů ploch s rozdílným způsobem využití upřesňují a doplňují podmínky obsažené v příslušných ustanoveních vyhlášky č. 157/2024 Sb., o územně analytických podkladech, územně plánovací dokumentaci a jednotném standardu.

Při stanovení typů ploch s rozdílným způsobem využití – jejich názvů, dílčí kategorizace, grafického vyjádření, charakteru využití bylo vycházeno z Metodického pokynu Standard vybraných částí územního plánu (MMR ČR, 3. vydání, 1. 7. 2024)

Plochy bydlení zahrnují zejména pozemky bytových domů, pozemky rodinných domů, pozemky související dopravní a technické infrastruktury, pozemky veřejných prostranství, zeleně a malých vodních ploch a toků. Do ploch bydlení lze zahrnout pozemky souvisejícího občanského vybavení s výjimkou pozemků pro budovy obchodního prodeje o výměře větší než 1000 m<sup>2</sup>. Součástí plochy bydlení mohou být pozemky dalších staveb a zařízení, které nesnižují kvalitu prostředí a pohodu bydlení ve vymezené ploše, jsou slučitelné s bydlením a slouží zejména obyvatelům v takto vymezené ploše (ust. § 15 odst. 2 a 3). Pro plochy bydlení je vymezen typ BV – bydlení venkovské, typ BI – bydlení individuální a typ BH – bydlení hromadné.

Plochy rekreace zahrnují zejména pozemky staveb pro rekreaci, pozemky dalších staveb a zařízení, které souvisejí a jsou slučitelné s rekreací, například veřejných prostranství, občanského vybavení, veřejných tábořišť, přírodních koupališť, rekreačních luk a dalších pozemků související dopravní a technické infrastruktury, které nesnižují kvalitu prostředí ve vymezené ploše (ust. § 16 odst. 2). Pro plochy rekreace je vymezen typ RI – rekreace individuální.

Plochy občanského vybavení zahrnují zejména pozemky staveb a zařízení sloužící pro zajištění základních potřeb obyvatel, zejména vzdělávání a výchovu, sociální služby, péči o rodinu, zdravotní služby, kulturu, náboženské účely, veřejnou správu a ochranu obyvatelstva. Dále zahrnují pozemky staveb a zařízení pro obchodní prodej, tělovýchovu a sport, ubytování, stravování, služby, vědu a výzkum, lázeňství a pozemky související dopravní a technické infrastruktury a veřejných prostranství. Plochy občanského vybavení musí být vymezeny v přímé návaznosti na kapacitně dostačující dopravní infrastrukturu a být z nich přístupné (ust. § 17 odst. 2 a 3). Pro plochy s převahou veřejné infrastruktury je vymezen typ OV – občanské vybavení veřejné, dále typ OK – občanské vybavení komerční, pro sport typ OS – občanské vybavení sport a pro hřbitovy typ ploch OH – občanské vybavení hřbitovy.

Plochy zeleně zahrnují zejména pozemky nelesní vegetace. Přípustné využití plochy zeleně nesmí významným způsobem omezit její hlavní využití (ust. § 19 odst. 2). Pro tyto plochy je vymezen typ ZU – zeleň všeobecná, typ ZP – zeleň – parková a parkově upravená, typ ZZ – zeleň zahradní a sadová, a typ ZO – zeleň ochranná a izolační.

Plochy smíšené obytné zahrnují zejména pozemky staveb pro bydlení, případně staveb pro rodinnou rekreaci, pozemky občanského vybavení a veřejných prostranství a zeleně a dále pozemky související dopravní a technické infrastruktury. Do ploch smíšených obytných lze zahrnout pouze pozemky staveb a zařízení, které svým provozováním a technickým zařízením nenarušují užívání staveb a zařízení ve svém okolí a nesnižují kvalitu prostředí souvisejícího území, například pro nerušící výrobu a služby a zemědělství a ostatní dopravní a technickou infrastrukturu (ust. § 20 odst. 2 a 3). Pro tyto plochy je vymezen typ SV – smíšené obytné venkovské a typ SM – smíšené obytné městské.

Plochy dopravní infrastruktury zahrnují zejména pozemky staveb a zařízení pozemních komunikací, drah, vodních cest, letišť a jiných druhů dopravy. Jejich součástí mohou být související zařízení technické infrastruktury a pozemky doprovodné a izolační zeleně (ust. § 21, odst. 3). Pro plochy sloužící či určené k vedení silnic vymezen typ DS – doprava silniční, pro železnice poté typ DD – doprava drážní.

Plochy technické infrastruktury zahrnují zejména pozemky vedení, staveb a s nimi provozně souvisejících zařízení technického vybavení, například vodovodu, vodojemů, kanalizace, čistíren odpadních vod, staveb a zařízení pro nakládání s odpady, trafostanic, rozvodů, energetických vedení, komunikačních vedení veřejné komunikační sítě, elektronických komunikačních zařízení veřejné komunikační sítě a produktovody. Součástí těchto ploch mohou být i pozemky související dopravní infrastruktury, zeleně a malých vodních ploch a toků (ust. § 22 odst. 2 a 3). Pro tyto plochy je vymezen typ TU – technická infrastruktura všeobecná.

Plochy výroby a skladování zahrnují zejména pozemky staveb a zařízení pro výrobu a skladování, například pro hutnictví, těžké strojírenství a chemii, skladové areály, pro související dopravní a technickou infrastrukturu, pozemky zemědělských staveb a pozemky další související veřejné infrastruktury (ust. § 23 odst. 2). Pro tyto plochy je vymezen typ VL – výroba lehká a typ VZ – výroba zemědělská a lesnická.

Plochy smíšené výrobní zahrnují pozemky staveb a zařízení lehké a drobné výroby, obchodu a služeb. Součástí plochy mohou být i pozemky veřejné infrastruktury. Plochy smíšené výrobní zahrnují pozemky staveb pro bydlení pouze ve výjimečných a zvláště odůvodněných případech (ust. § 24 odst. 2). Pro tyto plochy je vymezen typ HU – smíšené výrobní všeobecné.

Plochy vodní a vodohospodářské zahrnují pozemky vodních ploch, koryt vodních toků a jiné pozemky určené pro převažující vodohospodářské využití (ust. § 25 odst. 2). Pro tyto plochy je vymezen typ WU – vodní a vodohospodářské všeobecné.

Plochy zemědělské zahrnují zejména pozemky zemědělského půdního fondu, pozemky staveb, zařízení a jiných opatření pro zemědělství a pozemky související dopravní a technické infrastruktury. Součástí plochy může být doprovodná a izolační zeleň, drobné vodní plochy a toky, opatření snižující erozní ohrožení a protipovodňová opatření (ust. § 26 odst. 2). Pro tyto plochy je vymezen typ AU – zemědělské všeobecné.

Plochy lesní zahrnují zejména pozemky určené k plnění funkcí lesa, pozemky staveb a zařízení lesního hospodářství a pozemky dopravní a technické infrastruktury a drobné vodní plochy a vodní toky (ust. § 27 odst. 2). Pro tyto plochy je vymezen typ LU – lesní všeobecné.

Plochy přírodní zahrnují zejména vybrané pozemky mimo zastavěné území v zóně přírodní a přírodě blízké národního parku, v první a druhé zóně chráněné krajinné oblasti, v ostatních zvláště chráněných územích, v evropsky významných lokalitách a v biocentrech územního systému ekologické stability. Výjimečně mohou zahrnovat také pozemky nezbytné dopravní a technické infrastruktury (ust. § 27 odst. 2). Pro tyto plochy je vymezen typ NU – přírodní všeobecné.

Plochy smíšené krajinné zahrnují zejména pozemky určené k plnění funkcí lesa, pozemky zemědělského půdního fondu, případně pozemky vodních ploch a koryt vodních toků bez rozlišení převažujícího způsobu využití. Do plochy smíšené krajinné lze zahrnout i pozemky přirozených a přírodě blízkých ekosystémů, pozemky pro nepobytovou rekreaci a pozemky související dopravní a technické infrastruktury (ust. § 29 odst. 2). Pro tyto plochy je vymezen typ MU.lp – smíšené krajinné všeobecné – lesnictví extenzivní, přírodní priority, dále typ MU.lpz – smíšené krajinné všeobecné – lesnictví extenzivní, přírodní priority, zemědělství extenzivní, typ MU.ps – smíšené krajinné všeobecné – přírodní priority, sportovní využití a typ MU.pz – smíšené krajinné všeobecné – přírodní priority, zemědělství extenzivní.

ÚP ve všech plochách v nezastavěném území vylučuje umístování výroben a zdrojů energie, zařízení pro akumulaci energie, dobýjecích stanic a zásobníků plynu uvedených v § 122 stavebního zákona. Pro jejich vyloučení byly shledány důvody podložené dostatečně významným veřejným zájmem. V celém území je to ochrana dochovaného krajinného rázu vlastní krajiny Krkonoše (1) a Žacléřsko-Svatoňovicko (5) s cílem dosažení a zachování

jejích cílových kvalit stanovených ZÚR KHK. V plochách zemědělských k tomu přistupuje ochrana vysoce hodnotných půd I. a II. třídy ochrany, v plochách lesních je to ochrana lesa podpořená ochranou přírody, protože nepatrný podíl lesů je součástí zelené infrastruktury – prvků ÚSES lokálního významu (stejně jako plochy vodní a vodohospodářské) a jejich podíl na území města je nepřipustné dále snižovat. ÚP ve všech plochách v nezastavěném území rovněž vylučuje umístování staveb charakteru budovy pro zemědělství a lesnictví, a to ze stejného důvodu ochrany dochovaného krajinného rázu (viz výše).

Současnému charakteru a struktuře stabilizovaných ploch SV odpovídá i nastavení podmínek prostorového uspořádání s ohledem na požadavek respektování dosavadního charakteru a struktury zástavby města (viz část „ad I.1.c.“) této kapitoly), které jsou stanoveny pro zachování současného charakteru a struktury krajiny (viz část „ad I.1.e.“ této kapitoly).

Stanovení regulace výměry (viz kap. I.2.k) textové části ÚP) v plochách SV směřuje k podpoře zachování dosavadní struktury zástavby i pro novou zástavbu v zastavitelných plochách. Vychází ze současného stavu zjištěného průzkumem a srovnáním údajů dle KN.

Intenzita využití (viz kap. I.2.k) textové části ÚP) je stanovena na základě současného skutečného stavu v ZÚ, charakteristického pro zástavbu města, a to pouze pro plochy SV. Cílem je nezahušřování současné urbanistické kompozice částí města, její doplnění a rozvoj při zachování dosavadní struktury zástavby. Tyto podmínky prostorového uspořádání jsou stanoveny pouze pro převažující plochy způsobu využití SV, protože pro plochy ostatních způsobů využití se jeví bezpředmětné.

Pro celé území bylo provedeno stanovení základních podmínek ochrany krajinného rázu s ohledem na požadavek respektování dosavadního charakteru a struktury zástavby území města, které jsou stanoveny pro zachování současného charakteru a struktury krajiny (viz část „ad I.1.e.“ této kapitoly). Jsou stanoveny také s cílem o ochranu a rozvoj přírodních hodnot nezastavěného území při respektování relevantních limitů využití území. Jsou stanoveny pro zpřesnění obecně platných právních předpisů.

ÚP respektuje prostorové uspořádání území, které vzniklo historickým vývojem. Při stanovení podmínek jsou respektována současná měřítka krajiny. ÚP nesnižuje estetickou hodnotu krajiny jako celku. Zachovává působení stávajících dominant v krajině. V pohledových osách na tyto dominanty nenavrhuje vícepodlažní zástavbu, která by tyto pohledové osy narušovala.

Respektování charakteru a struktury současné okolní zástavby, výškové hladiny okolní zástavby a harmonického měřítka se stanovuje především s cílem zabránit znehodnocení ploch stavebních pozemků zástavbou narušující historický urbanistický vývoj zástavby města a zajistit tak postupné optimální dotváření urbanistické kompozice sídel.

Pro zachování a zkvalitnění charakteristik krajinného rázu je uplatněn požadavek navázání na okraj toku zelení (nikoliv zpevněnou plochou či stavbou), umístování vedení technické infrastruktury přednostně pod zem v celém území a potřeba doplňování krajinné zeleně, včetně liniové zeleně podél komunikací.

Rozvoj alternativních zdrojů elektrické energie – systémů využívajících sluneční energii se připouští pouze na budovách v ZÚ a v zastavitelných plochách. Umístování technické infrastruktury charakteru výroby a zdrojů energie a zařízení pro akumulaci energie, staveb charakteru budovy pro zemědělství a lesnictví se s ohledem na hodnoty nezastavěného území v plochách způsobů využití WU, AU, LU ani MU.opw nepřipouští, stejně jako umístování zařízení pro reklamu. Cílem je zajistit ve veřejném zájmu ochranu přírodních, kulturních i civilizačních hodnot území města, spočívajících v dochované, historicky rostlé urbanistické struktuře respektující současnou koncepci uspořádání krajiny a její dochovaný krajinný ráz. Území je nezbytné, v souladu s prioritami PÚR ČR i ZÚR KHK, chránit před dlouhodobou či dokonce nenávratnou devastací pro dosažení krátkodobých cílů na úkor příštích generací.

Pro rozvoj výše uvedených hodnot zejména v nezastavěném území se naopak vyžaduje zvyšování pestrosti krajiny, a to jak obnovou a doplňováním krajinné zeleně, tak i doplňováním liniové zeleně podél komunikací v ZÚ a zastavitelných plochách.

**ad I.1.g.**

**VYMEZENÍ VEŘEJNĚ PROSPĚŠNÝCH STAVEB, VEŘEJNĚ PROSPĚŠNÝCH OPATŘENÍ, STAVEB A OPATŘENÍ K ZAJIŠŤOVÁNÍ OBRANY A BEZPEČNOSTI STÁTU A PLOCH PRO ASANACI**

ÚP nevymezuje veřejně prospěšné stavby, veřejně prospěšná opatření, stavby a opatření k zajišťování obrany a bezpečnosti státu ani plochy pro asanaci, pro které lze práva k pozemkům a stavbám vyvlastnit.

**ad I.2.c.**

**VYMEZENÍ PLOCH A KORIDORŮ ÚZEMNÍCH REZERV**

Pro prověření budoucího možného dalšího rozvoje bydlení se v ploše dosavadní zahrádkářské osady v k.ú. Žacléř, obklopené plochami pro bydlení, vymezuje územní rezerva R.1 pro typ plochy BI (bydlení individuální).

**ad I.2.k.**

**VYMEZENÍ DEFINIC POJMŮ, KTERÉ NEJSOU DEFINOVÁNY VE STAVEBNÍM ZÁKONĚ NEBO V JINÝCH PRÁVNÍCH PŘEDPÍSECH**

Význam pojmů použitých v ÚP, který není jednoznačně zřejmý z obecné právní úpravy, je pro potřeby tohoto ÚP stanoven s přihlédnutím ke konkrétním podmínkám v území města.

**II.1.j. VÝČET ZÁLEŽITOSTÍ NADMÍSTNÍHO VÝZNAMU, KTERÉ NEJSOU OBSAŽENY V ZÁSADÁCH ÚZEMNÍHO ROZVOJE, S ODŮVODNĚNÍM POTŘEBY JEJICH VYMEZENÍ**

Z dosavadního průběhu procesu pořízení ÚP Žacléř záležitosti tohoto charakteru nevyplývaly.

**II.1.k. VYHODNOCENÍ ÚČELNÉHO VYUŽITÍ ZASTAVĚNÉHO ÚZEMÍ A VYHODNOCENÍ POTŘEBY VYMEZENÍ ZASTAVITELNÝCH PLOCH**

Všechny části ZÚ jsou dlouhodobě využívány účelně v souladu s předchozím ÚP a s účelem staveb dle vydaných kolaudací, resp. souhlasů s užíváním. ÚP proto vymezuje pouze pět transformačních ploch, a to pro zeleň zahradní a sadovou, smíšené obytné venkovské, smíšené obytné městské, dopravu silniční a pro smíšené výrobní všeobecné na základě kladně prověřených konkrétních záměrů.

V souvislosti s požadavkem na pořízení nového ÚP bylo provedeno vyhodnocení využitelnosti ploch v ZÚ. Na základě tohoto vyhodnocení a následně provedených analýz demografického vývoje (pokles počtu obyvatel v posledních desetiletích nahrazený stagnací a mírným nárůstem v posledních letech) a geografických souvislostí (dostupnost občanského vybavení a pracovních příležitostí) byly volné plochy přehodnoceny a vymezeny zastavitelné plochy nové s cílem zkvalitnění životního prostředí a minimalizace negativních dopadů (záborů) na okolní krajinné prostředí.

**Vyhodnocení potřeby vymezení dalších zastavitelných ploch pro bydlení**

Návrhový horizont ÚP pro stanovení kapacit ploch – rok 2042.

**Odborný odhad potřeby zastavitelných ploch pro bydlení**

- požadavky vyplývající z demografického vývoje	60 b.j.
- požadavky vyplývající z nechtěného soužití	30 b.j.
- požadavky vyplývající z polohy města v kvalitním životním prostředí v blízkosti KRNAP	45 b.j.

---

Celkem	135 b.j.
Rezerva 20 %	27 b.j.

Vzhledem k dosavadnímu převažujícímu charakteru zástavby a předpokládanému zvýšenému zájmu žadatelů o bydlení v kvalitním prostředí je navrhováno bydlení v bytových domech, kde se předpokládá průměrná potřeba pro 1 b.j. 400 m<sup>2</sup> plochy, a v izolovaných domech rodinných, kde se předpokládá průměrná potřeba pro 1 b.j. = 1 RD v plochách BI 1 600 m<sup>2</sup>, v plochách SV 2 000 m<sup>2</sup> (ve všech případech, včetně nezbytných ploch veřejných prostranství a související dopravní a technické infrastruktury) plochy (viz stanovení regulace výměry v plochách BI, BH, SV).

Potřeba ploch pro bydlení v bytových domech – cca 10 % b.j.	6 400 m <sup>2</sup>
Potřeba ploch pro bydlení v rodinných domech (BI) – cca 60 % b.j.	139 200 m <sup>2</sup>
Potřeba ploch pro bydlení v rodinných domech (SV) – cca 30 % b.j.	88 000 m <sup>2</sup>

---

Celkem	233 600 m <sup>2</sup>
--------	------------------------

**Závěr:**

Pro město je vypočtena očekávaná celková potřeba 233 600 m<sup>2</sup> zastavitelných ploch pro bydlení v bytových a rodinných domech, včetně nezbytné rezervy. Tuto potřebu ÚP naplňuje vymezením zastavitelných ploch BI v rozsahu 139 302 m<sup>2</sup>, BH v rozsahu 6 283 m<sup>2</sup> a SV v rozsahu 126 847 m<sup>2</sup> s tím, že v plochách SV jsou v souladu s podmínkami využití připuštěny i jiné způsoby využití (občanské vybavení, rodinná rekreace, veřejná prostranství...), které obvykle dosahují až 30 % rozlohy (tedy více než 38 tis. m<sup>2</sup>). Rozsah ploch SV zbývajících pro bydlení (cca 88,7 tis. m<sup>2</sup>) lze proto považovat za adekvátní vypočtené předpokládané potřebě.

Potřeba vymezení zastavitelných ploch pro ostatní způsoby využití vychází z požadavku města převzít do nového ÚP všechny dosud nevyužité návrhové plochy z předchozího ÚPO a vytvořit podmínky pro udržitelný rozvoj města (viz Rozbor udržitelného rozvoje – ÚAP, kap. II.1.f. tohoto Odůvodnění).

**II.1.I. VÝČET PRVKŮ REGULAČNÍHO PLÁNU PŘÍPADNĚ S ODCHYLNĚ STANOVĚNÝMI POŽADAVKY NA VÝSTAVBU S ODŮVODNĚNÍM JEJICH VYMEZENÍ**

Ze Zadání ÚP Žacléř záležitosti tohoto charakteru nevyplývaly.

**II.1.m. VYHODNOCENÍ PŘEDPOKLÁDANÝCH DŮSLEDKŮ NAVRHOVANÉHO ŘEŠENÍ NA ZEMĚDĚLSKÝ PŮDNÍ FOND A POZEMKY URČENÉ K PLNĚNÍ FUNKCE LESA**

**VYHODNOCENÍ PŘEDPOKLÁDANÝCH DŮSLEDKŮ NAVRHOVANÉHO ŘEŠENÍ NA ZPF**

Při vymezení návrhových ploch pro rozvoj města – zastavitelných ploch i transformačních ploch je respektován zákon č. 334/1992 Sb., o ochraně ZPF a vyhláška MŽP č. 271/2019 Sb., o stanovení postupů k zajištění ochrany ZPF.

Využití vymezených ploch se předpokládá v rámci stanovených podmínek všech předmětných způsobů využití v souladu s podmínkami prostorového uspořádání.

**Vymezené zastavitelné plochy, transformační plochy a plochy změn v krajině jsou většinou vymezeny v návaznosti na ZÚ. Jejich popis a odůvodnění je uvedeno v části „ad I.1.c.“ kapitoly II.1.i. a Tabulkové části záborů ZPF.**

**Vyhodnocení důsledků řešení dle § 3 odst. 2 vyhlášky:**  
**písm. a) až g)**

viz Tabulka Předpokládané zábory ZPF níže:

Označení plochy	Navržené využití	Souhrn výměry záboru (ha)	Výměra záboru podle tříd ochrany (ha)					Odhad výměry záboru, na které bude provedena rekultivace na zemědělskou půdu	Informace o existenci závlah	Informace o existenci odvodnění	Informace o existenci staveb k ochraně pozemku před erozní činností vody	Informace podle ustanovení § 3 odst. 1 písm. g)
			I.	II.	III.	IV.	V.					
Z.37	BI	3,5942	0	0	3,5942	0	0			3,5343		
Z.38	BI	1,4921	0	0	1,4921	0	0			0,7023		
Z.39	BI	2,9587	0	0	2,9587	0	0			2,9063		
Z.40	BI	0,3820	0	0	0,3820	0	0					
Z.41	BI	2,1373	0	0,0111	0,1857	1,9304	0,0101					
Z.42	BI	0,6040	0	0	0	0	0,6040					
Z.43	BI	0,8496	0	0	0,1263	0	0,7233					
Z.44	BI	0,6335	0	0	0,2269	0	0,4066					
Z.45	BI	0,4475	0	0	0	0	0,4475					
Z.46	BI	0,4837	0	0	0,0294	0	0,4543					
Z.47	BI	0,2575	0	0	0,0833	0	0,1742					
Z.48	BI	0,0901	0	0	0	0,0901	0					
<b>BI – celkem</b>		<b>13,9302</b>		<b>0,0111</b>	<b>9,0786</b>	<b>2,0205</b>	<b>2,8200</b>			<b>7,1429</b>		
Z.49	BH	0,2746	0	0	0,2746	0	0					
Z.50	BH	0,1682	0	0	0,1682	0	0					

Označení plochy	Navržené využití	Souhrn výměry záboru (ha)	Výměra záboru podle tříd ochrany (ha)					Odhad výměry záboru, na které bude provedena rekultivace na zemědělskou půdu	Informace o existenci závlah	Informace o existenci odvodnění	Informace o existenci staveb k ochraně pozemku před erozní činností vody	Informace podle ustanovení § 3 odst. 1 písm. g)
			I.	II.	III.	IV.	V.					
Z.51	BH	0,1855	0	0	0,1855	0	0					
<b>BH – celkem</b>		<b>0,6283</b>	<b>0</b>	<b>0</b>	<b>0,6283</b>	<b>0</b>	<b>0</b>					
Z.54	RI	1,2742	0	0	0,6086	0	0,6656					
<b>RI – celkem</b>		<b>1,2742</b>	<b>0</b>	<b>0</b>	<b>0,6086</b>	<b>0</b>	<b>0,6656</b>					
Z.59	OK	0,3493	0	0	0,3493	0	0					
Z.60	OK	0,0788	0	0	0	0	0,0788					
<b>OK – celkem</b>		<b>0,4281</b>	<b>0</b>	<b>0</b>	<b>0,3493</b>	<b>0</b>	<b>0,0788</b>					
Z.56	OS	16,5991	0	5,9445	6,1087	4,5459	0					
Z.57	OS	1,8835	0	0	1,8835	0	0					
Z.58	OS	0,5894	0	0	0	0	0,5894					
<b>OS – celkem</b>		<b>19,0720</b>	<b>0</b>	<b>5,9445</b>	<b>7,9922</b>	<b>4,5459</b>	<b>0,5894</b>					
Z.1	SV	0,1316	0	0	0,1316	0	0					
Z.4	SV	0,5318	0	0	0,2376	0	0,2942					
Z.5	SV	0,3440	0	0	0	0	0,344					

Označení plochy	Navržené využití	Souhrn výměry záboru (ha)	Výměra záboru podle tříd ochrany (ha)					Odhad výměry záboru, na které bude provedena rekultivace na zemědělskou půdu	Informace o existenci závlah	Informace o existenci odvodnění	Informace o existenci staveb k ochraně pozemku před erozní činností vody	Informace podle ustanovení § 3 odst. 1 písm. g)
			I.	II.	III.	IV.	V.					
Z.6	SV	0,2999	0	0	0	0	0,2999					
Z.7	SV	0,8330	0	0	0,818	0	0,015					
Z.8	SV	0,5444	0	0	0	0	0,5444					
Z.9	SV	0,2254	0	0	0	0	0,2254			0,2254		
Z.10	SV	0,3131	0	0	0	0	0,3131			0,0015		
Z.11	SV	0,2575	0	0	0	0	0,2575					
Z.12	SV	1,0635	0	0,0384	0	0	1,0251					
Z.13	SV	0,1413	0	0,1376	0	0	0,0037					
Z.14	SV	0,5002	0	0,2422	0,1551	0	0,1029					
Z.15	SV	0,2695	0	0,0007	0,2688	0	0					
Z.16	SV	0,1391	0	0,1391	0	0	0					
Z.17	SV	0,2199	0	0	0	0,2199	0					
Z.18	SV	0,3069	0	0	0,0164	0,2905	0					
Z.19	SV	0,1759	0	0	0	0,1759	0					

Označení plochy	Navržené využití	Souhrn výměry záboru (ha)	Výměra záboru podle tříd ochrany (ha)					Odhad výměry záboru, na které bude provedena rekultivace na zemědělskou půdu	Informace o existenci závlah	Informace o existenci odvodnění	Informace o existenci staveb k ochraně pozemku před erozní činností vody	Informace podle ustanovení § 3 odst. 1 písm. g)
			I.	II.	III.	IV.	V.					
Z.20	SV	0,1156	0	0	0,0782	0,0374	0					
Z.21	SV	0,2544	0	0	0,2544	0	0					
Z.22	SV	0,0881	0	0	0,0881	0	0					
Z.23	SV	0,2764	0	0	0,2764	0	0					
Z.24	SV	0,1250	0	0	0,023	0	0,102					
Z.25	SV	1,2128	0	0	0,427	0	0,7858					
Z.26	SV	0,3983	0	0	0	0	0,3983					
Z.27	SV	0,2112	0	0	0	0	0,2112					
Z.30	SV	0,0472	0	0	0	0	0,0472					
Z.31	SV	0,9329	0	0	0	0	0,9329					
Z.32	SV	0,0308	0	0	0	0	0,0308					
Z.33	SV	0,1867	0	0	0	0	0,1867					
Z.34	SV	0,9066	0	0	0	0	0,9066					
Z.35	SV	0,4245	0	0	0	0	0,4245					

Označení plochy	Navržené využití	Souhrn výměry záboru (ha)	Výměra záboru podle tříd ochrany (ha)					Odhad výměry záboru, na které bude provedena rekultivace na zemědělskou půdu	Informace o existenci závlah	Informace o existenci odvodnění	Informace o existenci staveb k ochraně pozemku před erozní činností vody	Informace podle ustanovení § 3 odst. 1 písm. g)
			I.	II.	III.	IV.	V.					
Z.36	SV	0,3460	0	0	0	0	0,346					
Z.63	SV	0,8309	0	0,0432	0,7876	0	0					
T.1	SV	0,0316	0	0	0,0316	0	0					
<b>SV – celkem</b>		<b>12,7163</b>	<b>0</b>	<b>0,6012</b>	<b>3,5940</b>	<b>0,7238</b>	<b>7,7973</b>			<b>0,2269</b>		
Z.62	VL	1,0295	0	0	1,0295	0	0			0,8512		
<b>VL – celkem</b>		<b>1,0295</b>	<b>0</b>	<b>0</b>	<b>1,0295</b>	<b>0</b>	<b>0</b>			<b>0,8512</b>		
K.2	WU	1,7604	0,0088			0,3973	1,3542			0,0126		
<b>WU – celkem</b>		<b>1,7604</b>	<b>0,0088</b>			<b>0,3973</b>	<b>1,3542</b>			<b>0,0126</b>		
<b>ZÁBOR ZPF CELKEM</b>		<b>50,8390</b>	<b>0,0088</b>	<b>6,5568</b>	<b>23,2805</b>	<b>7,6875</b>	<b>13,3053</b>			<b>8,2336</b>		

**Poznámka:**

návrhové plochy zvýrazněné podžlucením jsou vymezeny v rozsahu a pro způsob využití odpovídající předchozímu ÚPM

**písm. h)**

Sítě účelových komunikací sloužících k obhospodařování zemědělských a lesních pozemků a sítě polních cest nejsou navrhovaným řešením dotčeny.

**písm. i)**

a) Předkládané řešení je invariantní a bylo vyhodnoceno v rámci pořízení ÚP, je proto považováno za nejvýhodnější z hledisek uvedených v § 5 odst. 1 zákona č. 334/1992 Sb.

Zdůvodnění řešení dle § 5 vyhlášky č. 271/2019 Sb. ve vazbě na § 4 zákona č. 334/1992 Sb.:

- § 4 odst. 1 písm. a): důsledkem řešení ÚP je předpokládané odnětí ZPF pouze v zastavitelných plochách, v transformační ploše a v ploše změny v krajině pro způsoby využití BI, BH, RI, OK, OS, SV, VL a WU – viz Tabulková část;
- § 4 odst. 1 písm. b): předpokládané odnětí se dotýká půd všech tříd ochrany – viz Tabulková část;
- § 4 odst. 1 písm. c): zastavitelné plochy jsou vymezeny v ucelených tvarech v přímé vazbě na ZU, aby byla co nejméně narušena organizace ZPF a síť zemědělských účelových komunikací, včetně hydrologických a odtokových poměrů v území, k jejich zachování přispívá i stanovení intenzity využití ploch s rozdílným způsobem využití;
- § 4 odst. 1 písm. d): předpokládané odnětí ZPF nedosáhne hodnot uvedených v tabulkách, které vyjadřují celou výměru vymezených návrhových ploch, právě s ohledem na stanovené intenzity využití ploch – zbývající část ploch tak bude ponechána v ZPF (převážně jako zahrady);
- § 4 odst. 1 písm. e) a f): netýkají se územně plánovací činnosti na úrovni územního plánu, ÚP na vymezených plochách změn nepředpokládá rekultivaci;
- § 4 odst. 2: z celkového rozsahu 58,6516 ha zastavitelných ploch, 4,6914 ha transformačních ploch a 1,7643 ha ploch změn v krajině (celkem 65,1073 ha) je vymezeno na ZPF celkem 50,839 ha – viz Tabulková část. Odnětí těchto ploch lze považovat za nezbytný případ, protože jsou určeny k zajištění udržitelného rozvoje města z hlediska potřeby zlepšení podmínek pro životní prostředí a pro soudržnost společenství obyvatel území (viz Rozbor udržitelného rozvoje území ÚAP) – zastavení úbytku obyvatel a stárnutí populace, zvýšení ekonomické aktivity;
- § 4 odst. 3: ÚP vymezuje plochy k odnětí z vysoce hodnotných půd I. a II. třídy ochrany ZPF pouze v nejnútnejším případě v rozsahu 6,5656 ha – viz Tabulka;
- § 4 odst. 4: netýká se územně plánovací činnosti na úrovni územního plánu, ÚP na vymezených plochách změn předpokládá zohlednění a provedení vhodných opatření pro naplnění veřejného zájmu na zadržení vody v krajině;
- § 4 odst. 5: ÚP nevymezuje plochu určenou pro umístění strategické investiční stavby;
- § 4 odst. 6: při odejmutí zemědělské půdy budou zohledněna a provedena vhodná opatření pro naplnění veřejného zájmu na zadržení vody v krajině.

b) prokázání výrazně převažujícího veřejného zájmu u záboru zemědělské půdy II. třídy ochrany nad veřejným zájmem ochrany zemědělského půdního fondu podle § 4 odst. 3 zákona, nejedná-li se o případ podle § 4 odst. 4 zákona

Převážná většina ploch vymezených na ZPF je vymezena jako návrhové plochy (zastavitelné plochy, transformační plocha či plocha změny v krajině) nebo jako plochy územní rezervy již v platné územně plánovací dokumentaci – předchozím ÚPO, plochy Z.2, Z.3, Z.9, Z.10, Z.13, Z.18, Z.19, Z.22, Z.31, Z.40, Z.42 a Z.54 jsou vymezeny na základě kladně prověřených záměrů na provedení změn v území nad rámec předchozího ÚPO jako náhrada za plochy, které byly pro tuto funkci v předchozím ÚPO navrženy a za dobu jeho

účinnosti již byly zcela či z části využity – odůvodnění vymezení a tedy i převažujícího veřejného zájmu nad veřejným zájmem ochrany zemědělského půdního fondu je uvedeno v tabulkách v části ad I.1.c. a ad I.1.e. kap. II.1.i. tohoto Odůvodnění.

Vyhodnocení důsledků řešení dle § 3 odst. 3 vyhlášky je součástí samostatné grafické přílohy II.4.c. Výkres předpokládaných záborů půdního fondu zpracované pro tyto účely v měřítku 1 : 5 000.

#### **VYHODNOCENÍ PŘEDPOKLÁDANÝCH DŮSLEDKŮ NAVRHOVANÉHO ŘEŠENÍ NA PUPFL**

Při navrhování rozvojových ploch na PUPFL je respektován zákon 289/1995 Sb., o lesích a o změně a doplnění některých zákonů (lesní zákon).

ÚP nevymezuje návrhové plochy na PUPFL.

#### **II.1.n. VYHODNOCENÍ PŘIPOMÍNEK, VČETNĚ JEHO ODŮVODNĚNÍ**

Bude doplněno po projednání.

## **II. 2. POSOUZENÍ SOULADU ÚZEMNÍHO PLÁNU S JEDNOTNÝM STANDARDEM**

Návrh ÚP je zpracován v souladu s jednotným standardem, jak je popsáno v kap. II.1.i. tohoto Odůvodnění. Protokol z kontroly validačním nástrojem zveřejněným v NGÚP bude doložen před vydáním ÚP zastupitelstvem města.

HLAVNÍ PROJEKTANT – ODPOVĚDNÝ ZÁSTUPCE ZHOTOVITELE		PROJEKTANT	ZHOTOVITEL	
Ing. arch. Miroslav Baťa, ČKA č. 05353		kolektiv zhotovitele	IČ 01807935	
OBJEDNATEL/ POŘIZOVATEL	KRAJ	MĚSTO	Opletalova 1626/36, 110 00 Praha 1	
Město Žacléř/ Městský úřad Trutnov	Královéhradecký	Žacléř	Projektové středisko Hradec Králové Sušilova 1528/1, Pražské předměstí, 500 02 Hradec Králové	
<b>Odůvodnění Územního plánu Žacléř</b>			ZAKÁZKOVÉ ČÍSLO	03601414
			ÚČELOVÝ STUPEŇ	ÚPD
			FORMÁT	A4
			PROFESE	URB
			NÁVRH	DATUM
<b>Textová část</b>			MĚŘÍTKO	----
			ČÍSLO	II.1., II.2.